



Moderné vzdelávanie pre vedomostnú spoločnosť/Projekt je spolufinancovaný zo zdrojov EÚ

3. POKYNY PRE IT ADMINISTRÁTORA

ŠKOLSKÉ ELEKTRONICKÉ TESTOVANIE

*Zvyšovanie kvality vzdelávania na základných a stredných školách
s využitím elektronického testovania*

OBSAH

1	ÚČEL A OBSAH DOKUMENTU	3
2	OSOBY, KTORÉ VYKONÁVAJÚ ELEKTRONICKÉ TESTOVANIE.....	3
3	PREHĽAD INŠTRUKCIÍ	3
4	NASTAVENIA	4
4.1	NASTAVENIE ČASU.....	4
4.2	NASTAVENIE ROZLIŠENIA OBRAZOVKY.....	8
4.3	NASTAVENIE INTERNETOVÉHO PREHLIADAČA	8
4.4	INŠTALÁCIA FLASH PLAYER	15
4.5	INŠTALÁCIA ACROBAT READER	17
4.6	NASTAVENIE PROXY SERVERA.....	18
5	PRIEBEH ELEKTRONICKÉHO TESTOVANIA	18
6	KONTAKTY A DÔLEŽITÉ LINKY.....	19

1 ÚČEL A OBSAH DOKUMENTU

Tento dokument je tretím zo sady piatich dokumentov opisujúcich pokyny a možnosti systému e-Test pri jeho využití na školské testovanie v elektronickej forme:

1. Návod na používanie systému e-Test,
2. Pokyny pre školského koordinátora,
- 3. Pokyny pre IT administrátora,**
4. Pokyny pre administrátora elektronickeho testovania,
5. Riešenie problémov počas testovania.

Dokument obsahuje prehľad nevyhnutných nastavení počítačov na zabezpečenie plynulého priebehu elektronickeho testovania na vašej škole.

2 OSOBY, KTORÉ VYKONÁVAJÚ ELEKTRONICKÉ TESTOVANIE

Tím školy pre prípravu školskeho elektronickeho testovania tvorí riaditeľ, školský koordinátor, IT administrátor a administrátori elektronickeho testovania.

IT administrátor je zodpovedný za prípravu PC učební alebo priestorov, v ktorých sa uskutoční elektronicke testovanie, za bezporuchový priebeh testovaní. Vykonáva kontrolu PC, tlačiarň, nastavenie pripojenia na internet (Firewall), obmedzuje prístup žiakov na internetové stránky (surfovanie) počas testovaní, testuje prihlásenie, spúšťa diagnostiku e-testovania. Pomáha koordinátorovi riešiť technické otázky a problémy.

3 PREHĽAD INŠTRUKCIÍ

Stručný prehľad inštrukcií pre úspešné spustenie testu:

Odporúčaný prehliadač:

- IE 8.0 a vyššie,
- Mozilla Firefox 28 a vyššie,
- Chrome 33 a vyššie.

Nutné nastaviť/nainštalovať

- zapnúť JavaScript,
- nainštalovať Adobe Flashplayer,
- nainštalovať Adobe Acrobat Reader 9.0 a vyššie,
- minimálne rozlíšenie zobrazenia 1024x768, optimálne 1366x768 a vyššie.

Odporúčame nastaviť:

- v prehliadači vypnúť dopĺňovanie a zapamätanie hesiel,

- nastaviť aktuálny čas na pracovných staniciach alebo zapnúť automatické nastavovanie času, zakázať zmenu času používateľom na pracovných staniciach,
- nepoužívať funkciu caching na proxy serveri.

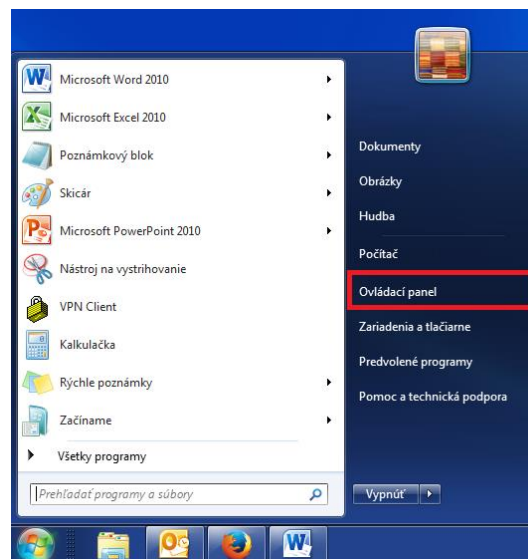
V prípade potreby, prosím, postupujte podľa podrobne rozpisovaných inštrukcií k daným úkonom.

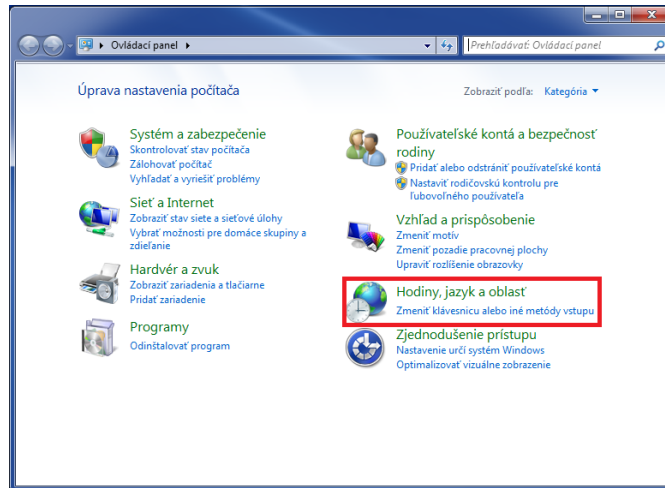
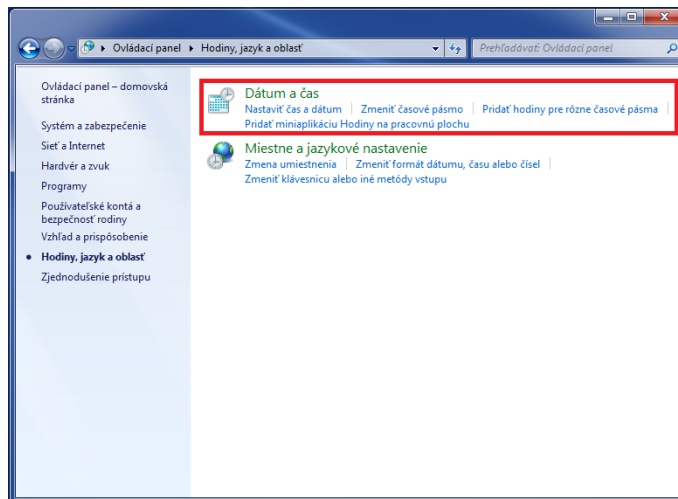
4 NASTAVENIA

Pre úspešné zvládnutie školského elektronického **testovania** je dôležité, aby mali všetky školy, ktoré sú zapojené do testovania, rovnaké počítačové podmienky. Preto je potrebné, aby ste pred školským elektronickým testovaním upravili nastavenia dátumu a času podľa nižšie uvedených pokynov. Pokyny sú vypracované pre internetový prehliadač Internet Explorer, Google Chrome a Mozilla Firefox. V prípade iného prehliadača alebo problémov, nás neváhajte kontaktovať.

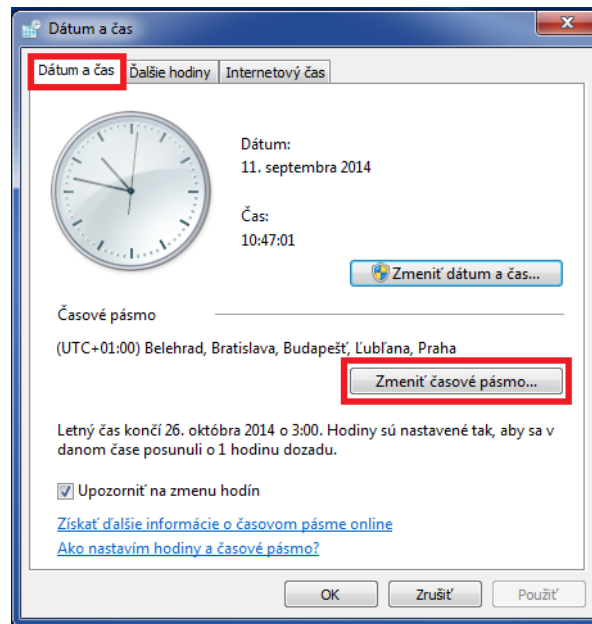
4.1 NASTAVENIE ČASU

1. Otvorte *Ovládací panel*: Štart → Ovládací panel.

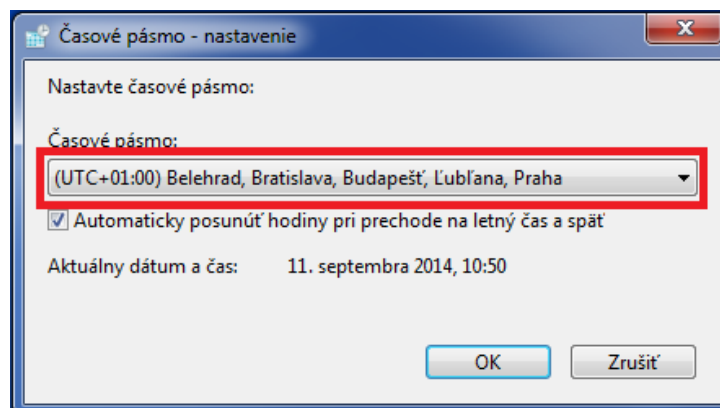


2. Kliknite na položku *Hodiny, jazyk a oblasť*.3. Kliknite na položku *Dátum a čas*.

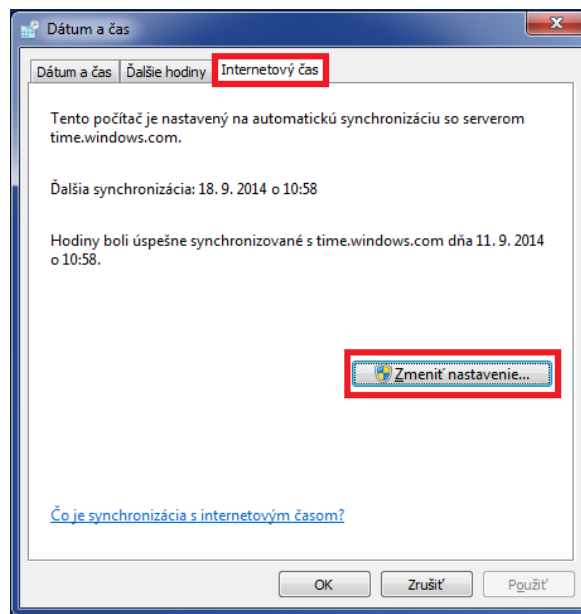
4. Na karte *Dátum a čas* kliknite na *Zmeniť časové pásmo...*



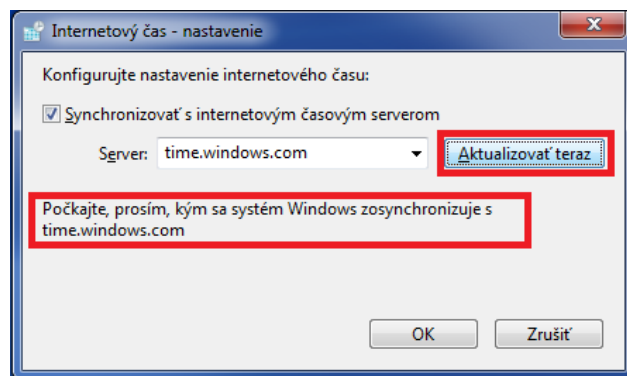
Časové pásmo nastavte na *(UTC + 01:00) Belehrad, Bratislava...* a kliknite na *OK*.



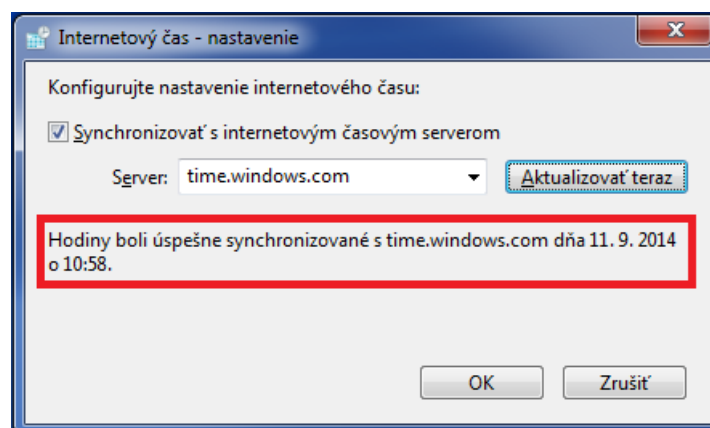
5. V karte *Internetový čas* kliknite na *Zmeniť nastavenie*



6. Kliknite na *Aktualizovať teraz*. Počas synchronizácie sa vám zobrazí správa *Počkejte, prosím, kým sa systém Windows zosynchronizuje s...*



7. Po úspešnej synchronizácii sa vám zobrazí správa *Hodiny boli úspešne synchronizované s...* Potom kliknite na *OK*.



Ak sa vám nezobrazuje karta „Internetový čas“, pravdepodobne to znamená, že váš počítač je súčasťou domény. V tomto prípade nie je potrebné aktualizovať čas na počítači. Čas sa automaticky aktualizuje zo servera, cez ktorý ste pripojení do siete.


Zmena času je povolená len používateľom s administrátorskými právami. Aj preto odporúčame, aby žiaci pracovali len pod bežným - limitovaným používateľským kontom.

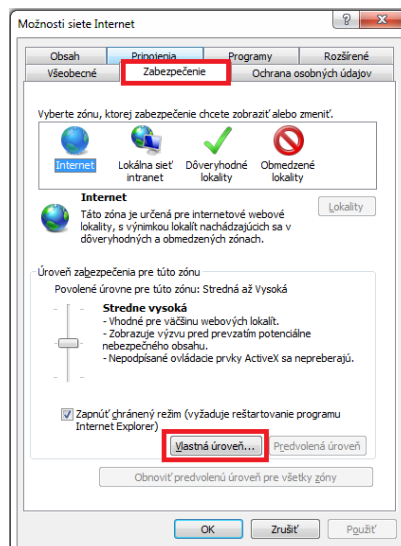
4.2 NASTAVENIE ROZLIŠENIA OBRAZOVKY

Pre správne fungovanie prehrávania testov je potrebné mať minimálne rozlíšenie obrazovky 1024x768. Optimálne rozlíšenie je 1366x768 a vyššie.

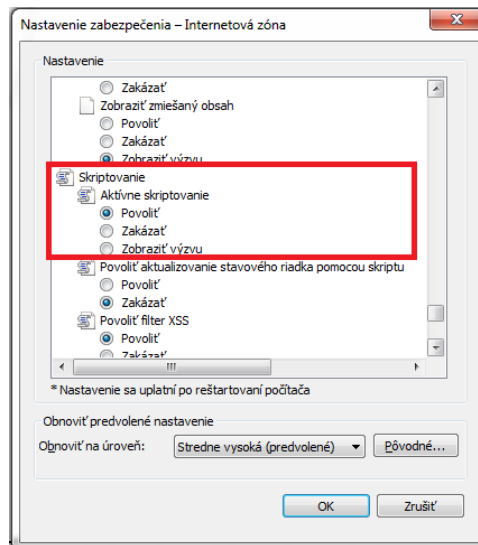
4.3 NASTAVENIE INTERNETOVÉHO PREHLIADAČA

Povolenie JavaScript v prehliadači [Internet Explorer verzia 8 alebo vyššia](#)

1. V prehliadači v pravom hornom rohu kliknite na  alebo stlačte *Alt + X* potom vyberte *Možnosti siete Internet*. Na karte *Zabezpečenie* kliknite na *Vlastná úroveň...*

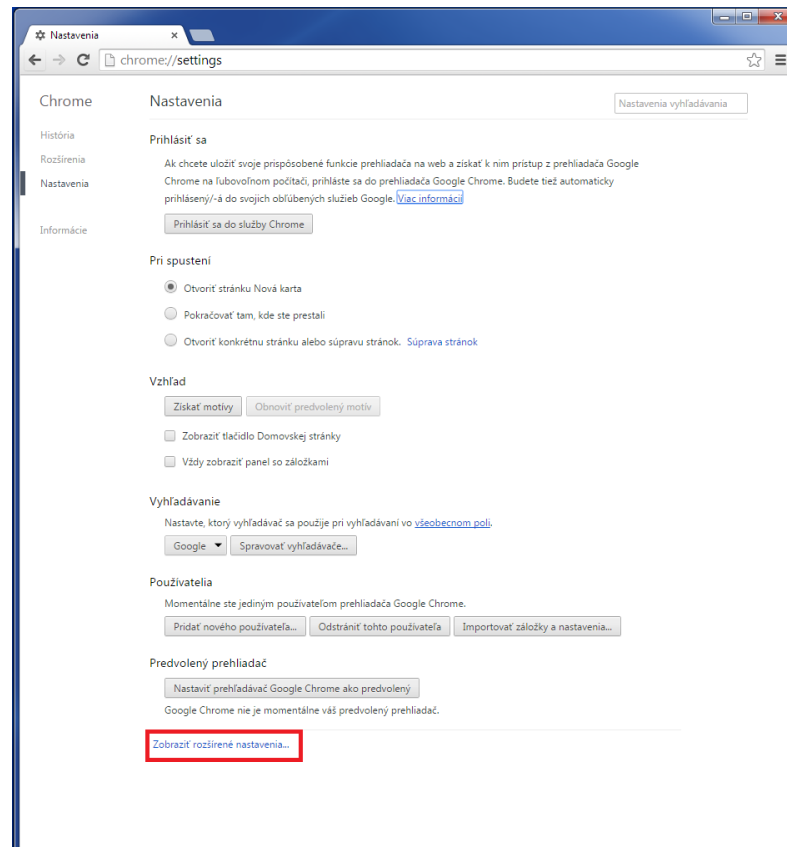


2. V okne *Nastavenie* nájdite časť *Skriptovanie* a povoľte aktívne skriptovanie. Potom kliknite na *OK*.

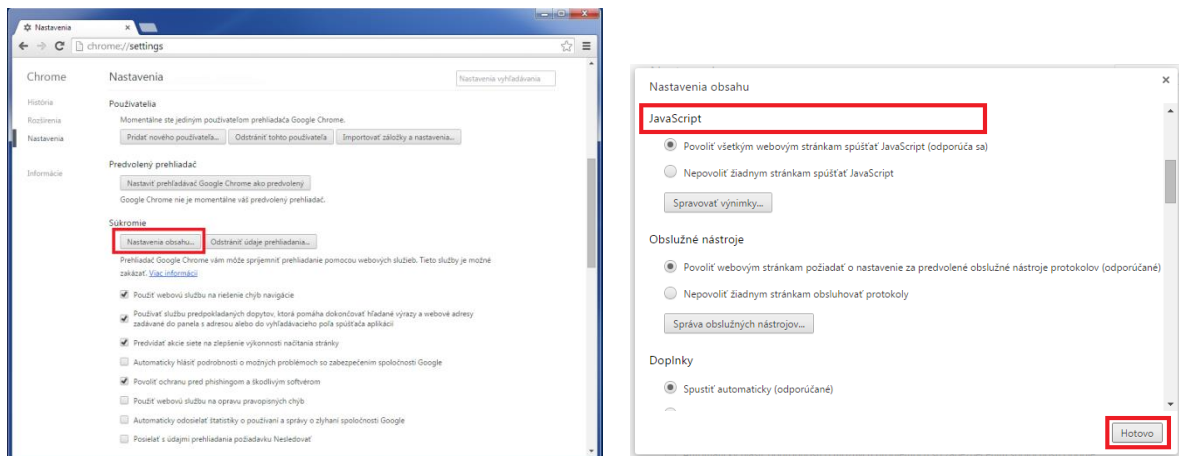


Povolenie JavaScript v prehliadači [GoogleChrome verzia 33 alebo vyššia](#)

1. Do adresového riadka prehliadača napíšte *chrome://settings* a stlačte Enter. V dolnej časti stránky kliknite na *Zobrazíť rozšírené nastavenia...*

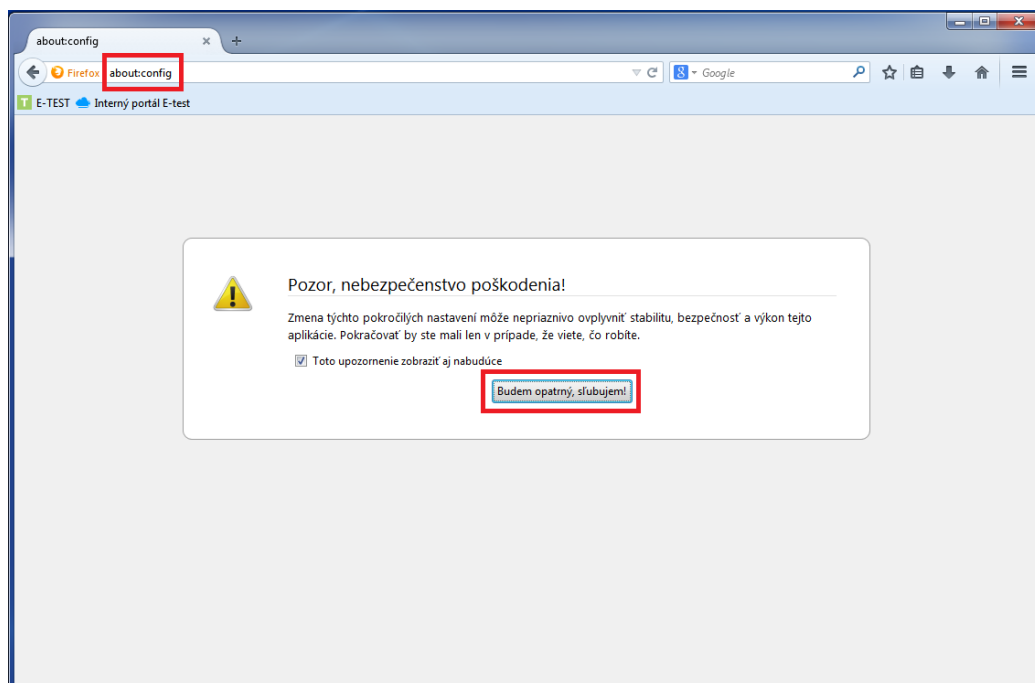


2. Kliknite na *Nastavenia obsahu...* a povoľte JavaScript. Zmenu potvrdíte kliknutím na *Hotovo*.

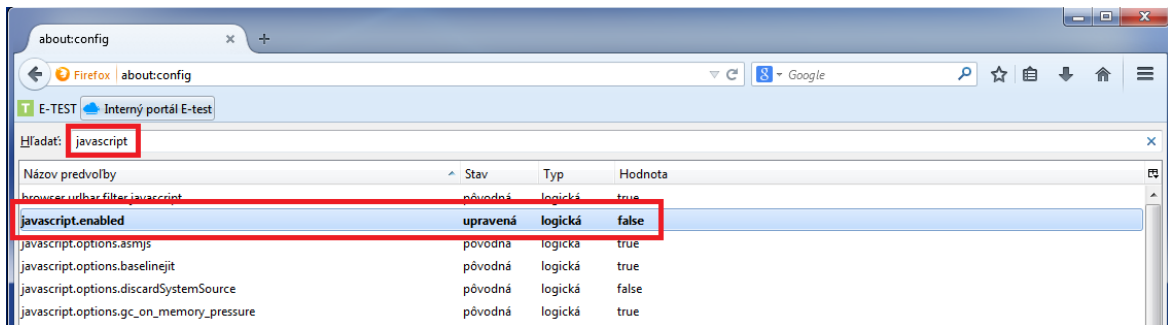


Povolenie JavaScript v prehliadači [MozillaFirefox verzia 28 alebo vyššia](#)

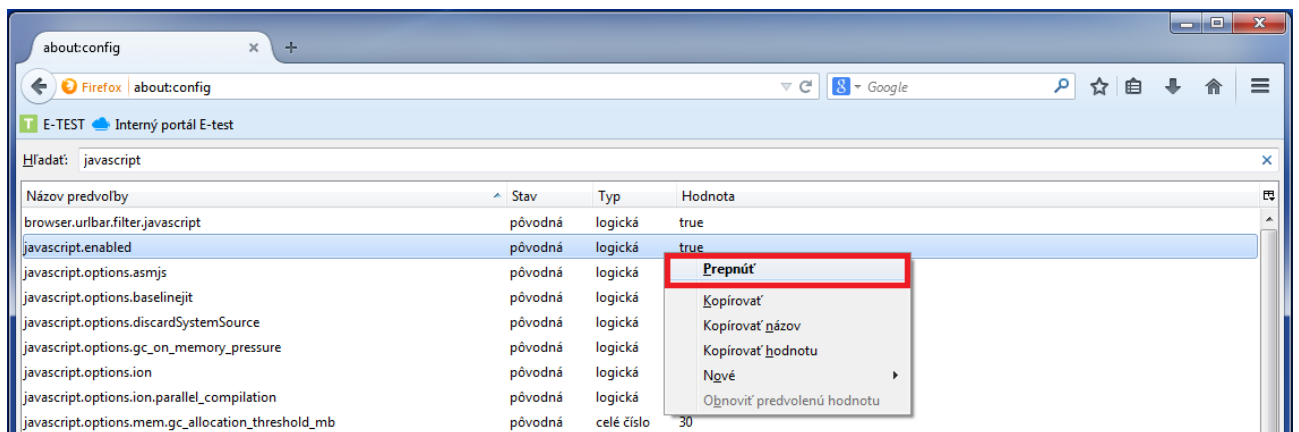
1. Do adresového riadka prehliadača napíšete *about:config* a stlačíte *Enter*. Kliknite na *Budem opatrný, sľubujem*.



2. Do vyhľadávacieho riadka napíšte *javascript* a nájdite riadok *javascript.enabled*.

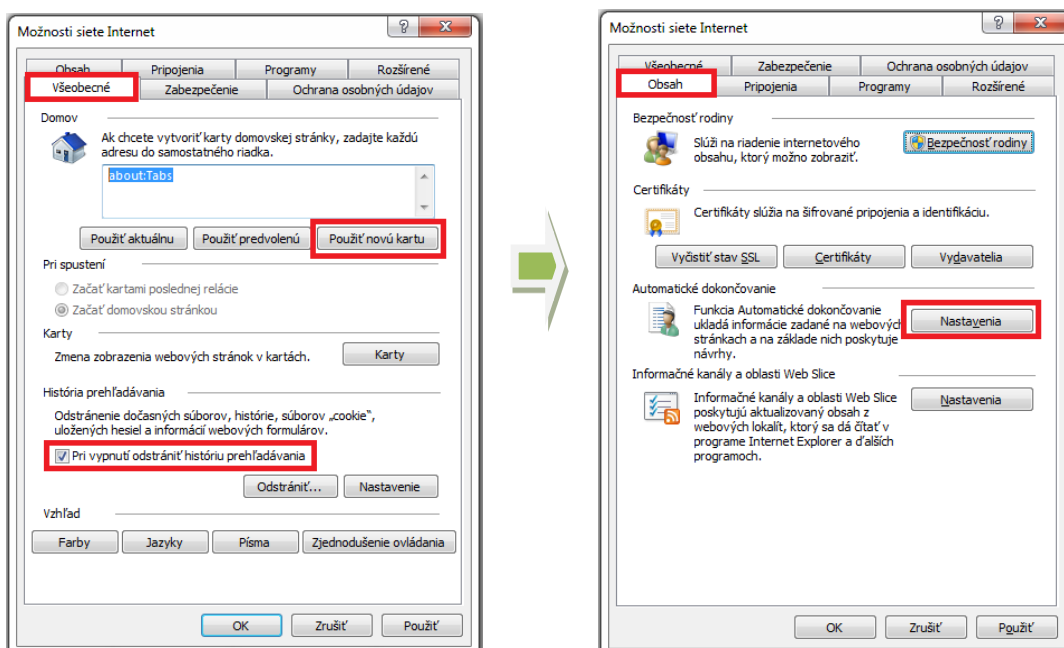


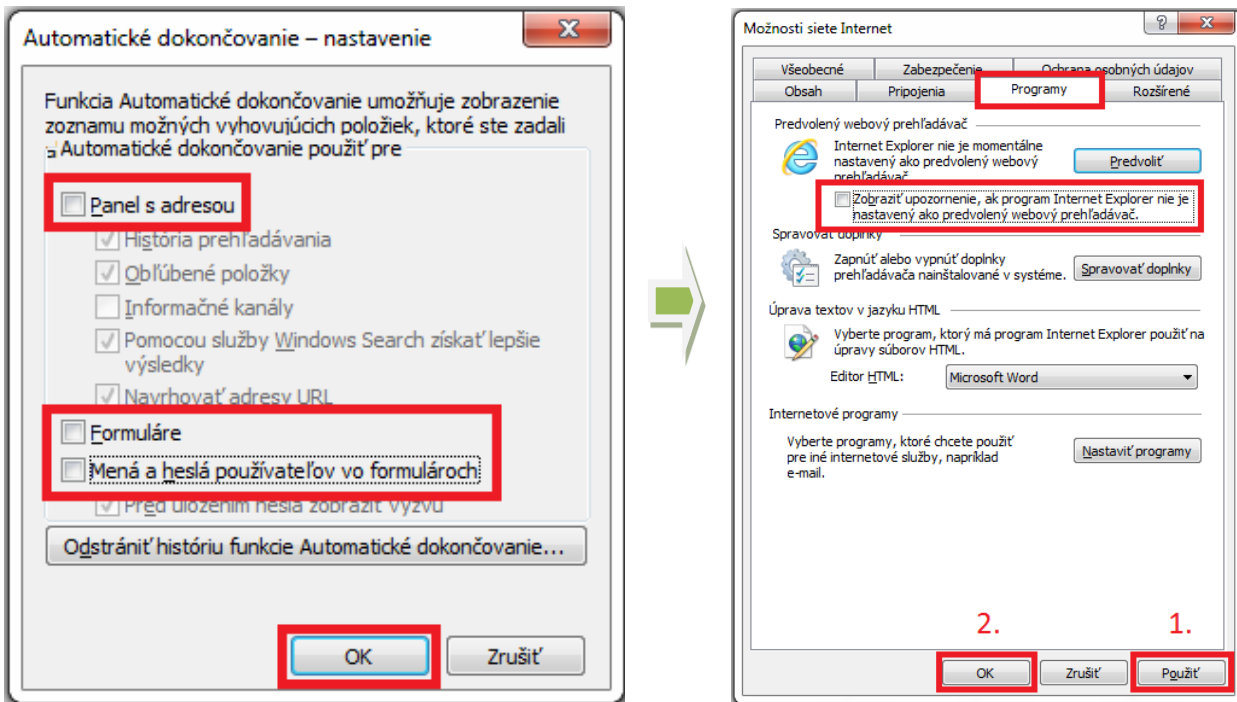
3. Hodnota musí byť nastavená na *true*. Kliknite pravým tlačidlom myši na tento riadok a prepnete hodnotu javascript pomocou možnosti *Prepnúť*.



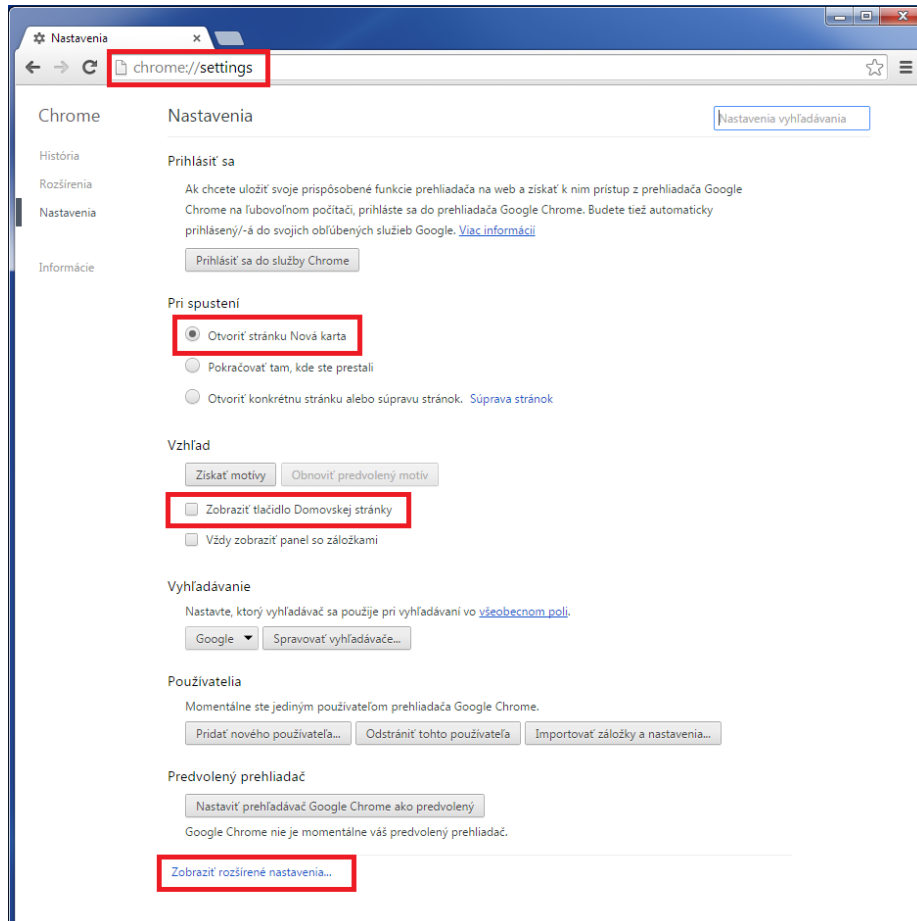
Ďalšie nastavenia prehliadača [Internet Explorer verzia 8 alebo vyššia](#)

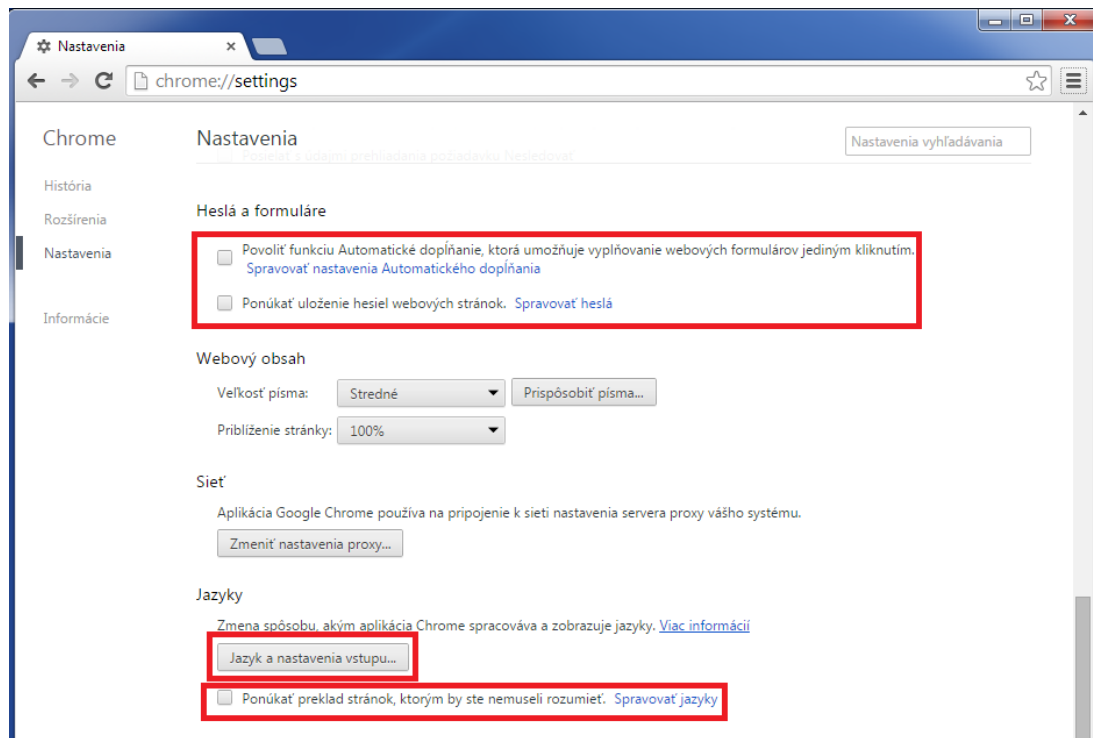
Postupujte podľa nasledujúcich obrázkov.





Ďalšie nastavenia prehliadača GoogleChrome verzia 33 alebo vyššia





Chrome Nastavenia

chrome://settings

Nastavenia vyhľadávania

Heslá a formuláre

- Povolit funkciu Automatické dopĺňanie, ktorá umožňuje vyplňovanie webových formulárov jediným kliknutím. [Spravovať nastavenia Automatického dopĺňania](#)
- Ponúkať uloženie hesiel webových stránok. [Spravovať heslá](#)

Webový obsah

Veľkosť písma: Stredné [Prispôsobiť písma...](#)

Priblíženie stránky: 100%

Sieť

Aplikácia Google Chrome používa na pripojenie k sieti nastavenia servera proxy vášho systému.

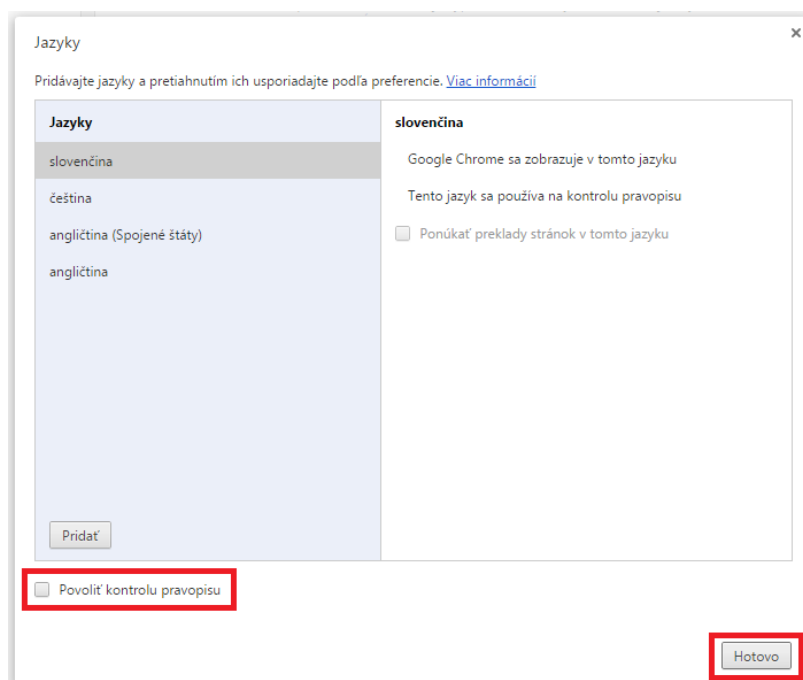
[Zmeniť nastavenia proxy...](#)

Jazyky

Zmena spôsobu, akým aplikácia Chrome spracováva a zobrazuje jazyky. [Viac informácií](#)

[Jazyk a nastavenia vstupu...](#)

- Ponúkať preklad stránok, ktorým by ste nemuseli rozumieť. [Spravovať jazyky](#)



Jazyky

Pridávajte jazyky a pretiahnutím ich usporiadajte podľa preferencie. [Viac informácií](#)

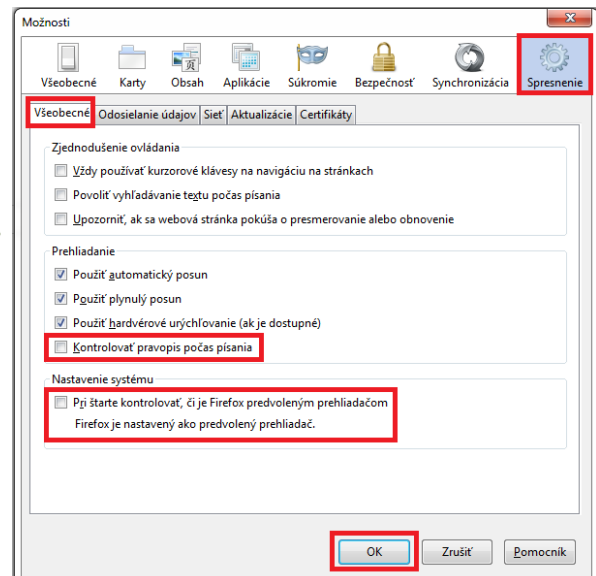
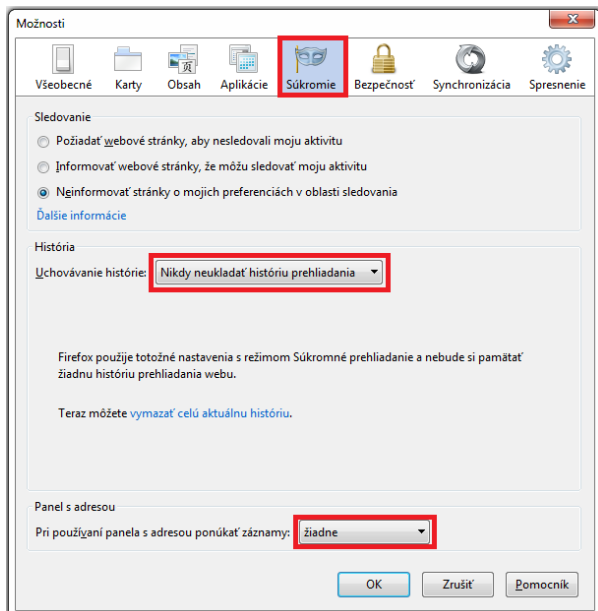
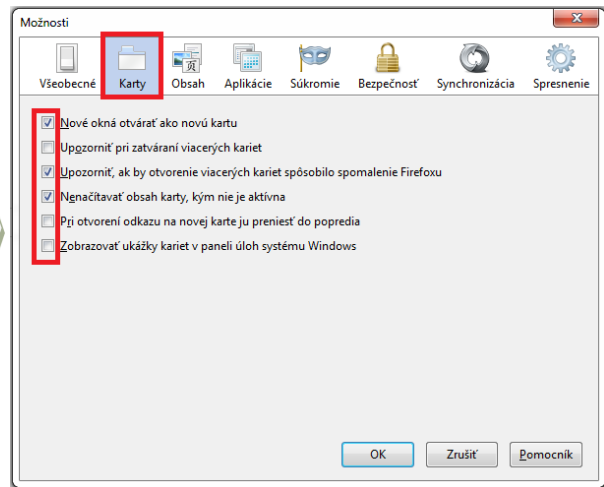
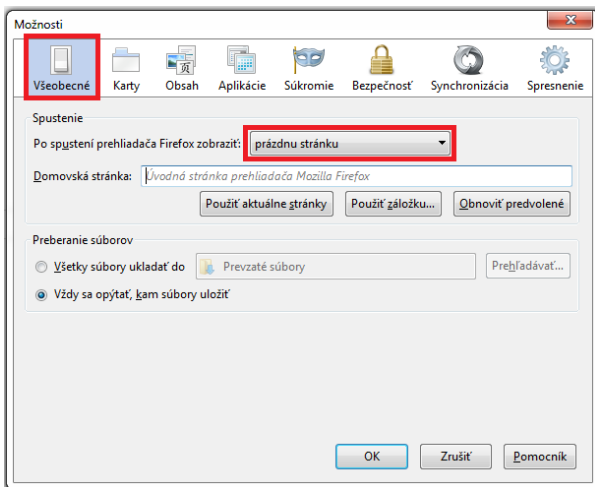
Jazyky	slovenčina
slovenčina	Google Chrome sa zobrazuje v tomto jazyku
čeština	Tento jazyk sa používa na kontrolu pravopisu
angličtina (Spojené štáty)	<input type="checkbox"/> Ponúkať preklady stránok v tomto jazyku
angličtina	

[Pridať](#)

- Povolit kontrolu pravopisu

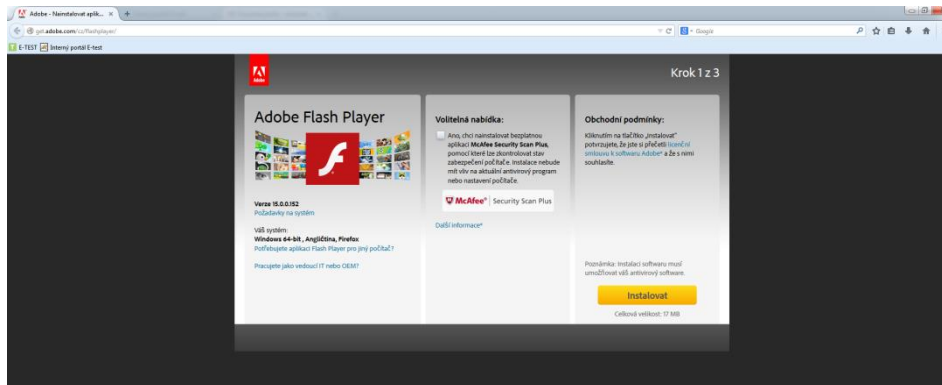
[Hotovo](#)

Ďalšie nastavenia prehliadača MozillaFirefox verzia 28 alebo vyššia

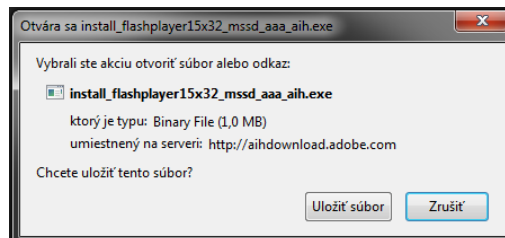


4.4 INŠTALÁCIA FLASH PLAYER

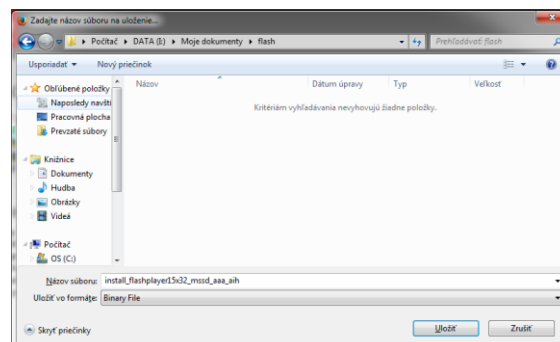
Pre funkčnosť testového prostredia je potrebný Flash Player. Aktuálnu verziu nájdete na stránke: <http://get.adobe.com/cz/flashplayer>.



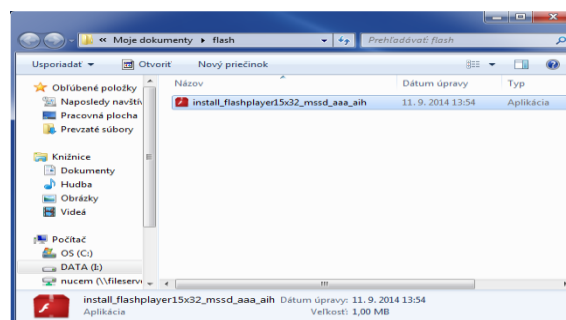
Zrušte voľbu McAfeeSecurityScanPlus a kliknite na tlačidlo „Inštalovať“. Otvorí sa vám nasledovné dialógové okno:



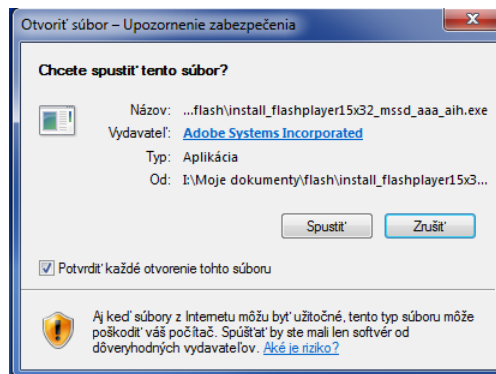
Zadajte „Uložiť súbor“.



Súbor uložte do vybraného adresára v PC.

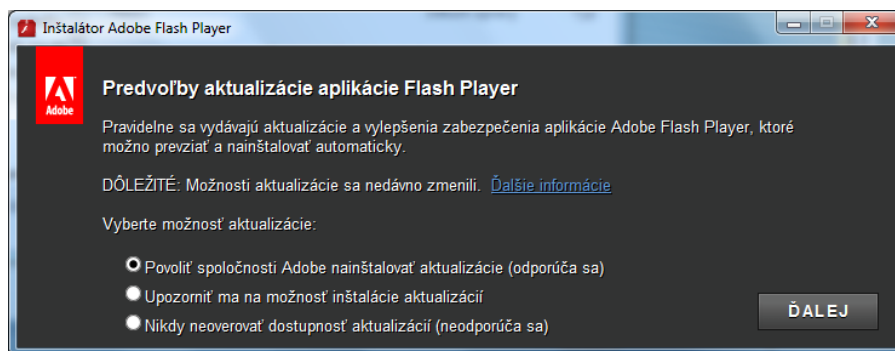


Po skončení sťahovania spustíte inštalačný súbor z adresára, kam ste uložili súbor.

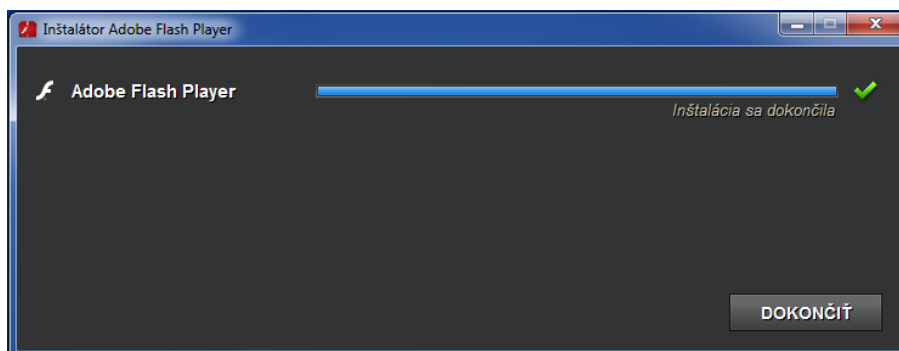


Zadajte „Spustiť“.

Ak sa zobrazí nasledujúca obrazovka odporúča sa vybrať prvú možnosť.



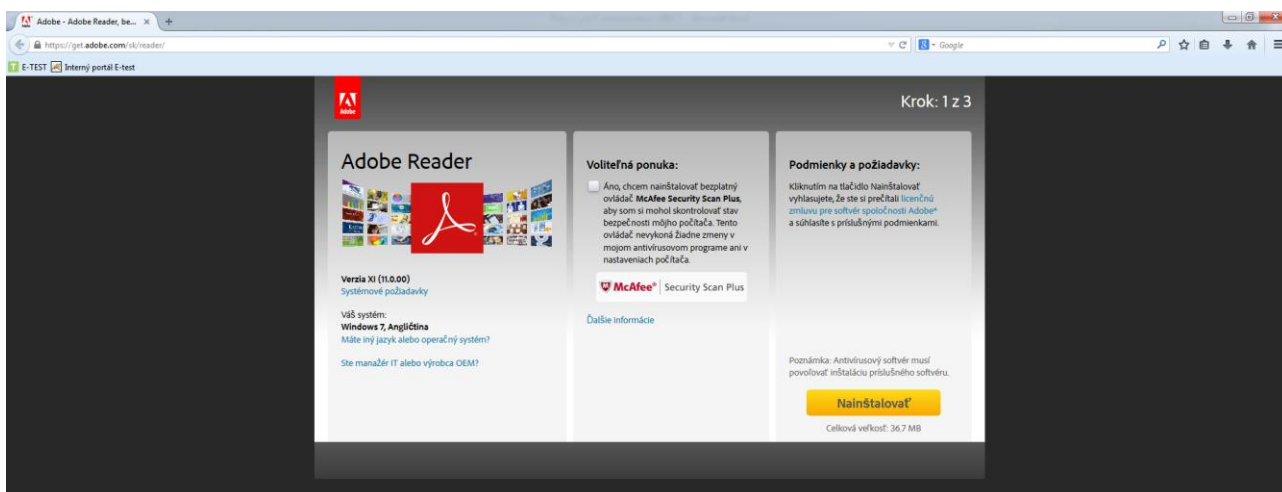
Kliknite „Ďalej“.



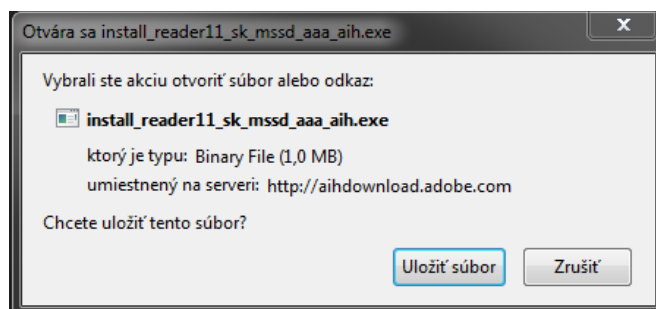
Po skončení kliknite „Dokončiť“.

4.5 INŠTALÁCIA ACROBAT READER

Pre funkčnosť testového prostredia je potrebný Adobe Acrobat Reader. Aktuálnu verziu nájdete na stránke: <https://get.adobe.com/sk/reader/>.

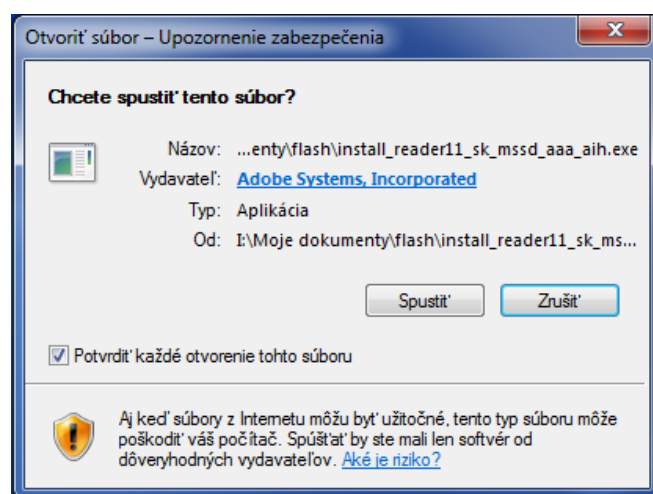


Zrušte voľbu McAfeeSecurityScanPlus a kliknite na tlačidlo „Inštalovať“. Otvorí sa vám nasledovné dialógové okno:

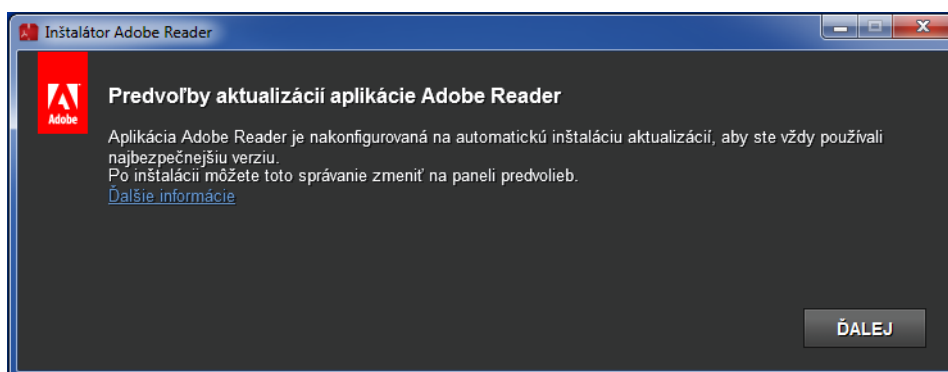


Zadajte „Uložiť súbor“.

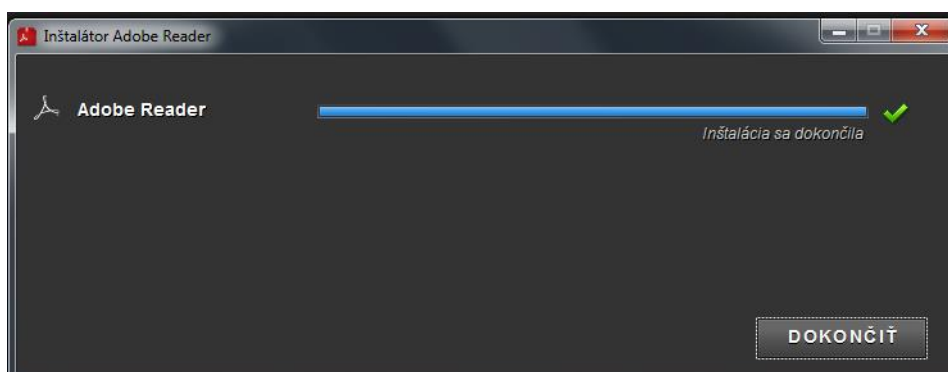
Po skončení sťahovania spustíte inštalačný súbor z adresára, kam ste uložili súbor...



Zadajte „Spustiť“.



Kliknite „Ďalej“.



Po skončení kliknite „Dokončiť“.

4.6 NASTAVENIE PROXY SERVERA

Ak na prístup na internet používate kešovací PROXY server, vypnite kešovanie (funkciu caching).

5 PRIEBEH ELEKTRONICKÉHO TESTOVANIA

Termíny vhodné pre testovanie v aktuálnom testovacom období dohodnite so školským koordinátorom a administrátormi elektronických testovaní.

Buďte prítomný pri **prvom elektronickom testovaní** vo vašej škole. Pri ďalších testovaniach nie je potrebná vaša prítomnosť, buďte však pripravený na zásah v prípade vzniknutých technických problémov.



Upozornenie

Neodporúčame, aby žiaci počas testovania používali tlačidlá prehliadača (Browser) *Dopredu* (Forward) a *Späť* (Back). Odporúčame, aby žiaci na posúvanie sa medzi úlohami pri testovaní používali len tlačidlá v navigácii testovacieho prostredia. Použitie tlačidiel internetového prehliadača môže spôsobiť znefunkčnenie testovacej stránky. V takomto prípade môžete žiaka znovu prihlásiť na žiacky portál pod jeho kontom a bude mať

prístupný test na spustenie od posledného vyplneného stavu.

! Ak nastanú technické problémy, ktoré neviete vyriešiť, kontaktujte školského koordinátora a NÚCEM za účelom konzultácie alebo nahlásenia daného problému.

6 KONTAKTY A DÔLEŽITÉ LINKY

Pre aktuality a dôležité informácie o projekte E-test: www.etest.sk

Pre prihlásenie učiteľa do systému e-Test: <https://www.etest-nucem.sk/ucitel>

Pre prihlásenie žiaka do systému e-Test: <https://www.etest-nucem.sk/student>

Pre priame prihlásenie žiaka do testu: <https://www.etest-nucem.sk/testplayerTp2/>
pomocou loginu a generovaného kľúča k testu

V prípade otázok alebo problémov so systémom e-Test využite nasledujúce kontakty.

E-mail: e-testovanie@nucem.sk

Tel.:

02/682 603 04

02/682 603 34

02/682 603 35