



## **Správa z merania dotazníkom DMŠ Dotazník motivácie v škole**

**ISCED 2**

**ISCED 3**

### **Spracovali:**

Mgr. Ivana Barqawi, PhD.

Mgr. Jakub Valovič

Názov projektu: **Zvyšovanie kvality vzdelávania na základných a stredných školách s využitím elektronického testovania**

Bratislava 2015

**Obsah**

<b>ZOZNAM POUŽITÝCH SKRATIEK.....</b>	<b>3</b>
<b>ZOZNAM TABULIEK A GRAFOV .....</b>	<b>4</b>
<b>1 ÚVOD .....</b>	<b>6</b>
<b>2 METÓDY .....</b>	<b>8</b>
2.1. POPIS SKÚMANÉHO SÚBORU .....	8
2.2. POPIS DOTAZNÍKA MOTIVÁCIE V ŠKOLE - DMŠ.....	11
2.3. SPÔSOB ADMINISTRÁCIE .....	12
<b>3 VÝSLEDKY .....</b>	<b>13</b>
3.1 POUŽITÉ METÓDY ŠTATISTICKEJ ANALÝZY .....	13
3.2. POTREBA ÚSPEŠNÉHO VÝKONU .....	14
3.3. POTREBA VYHNÚŤ SA NEÚSPECHU .....	17
3.4. NEMOTIVOVANOSŤ .....	20
3.5. HIERARCHIA MOTIVAČNÝCH ASPEKTOV .....	23
3.6. TYPOLÓGIA TRIED.....	27
<b>4 DISKUSIA.....</b>	<b>30</b>
<b>LITERATÚRA .....</b>	<b>32</b>

## **ZOZNAM POUŽITÝCH SKRATIEK**

DMŠ – dotazník motivácie v škole

GYM – gymnáziá

ZŠ – základné školy

N – veľkosť štatistického súboru, počet žiakov

BA – Bratislavský kraj

TT – Trnavský kraj

TN – Trenčiansky kraj

NR – Nitriansky kraj

ZA – Žilinský kraj

BB – Banskobystrický kraj

PO – Prešovský kraj

KE – Košický kraj

Coh. D – Cohenovo d

Sig. – štatistická významnosť

SD – smerodajná odchýlka

x – aritmetický priemer

## **ZOZNAM TABULIEK A GRAFOV**

Tabuľka 1: Popis skúmaného súboru podľa obdobia administrácie dotazníka.....	8
Tabuľka 2: Popis skúmaného súboru podľa kraja.....	8
Tabuľka 3: Popis skúmaného súboru podľa veľkosti sídla školy.....	9
Tabuľka 4: Popis skúmaného súboru podľa typu sídla školy.....	9
Tabuľka 5: Popis skúmaného súboru podľa typu školy.....	9
Tabuľka 6: Popis skúmaného súboru podľa pohlavia.....	9
Tabuľka 7: Priemerné skóre, smerodajná odchýlka, minimálna a maximálna hodnota a výsledky t-testu podľa premennej typ školy.....	14
Tabuľka 8: Priemerné skóre, smerodajná odchýlka, minimálna a maximálna hodnota a výsledky t-testu podľa premennej pohlavie.....	15
Tabuľka 9: Priemerné skóre, smerodajná odchýlka, minimálna a maximálna hodnota a výsledky t-testu podľa premennej zdravotné znevýhodnenie.....	15
Tabuľka 10: Priemerné skóre, smerodajná odchýlka, minimálna a maximálna hodnota a výsledky t-testu podľa premennej sociálne znevýhodnenie.....	15
Tabuľka 11: Priemerné skóre, smerodajná odchýlka, minimálna a maximálna hodnota a výsledky t-testu podľa premennej typ sídla školy.....	16
Tabuľka 12: Priemerné skóre, smerodajná odchýlka, minimálna a maximálna hodnota a výsledky ANOVA podľa premennej veľkosť sídla školy.....	16
Tabuľka 13: Priemerné skóre, smerodajná odchýlka, minimálna a maximálna hodnota a výsledky ANOVA podľa premennej kraj.....	16
Tabuľka 14: Priemerné skóre, smerodajná odchýlka, minimálna a maximálna hodnota a výsledky t-testu podľa premennej typ školy.....	17
Tabuľka 15: Priemerné skóre, smerodajná odchýlka, minimálna a maximálna hodnota a výsledky t-testu podľa premennej pohlavie.....	18
Tabuľka 16: Priemerné skóre, smerodajná odchýlka, minimálna a maximálna hodnota a výsledky t-testu podľa premennej zdravotné znevýhodnenie.....	18
Tabuľka 17: Priemerné skóre, smerodajná odchýlka, minimálna a maximálna hodnota a výsledky t-testu podľa premennej sociálne znevýhodnenie.....	18
Tabuľka 18: Priemerné skóre, smerodajná odchýlka, minimálna a maximálna hodnota a výsledky t-testu podľa premennej typ sídla školy.....	19
Tabuľka 19: Priemerné skóre, smerodajná odchýlka, minimálna a maximálna hodnota a výsledky ANOVA podľa premennej veľkosť sídla školy.....	19
Tabuľka 20: Priemerné skóre, smerodajná odchýlka, minimálna a maximálna hodnota a výsledky ANOVA podľa premennej kraj.....	19
Tabuľka 21: Priemerné skóre, smerodajná odchýlka, minimálna a maximálna hodnota a výsledky t-testu podľa premennej typ školy.....	20
Tabuľka 22: Priemerné skóre, smerodajná odchýlka, minimálna a maximálna hodnota a výsledky t-testu podľa premennej pohlavie.....	21
Tabuľka 23: Priemerné skóre, smerodajná odchýlka, minimálna a maximálna hodnota a výsledky t-testu podľa premennej zdravotné znevýhodnenie.....	21
Tabuľka 24: Priemerné skóre, smerodajná odchýlka, minimálna a maximálna hodnota a výsledky t-testu podľa premennej sociálne znevýhodnenie.....	21
Tabuľka 25: Priemerné skóre, smerodajná odchýlka, minimálna a maximálna hodnota a výsledky t-testu podľa premennej typ sídla školy.....	22
Tabuľka 26: Priemerné skóre, smerodajná odchýlka, minimálna a maximálna hodnota a výsledky ANOVA podľa premennej veľkosť sídla školy.....	22
Tabuľka 27: Priemerné skóre, smerodajná odchýlka, minimálna a maximálna hodnota a výsledky ANOVA podľa premennej kraj.....	22
Tabuľka 28: Poradie motivačných aspektov pre základné školy a gymnáziá.....	24

Tabuľka 29: Poradie motivačných aspektov pre gymnáziá v závislosti od pohlavia.....	24
Tabuľka 30: Poradie motivačných aspektov pre základné školy v závislosti od pohlavia. ....	25
Graf 1: Veľkosť škôl skúmaného súboru. ....	10
Graf 2: Zastúpenie žiakov vo výskumnej vzorke so sociálnym znevýhodnením a bez sociálneho znevýhodnenia.....	10
Graf 3: Zastúpenie žiakov vo výskumnej vzorke so sociálnym znevýhodnením a bez sociálneho znevýhodnenia pre základné školy a gymnáziá. ....	10
Graf 4: Zastúpenie žiakov vo výskumnej vzorke so sociálnym znevýhodnením a bez sociálneho znevýhodnenia.....	11
Graf 5: Zastúpenie žiakov vo výskumnej vzorke so sociálnym znevýhodnením a bez sociálneho znevýhodnenia. pre základné školy a gymnáziá. ....	11
Graf 6: Počet žiakov v triede, ktorí vyplnili dotazník DMŠ. ....	12
Graf 7: Histogramy potreby úspešného výkonu v závislosti od typu školy.....	14
Graf 8: Histogramy potreby vyhnúť sa neúspechu v závislosti od typu školy.....	17
Graf 9: Histogramy nemotivovanosti v závislosti od typu školy. ....	20
Graf 10: Poradie motivačných aspektov pre základná školy. ....	23
Graf 11: Poradie motivačných aspektov pre gymnáziá.....	23
Graf 12: Zobrazenie frekvencií odpovedí pre jednotlivé motivačné aspekty. ....	26
Graf 13: Percentuálne zastúpenie jednotlivých typov tried. ....	29
Graf 14: Charakteristika typu 5 – nevyhranená trieda s rôznym zameraním.....	29

## 1 ÚVOD

Obrazne môžeme povedať, že motivácia stojí medzi požiadavkami kladenými školou na žiaka a predpokladmi, ktorými žiak disponuje (Lokša, Lokšová, 1999). Motivácia teda ovplyvňuje školské výkony žiaka. Nedostatok motivácie k učeniu býva častým dôvodom zlyhávania v škole a naopak, veľká motivácia môže pomôcť preklenúť deficit v určitých schopnostiach. Pri hľadaní optimálneho prístupu k motivovaniu žiakov na vyučovaní je potrebné zistiť, ktoré potreby sú v individuálnej hierarchii daného žiaka dominantné a uplatniť rozmanité a originálne podnety v rôznorodých oblastiach osobnosti žiaka. Rôzni jedinci sa v tej istej situácii môžu správať rôzne alebo podobne a podobné motívy môžu vyvolávať odlišné správanie. Spôsob motivovania ovplyvňuje rozdiely v ľudskom správaní a jeho výsledkoch. Pri tých istých predpokladoch (schopnostiach) je možné **dosiahnuť rozličné výsledky práve vďaka motivácií. Preto má motivácia dôležité postavenie vo výchovno-vzdelávacom procese.**

V školskom prostredí sa stretávame s tromi skupinami potrieb:

**a) poznávacie potreby**

**b) sociálne potreby**

**c) výkonové potreby**

**Poznávacie potreby** prispievajú k rozvíjaniu jednotlivca tým, že ho nútia dosahovať stále vyššiu a vyššiu úroveň poznania. Z pedagogicko-psychologického hľadiska potreba poznávania zahŕňa proces získavania nových poznatkov, vyhľadávania a riešenia problémov. Prvým krokom rozvoja poznávacích potrieb je nastolenie takých situácií, ktoré sú nové, kontrastné, zložité, prípadne obsahujú neúplné, neurčité, rozporné alebo protichodné informácie, ktoré navodzujú očakávanie a zvedavosť (Kačániová, 1992). Vo výchovno-vzdelávacom procese je preto vhodné využívať tvorivú a samostatnú prácu žiakov, kde žiaci sami odhaľujú a riešia problémy, pričom učiteľ je len koordinátorom. Najefektívnejšie stimulovanie poznávacích potrieb predstavuje problémové vyučovanie, v ktorom si žiaci dané učivo osvojujú priamo na hodine, pracujú aktívne, samostatne, s menším strachom a trémou.

**Sociálne potreby** vznikajú interakciou žiaka so svojim okolím, napr. rodinou, školou, mimoškolským prostredím. V súvislosti s učebnou činnosťou zahŕňajú sociálne potreby: potrebu pozitívnych vzťahov (afiliácie), mať istú sociálnu rolu, postavenie v skupine, prestíž, uznanie. Každý z nás sa dennodenne stretáva s mnohými ľuďmi. Tento sociálny kontakt má dvojstranné zameranie, na jednej strane jednotlivec potrebuje byť predmetom záujmu

a sympatie, na strane druhej súcitiť s inými, prežíva s nimi radosti i starosti. So sociálnymi potrebami súvisí uplatňovanie kooperatívneho správania a teda schopnosť ustúpiť vo svojich zámeroch v prospech spoločného cieľa, túžba vyniknúť medzi členmi skupiny a byť považovaný za schopného, ale aj dosiahnuť obdiv, úspech, ocenenie, čo sa v pedagogickej praxi uplatňuje rôznymi druhmi odmien (pochvala, dobrá známka).

V školskom prostredí sa sociálne potreby rozvíjajú prostredníctvom už spomínaných odmien a trestov. Výskumy dokazujú, že lepšie výsledky sa dosahujú odmenami, ktoré na rozdiel od trestov poskytujú spätnú informáciu o správnosti, resp. nesprávnosti učebného výkonu (Hrabal, 1989).

K **výkonovým potrebám** patrí snaha jedinca presadiť seba samého, svoje „Ja“. Ich prostredníctvom sa formuje potreba autonómie (samostatnosti) a kompetencie (potreby „niečomu rozumieť“, byť niekým „kto niečo vie“). Vo všeobecnosti ide o motivačné tendencie „dosiahnuť úspech“ a „vyhnúť sa neúspechu“. Žiaci, u ktorých prevažuje potreba úspešného výkonu, sa vyznačujú cieľavedomosťou, súťaživosťou s rovnocennými partnermi, vytrvalosťou pri riešení úloh. Úspech je pre nich ďalšou motiváciou, neúspech impulzom ku korekcii činnosti, vyberajú si stredne ťažké úlohy a majú pozitívne sebahodnotenie (pozri Hrabal, 1989; Kačániová, 1992). Žiaci s prevažujúcou potrebou vyhnúť sa neúspechu, sú úzkostliví, majú strach zo zlyhania, ktoré by mohlo ukázať ich neschopnosť. Cítia sa byť ohrození pri porovnávaní s inými, neradi súťažia, ich sebahodnotenie je nízke až negatívne.

V snahe vyhnúť sa neúspechu majú tendencie uplatňovať sa v takých situáciách, kedy je úspech istý. Napr. ak učiteľ položí veľmi jednoduchú otázku, alebo v situáciách, kedy sa úspech zaručene nemôže dostaviť, napr. ak učiteľ položí veľmi obtiažnú otázku, na ktorú nevedia reagovať ani najlepší žiaci a teda nesprávna odpoveď je očakávaná a nenaruša negatívne ich sebaobraz. V niektorých prípadoch to môže byť prejavované únikom zo situácie, napr. odpisovaním, záškoláctvom (Hrabal, 1989). Úlohou učiteľa je rozvíjať výkonové potreby v súlade so schopnosťami žiaka. K tomu je potrebný individuálny prístup ku každému z nich.

Vieme, že školská úspešnosť žiaka nezávisí len od jeho rozumových schopností a daností. Medzi žiakmi s dobrými známkami sú takí, ktorí majú veľmi vysoké schopnosti, ale i takí, ktorých schopnosti nemusia byť až také vysoké. Za tým, že žiaci s približne rovnakými všeobecnými rozumovými danosťami majú odlišné známky, sa často ukrýva rozdielna úroveň ich motivácie k učeniu. Ukazuje sa, že práve nedostatok motivácie k učeniu, býva dosť často dôvodom žiakovho zlyhávania v škole (Farková, 2007). Každý jedinec má určitý, relatívne

stály, hierarchicky usporiadaný súbor motívov, ktoré ovplyvňujú prejav jeho osobnosti a konkrétne správanie a konanie.

## 2 METÓDY

### 2.1. POPIS SKÚMANÉHO SÚBORU

Výskumný súbor tvorili žiaci deviateho ročníka vybraných základných škôl a žiaci tretieho ročníka (resp. septimy) vybraných gymnázií. Žiaci patrili do škôl zapojených do Národného projektu Zvyšovanie kvality vzdelávania na základných a stredných školách s využitím elektronického testovania v rámci Operačného programu Vzdelávanie. Projekt je spolufinancovaný z Európskeho sociálneho fondu. Spolu bolo do analýz zahrnutých 138 škôl. Žiaci pochádzali zo všetkých krajov SR, navštevovali mestské aj vidiecke školy rôznej veľkosti. Do merania boli zahrnutí aj žiaci s identifikovaným sociálnym alebo zdravotným znevýhodnením. Z celkového počtu žiakov 8107 mal iba 1 žiak uvedený individuálny študijný plán. Bližšie informácie o vzorke sú uvedené v tabuľkách č.1 až č. 6 a grafoch č. 1 až č. 5.

**Tabuľka 1: Popis skúmaného súboru podľa obdobia administrácie dotazníka.**

Zber dát	N	%
september - december 2014 – hlavný zber	7727	95,3
január - marec 2015 – dodatočný zber	380	4,7
spolu	8107	100

**Tabuľka 2: Popis skúmaného súboru podľa kraja.**

Kraj	Školy		Žiaci	
	N	%	N	%
BA	15	10,87	748	9,23
TT	12	8,70	854	10,53
TN	15	10,87	837	10,32



*Správa z analýzy kognitívneho testu  
Matematika pre 2. ročník*

NR	19	13,77	1104	13,62
ZA	18	13,04	1239	15,28
BB	17	12,32	813	10,03
PO	24	17,39	1456	17,96
KE	18	13,04	1056	13,03
Spolu	138	100	8107	100

**Tabuľka 3: Popis skúmaného súboru podľa veľkosti sídla školy.**

Veľkosť sídla školy	Školy		Žiaci	
	N	%	N	%
Do 3000	5	3,62	194	2,39
3000-15000	39	28,26	2107	25,99
Nad 15000	77	55,80	4889	60,31
BA + KE	17	12,32	917	11,31
Spolu	138	100	8107	100

**Tabuľka 4: Popis skúmaného súboru podľa typu sídla školy.**

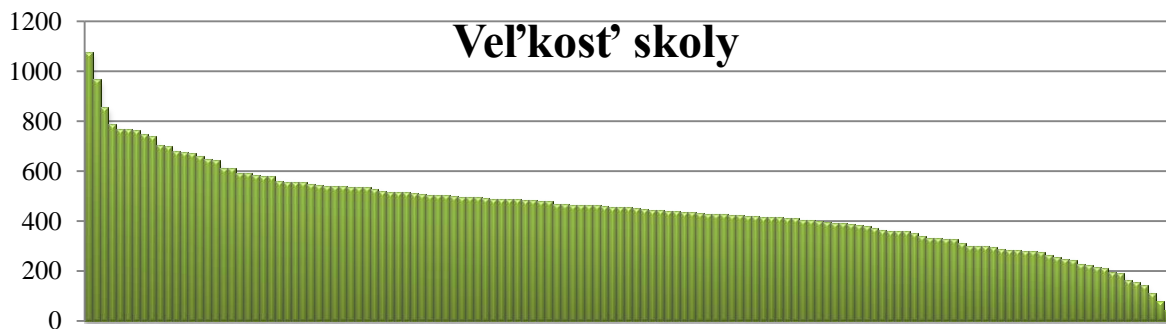
Typ sídla školy	Školy		Žiaci	
	N	%	N	%
Mestské	125	90,58	7507	92,60
Vidiecke	13	9,42	600	7,40
Spolu	138	100	8107	100

**Tabuľka 5: Popis skúmaného súboru podľa typu školy.**

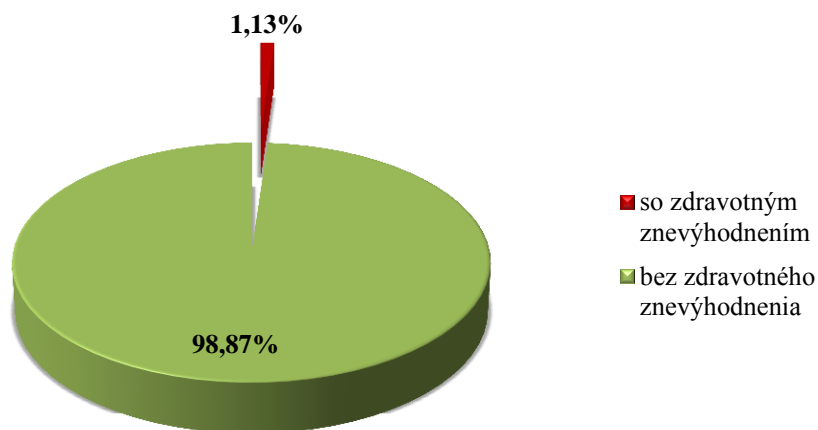
Typ školy	Školy		Žiaci	
	N	%	N	%
Základná škola	68	49,28	3288	40,56
Gymnázium	70	50,72	4819	59,44
Spolu	138	100	8107	100

**Tabuľka 6: Popis skúmaného súboru podľa pohlavia.**

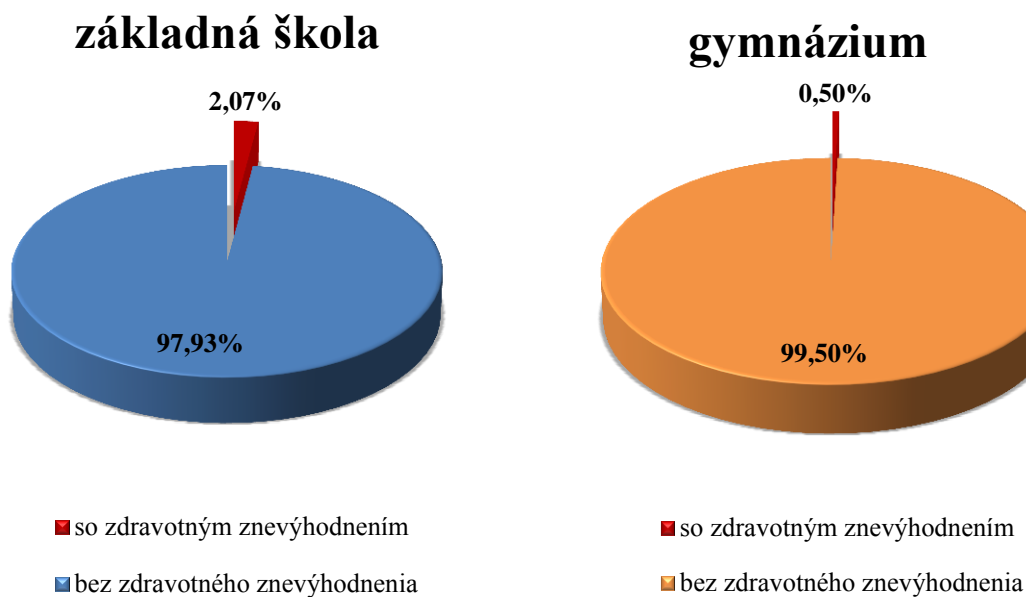
Pohlavie	Žiaci	
	N	%
Chlapec	3639	44,89
Dievča	4468	55,11
Spolu	<b>8107</b>	<b>100,0</b>



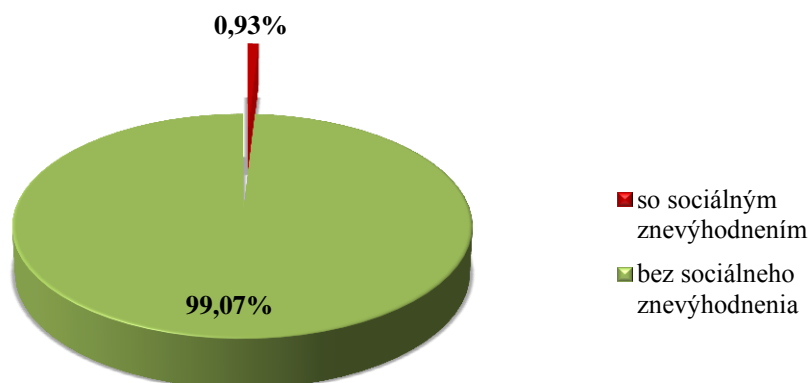
Graf 1: Veľkosť škôl skúmaného súboru.



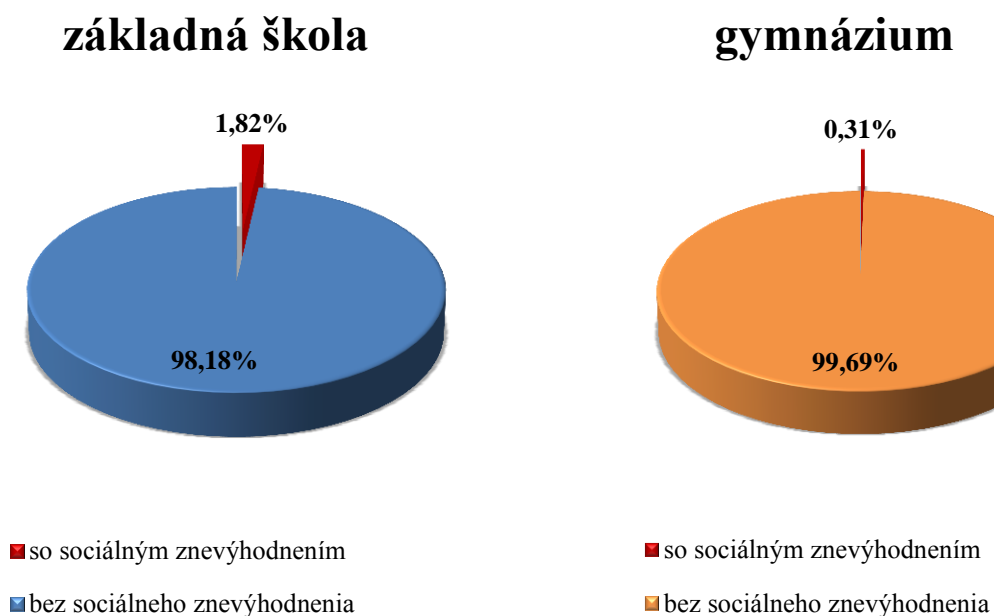
Graf 2: Zastúpenie žiakov vo výskumnej vzorke so sociálnym znevýhodnením a bez sociálneho znevýhodnenia.



Graf 3: Zastúpenie žiakov vo výskumnej vzorke so sociálnym znevýhodnením a bez sociálneho znevýhodnenia pre základné školy a gymnáziá.



Graf 4: Zastúpenie žiakov vo výskumnej vzorke so sociálnym znevýhodnením a bez sociálneho znevýhodnenia.



Graf 5: Zastúpenie žiakov vo výskumnej vzorke so sociálnym znevýhodnením a bez sociálneho znevýhodnenia, pre základné školy a gymnáziá.

## 2.2. POPIS DOTAZNÍKA MOTIVÁCIE V ŠKOLE - DMŠ

Dotazník DMŠ vznikol na základe dotazníka *Školní výkonová motivace žáků*, ktorého autormi sú Vladimír Hrabal a Isabella Pavelková (2011). Autori na použitie dotazníka dali súhlas. Okrem toho boli do dotazníka zapracované aj položky týkajúce sa nemotivovanosti z dotazníka M2, ktorý bol použitý v projekte Hodnotenie kvality vzdelávania, ktorý

zastrešoval NÚCEM a hierarchia potrieb od Vladimíra Hrabala. Všetky položky, ktoré boli pôvodne v češtine, prešli jazykovou a obsahovou recenziou a boli pilotované. Celkový čas na vyplnenie dotazníka bol odhadnutý v priemere na 15 minút.

Dotazník motivácie v škole má 25 položiek a obsahuje tri základné škály – dve z nich merajú školskú výkonovú motiváciu a jedna z nich meria nemotivovanosť. Zvyšné otázky (N=8) predstavujú motivačnú hierarchiu potrieb žiaka. Školská výkonová motivácia Z dotazníka DMŠ sa skladá z potreby (snahy) dosiahnuť úspešný výkon a potreby vyhnúť sa neúspechu (konkrétne v škole). Vzájomný pomer týchto potrieb pôsobí na školskú výkonnosť žiaka. Čím vyššia je potreba dosiahnuť úspech, a nižšia potreba vyhnúť sa neúspechu, tým je to pre žiaka lepšie.

Dotazník je použiteľný aj ako pomôcka pre učiteľa k identifikácii tried podľa 4 (+1) typov, slúži tak na zvýšenie efektivity vyučovania. Výsledky dotazníka môžu pomôcť pri výbere typu a obťažnosti úloh vhodných pre triedu spadajúcu do jedného z nasledujúcich typov:

**1: Výkonovo orientovaná trieda**

**2: Úzkostná trieda**

**3: Ambivalentná trieda**

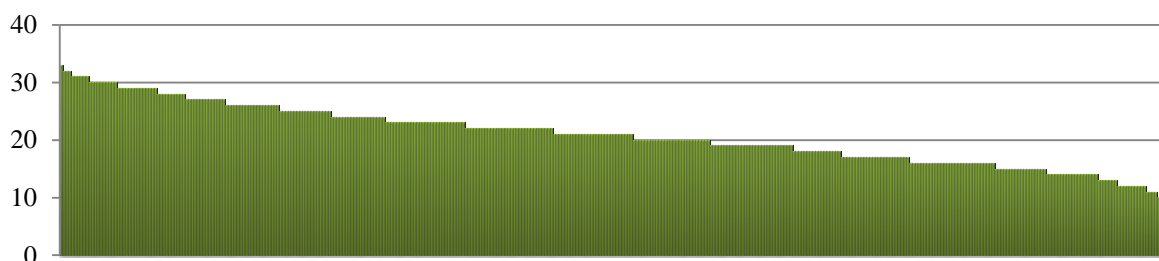
**4: Apatická trieda**

**5: Nevyhranená trieda**

### **2.3. SPÔSOB ADMINISTRÁCIE**

Meranie sa realizovalo pomocou elektronického systému E-test. Prvá vlna merania, tzv. hlavný zber, prebehol v období september až december 2014, druhá vlna, tzv. dozber, v období január až marec 2015. Po vyčistení databázy, ktoré zahŕňalo vylúčenie nekorektných a neúplných dotazníkov, sme do analýz zahrnuli 8107 žiakov.

## **Počet vyplnení v triede**



**Graf 6: Počet žiakov v triede, ktorí vyplnili dotazník DMŠ.**

## **3 VÝSLEDKY**

### **3.1 POUŽITÉ METÓDY ŠTATISTICKEJ ANALÝZY**

Na základe posúdenia rozloženia dát a veľkosti výskumného súboru sme pri analýzach použili metódy parametrickej štatistiky. Pri výpočtoch boli použité software SPSS 19.0 a Excel.

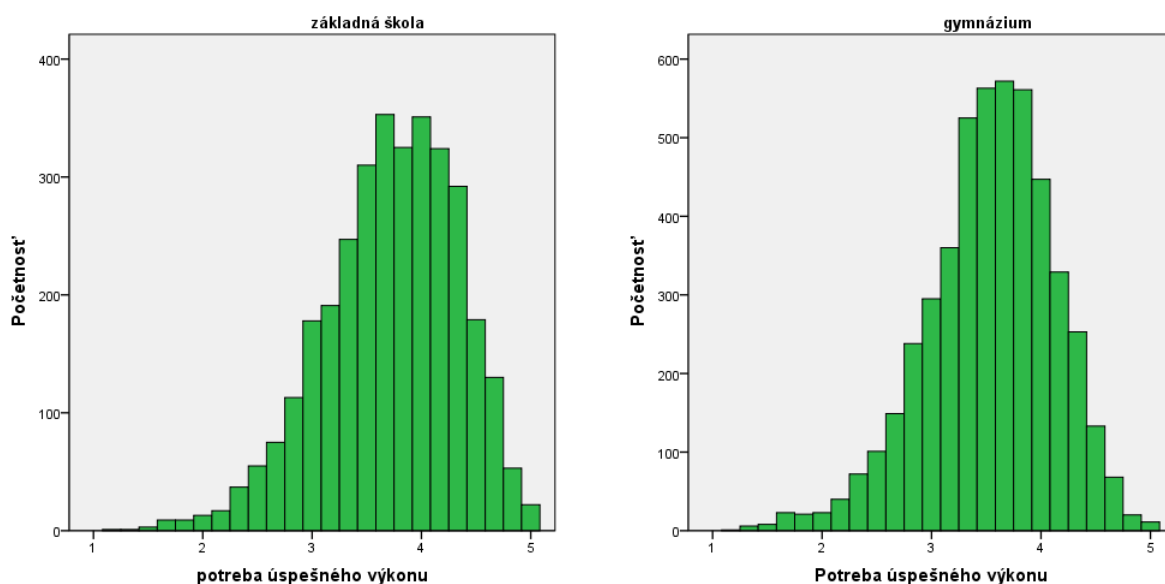
Keďže dotazník obsahuje 3 základné škály a hierarchiu potrieb, nasledujúce kapitoly sa budú týkať týchto škál z hľadiska jednotlivých triediacich znakov.

Z hľadiska odlišnej povahy typu škôl sú výsledky prezentované zvlášť pre základné školy a zvlášť pre gymnázia.

### 3.2. POTREBA ÚSPEŠNÉHO VÝKONU

Škála Potreba úspešného výkonu je tvorená 6 položkami bodovanými na Likertovej škále od 1 do 5, kde 1 reprezentovala maximálny súhlas a 5 maximálny nesúhlas. Pri spracovaní boli odpovede prekódované na maximálny súhlas v hodnote 5 a maximálny nesúhlas v hodnote 1.

Žiak sa učí, lebo chce dosiahnuť úspech. V škole je takýto žiak orientovaný na cieľ, rád súťaží s rovnocennými partnermi a má tendenciu vytrvať pri riešení úloh i napriek prekážkam. Žiaci s prevažujúcou potrebou úspešného výkonu sú v škole cieľovo zameraní, majú tendenciu vytrvávajúť pri riešení úloh aj napriek prekážkam. Vyberajú si úlohy so strednou obťažnosťou, ktoré pre nich majú najväčšiu motivačnú hodnotu.



Graf 7: Histogramy potreby úspešného výkonu v závislosti od typu školy.

Tabuľka 7: Priemerné skóre, smerodajná odchýlka, minimálna a maximálna hodnota a výsledky t-testu podľa premennej typ školy.

Typ školy	Potreba úspešného výkonu – priemerné skóre			
	$\bar{x}$	SD	Min	Max
základná škola	3,720	0,614	1,17	5,00
gymnázium	3,536	0,586	1,17	5,00
t-test	t	Coh. d	df	Sig.
	13,615	,302	8105	,000

Správa z analýzy kognitívneho testu  
Matematika pre 2. ročník

Tabuľka 8: Priemerné skóre, smerodajná odchýlka, minimálna a maximálna hodnota a výsledky t-testu podľa premennej pohlavie.

Pohlavie	Potreba úspešného výkonu – priemerné skóre							
	Základná škola				Gymnázium			
	$\bar{x}$	SD	Min	Max	$\bar{x}$	SD	Min	Max
chlapec	3,661	0,626	1,33	5,00	3,427	0,616	1,17	5,00
dievča	3,781	0,595	1,17	5,00	3,610	0,551	1,50	5,00
t-test	<b>t</b>	<b>Coh. d</b>	<b>df</b>	<b>Sig.</b>	<b>t</b>	<b>Coh. d</b>	<b>df</b>	<b>Sig.</b>
	-5,6353	,197	3286	,000	-10,775	,311	4817	,000

Tabuľka 9: Priemerné skóre, smerodajná odchýlka, minimálna a maximálna hodnota a výsledky t-testu podľa premennej zdravotné znevýhodnenie.

Zdravotné znevýhodnenie	Potreba úspešného výkonu – priemerné skóre							
	Základná škola				Gymnázium			
	$\bar{x}$	SD	Min	Max	$\bar{x}$	SD	Min	Max
bez znevýhodnenia so znevýhodnením	3,726	0,610	1,17	5,00	3,536	0,585	1,17	5,00
	3,426	0,705	1,33	4,67	3,410	0,674	1,83	5,00
t-test	<b>t</b>	<b>Coh. d</b>	<b>df</b>	<b>Sig.</b>	<b>t</b>	<b>Coh. d</b>	<b>df</b>	<b>Sig.</b>
	3,989	,139	3286	,000	1,057	,084	4817	,291

Tabuľka 10: Priemerné skóre, smerodajná odchýlka, minimálna a maximálna hodnota a výsledky t-testu podľa premennej sociálne znevýhodnenie.

Sociálne znevýhodnenie	Potreba úspešného výkonu – priemerné skóre							
	Základná škola				Gymnázium			
	$\bar{x}$	SD	Min	Max	$\bar{x}$	SD	Min	Max
bez znevýhodnenia so znevýhodnením	3,718	0,613	1,17	5,00	3,536	0,586	1,17	5,00
	3,819	0,634	2,67	4,83	3,378	0,494	2,83	4,17
t-test	<b>t</b>	<b>Coh. d</b>	<b>Df</b>	<b>Sig.</b>	<b>t</b>	<b>Coh. d</b>	<b>df</b>	<b>Sig.</b>
	-1,271	,044	3286	,204	1,046	,030	4817	,295

Správa z analýzy kognitívneho testu  
Matematika pre 2. ročník

Tabuľka 11: Priemerné skóre, smerodajná odchýlka, minimálna a maximálna hodnota a výsledky t-testu podľa premennej typ sídla školy.

Typ sídla školy	Potreba úspešného výkonu – priemerné skóre							
	Základná škola				Gymnázium			
	$\bar{x}$	SD	Min	Max	$\bar{x}$	SD	Min	Max
mestské	3,715	0,611	1,33	5,00	3,532	0,586	1,17	5,00
vidiecke	3,745	0,629	1,17	5,00	3,720	0,559	1,83	4,83
t-test	<b>t</b>	<b>Coh. d</b>	<b>df</b>	<b>Sig.</b>	<b>t</b>	<b>Coh. d</b>	<b>df</b>	<b>Sig.</b>
	-1,039	,036	3286	,299	-2,915	,084	4817	,004

Tabuľka 12: Priemerné skóre, smerodajná odchýlka, minimálna a maximálna hodnota a výsledky ANOVA podľa premennej veľkosť sídla školy.

Veľkosť sídla školy	Potreba úspešného výkonu – priemerné skóre							
	Základná škola				Gymnázium			
	$\bar{x}$	SD	Min	Max	$\bar{x}$	SD	Min	Max
do 3000	3,831	0,568	2,17	5,00	-	-	-	-
3000-15000	3,707	0,616	1,17	5,00	3,577	0,552	1,50	5,00
nad 15000	3,721	0,617	1,33	5,00	3,543	0,585	1,33	5,00
BA + KE	3,675	0,613	1,50	4,83	3,435	0,629	1,17	5,00
ANOVA	<b>F</b>	<b>Eta<sup>2</sup></b>	<b>df</b>	<b>Sig.</b>	<b>F</b>	<b>Eta<sup>2</sup></b>	<b>df</b>	<b>Sig.</b>
	2,693	,002	3284	,045	13,048	,005	4816	,000

Tabuľka 13: Priemerné skóre, smerodajná odchýlka, minimálna a maximálna hodnota a výsledky ANOVA podľa premennej kraj.

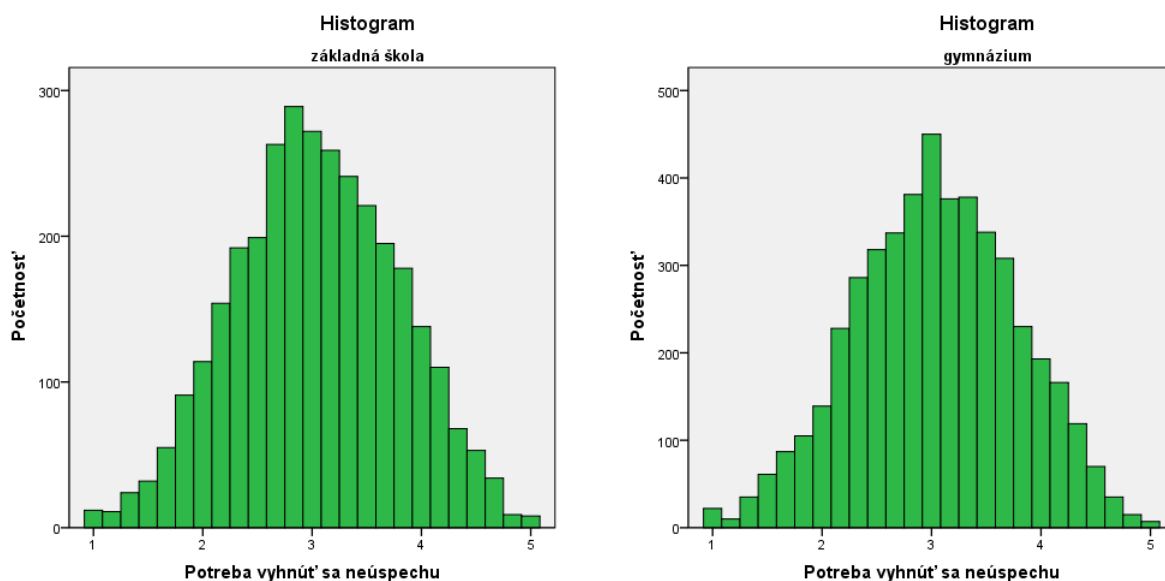
Kraj	Potreba úspešného výkonu – priemerné skóre							
	Základná škola				Gymnázium			
	$\bar{x}$	SD	Min	Max	$\bar{x}$	SD	Min	Max
BA	3,584	0,595	1,50	4,83	3,473	0,616	1,17	5,00
TT	3,654	0,620	1,50	5,00	3,537	0,566	1,33	4,83
TN	3,699	0,586	1,17	5,00	3,503	0,597	1,67	4,67
NR	3,702	0,650	1,33	5,00	3,507	0,616	1,33	5,00
ZA	3,706	0,613	1,67	5,00	3,583	0,540	1,33	5,00
BB	3,772	0,595	1,83	5,00	3,570	0,544	1,50	5,00
PO	3,751	0,604	1,83	5,00	3,566	0,594	1,33	4,83
KE	3,786	0,626	1,67	5,00	3,520	0,590	1,33	5,00
ANOVA	<b>F</b>	<b>Eta<sup>2</sup></b>	<b>df</b>	<b>Sig.</b>	<b>F</b>	<b>Eta<sup>2</sup></b>	<b>df</b>	<b>Sig.</b>
	3,220	,007	3280	,002	2,711	,004	4811	,008



### 3.3. POTREBA VYHNÚŤ SA NEÚSPECHU

Škála je tvorená 6 položkami bodovanými na Likertovej škále od 1 do 5, kde 1 reprezentovala maximálny súhlas a 5 maximálny nesúhlas. Pri spracovaní boli odpovede prekódované na maximálny súhlas v hodnote 5 a maximálny nesúhlas v hodnote 1.

Žiak sa učí, aby sa vyhol zlyhaniu, v niektorých prípadoch zo strachu, pracuje s úzkosťou z možného neúspechu, môže sa snažiť vyhnúť situáciám, v ktorých je hodnotený. Žiaci s prevažujúcou potrebou vyhnúť sa neúspechu, snažia sa vyhýbať situáciám, v ktorých sú nejako hodnotení. Majú tendenciu sa uplatňovať v prípadoch, keď majú úspech istý (keď učiteľ položí veľmi ľahkú otázku) alebo v situácii, keď je neúspech istý pre všetkých (ak učiteľ položí veľmi ťažkú otázku, na ktorú nevedia odpoveď ani najlepší žiaci). Často unikajú z náročných situácií napr. podvádzaním, alebo krátkodobými absenciami v období písomných prác, v deň skúšania a pod.



Graf 8: Histogramy potreby vyhnúť sa neúspechu v závislosti od typu školy.

Tabuľka 14: Priemerné skóre, smerodajná odchýlka, minimálna a maximálna hodnota a výsledky t-testu podľa premennej typ školy.

Typ školy	Potreba vyhnúť sa neúspechu – priemerné skóre			
	$\bar{x}$	<i>SD</i>	<i>Min</i>	Max
základná škola	3,037	0,753	1,00	5,00
gymnázium	3,043	0,744	1,00	5,00
t-test	<b>t</b>	<b>Coh. d</b>	<b>df</b>	<b>Sig.</b>
	-,368	,008	8105	,713

Tabuľka 15: Priemerné skóre, smerodajná odchýlka, minimálna a maximálna hodnota a výsledky t-testu podľa premennej pohlavie.

Pohlavie	Potreba vyhnúť sa neúspechu – priemerné skóre							
	Základná škola				Gymnázium			
	$\bar{x}$	SD	Min	Max	$\bar{x}$	SD	Min	Max
chlapec	2,897	0,755	1,00	5,00	2,825	0,741	1,00	5,00
dievča	3,182	0,722	1,17	5,00	3,193	0,708	1,00	5,00
t-test	<b>t</b>	<b>Coh. d</b>	<b>df</b>	<b>Sig.</b>	<b>t</b>	<b>Coh. d</b>	<b>df</b>	<b>Sig.</b>
	-11,084	,387	3286	,000	-17,417	,502	4817	,000

Tabuľka 16: Priemerné skóre, smerodajná odchýlka, minimálna a maximálna hodnota a výsledky t-testu podľa premennej zdravotné znevýhodnenie.

Zdravotné znevýhodnenie	Potreba vyhnúť sa neúspechu – priemerné skóre							
	Základná škola				Gymnázium			
	$\bar{x}$	SD	Min	Max	$\bar{x}$	SD	Min	Max
bez znevýhodnenia so znevýhodnením	3,035	0,751	1,00	5,00	3,043	0,744	1,00	5,00
	3,127	0,835	1,33	4,67	3,000	0,716	1,50	4,17
t-test	<b>t</b>	<b>Coh. d</b>	<b>df</b>	<b>Sig.</b>	<b>t</b>	<b>Coh. d</b>	<b>df</b>	<b>Sig.</b>
	-1,004	,035	3286	,316	,284	,008	4817	,776

Tabuľka 17: Priemerné skóre, smerodajná odchýlka, minimálna a maximálna hodnota a výsledky t-testu podľa premennej sociálne znevýhodnenie.

Sociálne znevýhodnenie	Potreba vyhnúť sa neúspechu – priemerné skóre							
	Základná škola				Gymnázium			
	$\bar{x}$	SD	Min	Max	$\bar{x}$	SD	Min	Max
bez znevýhodnenia so znevýhodnením	3,038	0,754	1,00	5,00	3,044	0,744	1,00	5,00
	2,994	0,710	1,00	4,33	2,889	0,610	2,00	4,50
t-test	<b>t</b>	<b>Coh. d</b>	<b>df</b>	<b>Sig.</b>	<b>t</b>	<b>Coh. d</b>	<b>df</b>	<b>Sig.</b>
	,440	,015	3286	,660	,804	,023	4817	,421

Tabuľka 18: Priemerné skóre, smerodajná odchýlka, minimálna a maximálna hodnota a výsledky t-testu podľa premennej typ sídla školy.

Typ sídla školy	Potreba vyhnúť sa neúspechu – priemerné skóre							
	Základná škola				Gymnázium			
	$\bar{x}$	SD	Min	Max	$\bar{x}$	SD	Min	Max
mestské	3,038	0,757	1,00	5,00	3,044	0,742	1,00	5,00
vidiecke	3,031	0,732	1,00	5,00	2,968	0,842	1,00	4,50
t-test	<b>t</b>	<b>Coh. d</b>	<b>df</b>	<b>Sig.</b>	<b>t</b>	<b>Coh. d</b>	<b>df</b>	<b>Sig.</b>
	,180	,006	3286	,857	,930	,207	4817	,353

Tabuľka 19: Priemerné skóre, smerodajná odchýlka, minimálna a maximálna hodnota a výsledky ANOVA podľa premennej veľkosť sídla školy.

Veľkosť sídla školy	Potreba vyhnúť sa neúspechu – priemerné skóre							
	Základná škola				Gymnázium			
	$\bar{x}$	SD	Min	Max	$\bar{x}$	SD	Min	Max
do 3000	2,997	0,719	1,00	5,00	-	-	-	-
3000-15000	3,066	0,725	1,00	5,00	3,071	0,742	1,00	5,00
nad 15000	3,034	0,765	1,00	5,00	3,043	0,740	1,00	5,00
BA + KE	2,976	0,791	1,00	4,67	2,994	0,757	1,00	5,00
ANOVA	<b>F</b>	<b>Eta<sup>2</sup></b>	<b>df</b>	<b>Sig.</b>	<b>F</b>	<b>Eta<sup>2</sup></b>	<b>df</b>	<b>Sig.</b>
	1,202	,001	3284	,307	2,286	,001	4816	,102

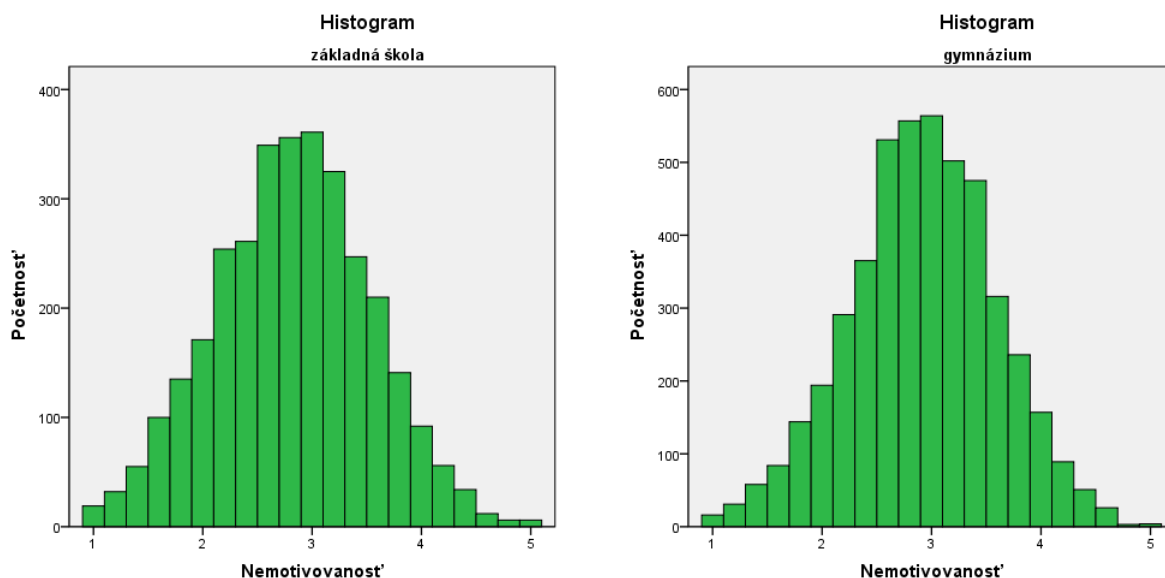
Tabuľka 20: Priemerné skóre, smerodajná odchýlka, minimálna a maximálna hodnota a výsledky ANOVA podľa premennej kraj.

Kraj	Potreba vyhnúť sa neúspechu – priemerné skóre							
	Základná škola				Gymnázium			
	$\bar{x}$	SD	Min	Max	$\bar{x}$	SD	Min	Max
BA	3,026	0,804	1,00	4,67	3,032	0,745	1,00	5,00
TT	3,051	0,766	1,00	4,83	3,055	0,700	1,33	4,83
TN	2,954	0,731	1,00	5,00	3,066	0,743	1,00	5,00
NR	3,090	0,797	1,00	5,00	3,120	0,745	1,00	4,83
ZA	3,078	0,753	1,00	5,00	3,064	0,747	1,00	4,83
BB	3,025	0,738	1,17	5,00	3,066	0,722	1,17	5,00
PO	3,023	0,722	1,00	4,83	2,971	0,738	1,00	5,00
KE	3,044	0,748	1,00	5,00	3,017	0,781	1,00	5,00
ANOVA	<b>F</b>	<b>Eta<sup>2</sup></b>	<b>df</b>	<b>Sig.</b>	<b>F</b>	<b>Eta<sup>2</sup></b>	<b>df</b>	<b>Sig.</b>
	1,351	,003	3280	,222	2,569	,004	4811	,012

### 3.4. NEMOTIVOVANOSŤ

Škála je tvorená 5 položkami bodovanými na Likertovej škále od 1 do 5, kde 1 reprezentovala maximálny nesúhlas a 5 maximálny súhlas.

Nemotivovanosť chápeme ako mieru, do akej žiaka od učenia niečo odvádza alebo odrádza (priťahujú ho iné činnosti, učenie považuje za namáhavé, nevidí v ňom zmysel, atď.). Nemotivovanosť môže byť aj reakciou na neúspech. Vidíme teda, že okrem pozitívnych vplyvov sa v škole objavujú aj vplyvy, ktoré motiváciu žiaka znižujú. Túto negatívnu motiváciu – nemotivovanosť, spôsobuje frustrácia potrieb žiaka. Medzi dve najčastejšie príčiny nemotivovanosti zaraďujeme nudu a strach. Ak sú dlhodobo frustrované potreby poznávania, dochádza u žiaka k nude. V tomto prípade nie sú dôležité množstvá podnetov, ktoré sú žiakovi predkladané, ale ich subjektívna váha pre žiaka. Ak sa u žiaka objavuje strach, ide pravdepodobne o frustráciu potrieb bezpečia. Avšak prežívanie strachu v tých istých situáciách variuje od žiaka k žiakovi. V jednom prípade môže ísť o strach vyvolaný situáciou, v druhom prípade o osobnostný rys.



Graf 9: Histogramy nemotivovanosti v závislosti od typu školy.

Tabuľka 21: Priemerné skóre, smerodajná odchýlka, minimálna a maximálna hodnota a výsledky t-testu podľa premennej typ školy.

Typ školy	Nemotivovanosť – priemerné skóre			
	$\bar{x}$	<i>SD</i>	<i>Min</i>	<i>Max</i>
základná škola	2,821	0,713	1,00	5,00
gymnázium	2,919	0,671	1,00	5,00
t-test	<b>t</b>	<b>Coh. d</b>	<b>df</b>	<b>Sig.</b>
	-6,187	,139	7914	,000

Tabuľka 22: Priemerné skóre, smerodajná odchýlka, minimálna a maximálna hodnota a výsledky t-testu podľa premennej pohlavie.

Pohlavie	Potreba vyhnúť sa neúspechu – priemerné skóre							
	Základná škola				Gymnázium			
	$\bar{x}$	SD	Min	Max	$\bar{x}$	SD	Min	Max
chlapec	2,861	0,711	1,00	5,00	2,961	0,655	1,00	5,00
dievča	2,780	0,712	1,00	5,00	2,890	0,680	1,00	5,00
t-test	<b>t</b>	<b>Coh. d</b>	<b>df</b>	<b>Sig.</b>	<b>t</b>	<b>Coh. d</b>	<b>df</b>	<b>Sig.</b>
	3,251	,115	3220	,001	3,583	,105	4692	,000

Tabuľka 23: Priemerné skóre, smerodajná odchýlka, minimálna a maximálna hodnota a výsledky t-testu podľa premennej zdravotne znevýhodnenie.

Zdravotné znevýhodnenie	Nemotivovanosť – priemerné skóre							
	Základná škola				Gymnázium			
	$\bar{x}$	SD	Min	Max	$\bar{x}$	SD	Min	Max
bez znevýhodnenia	2,813	0,712	1,00	5,00	2,918	0,672	1,00	5,00
so znevýhodnením	3,188	0,665	1,60	4,80	3,070	0,466	2,20	4,00
t-test	<b>t</b>	<b>Coh. d</b>	<b>df</b>	<b>Sig.</b>	<b>t</b>	<b>Coh. d</b>	<b>df</b>	<b>Sig.</b>
	-4,301	,152	3220	,000	-1,081	,032	4692	,280

Tabuľka 24: Priemerné skóre, smerodajná odchýlka, minimálna a maximálna hodnota a výsledky t-testu podľa premennej sociálne znevýhodnenie.

Sociálne znevýhodnenie	Nemotivovanosť – priemerné skóre							
	Základná škola				Gymnázium			
	$\bar{x}$	SD	Min	Max	$\bar{x}$	SD	Min	Max
bez znevýhodnenia	2,822	0,713	1,00	5,00	2,918	0,671	1,00	5,00
so znevýhodnením	2,783	0,711	1,20	4,20	3,080	0,684	2,20	4,60
t-test	<b>t</b>	<b>Coh. d</b>	<b>df</b>	<b>Sig.</b>	<b>t</b>	<b>Coh. d</b>	<b>df</b>	<b>Sig.</b>
	,416	,015	3220	,678	-,933	,027	4692	,351

Tabuľka 25: Priemerné skóre, smerodajná odchýlka, minimálna a maximálna hodnota a výsledky t-testu podľa premennej typu sídla školy.

Typ sídla školy	Nemotivovanosť – priemerné skóre							
	Základná škola				Gymnázium			
	$\bar{x}$	SD	Min	Max	$\bar{x}$	SD	Min	Max
mestské	2,828	0,713	1,00	5,00	2,922	0,670	1,00	5,00
vidiecke	2,785	0,713	1,00	4,80	2,726	0,709	1,00	4,40
t-test	<b>t</b>	<b>Coh. d</b>	<b>df</b>	<b>Sig.</b>	<b>t</b>	<b>Coh. d</b>	<b>df</b>	<b>Sig.</b>
	1,243	,044	3220	,214	2,611	,076	4692	,009

Tabuľka 26: Priemerné skóre, smerodajná odchýlka, minimálna a maximálna hodnota a výsledky ANOVA podľa premennej veľkosti sídla školy.

Veľkosť sídla školy	Nemotivovanosť – priemerné skóre							
	Základná škola				Gymnázium			
	$\bar{x}$	SD	Min	Max	$\bar{x}$	SD	Min	Max
do 3000	2,741	0,650	1,00	4,20	-	-	-	-
3000-15000	2,838	0,724	1,00	5,00	2,877	0,658	1,00	5,00
nad 15000	2,810	0,718	1,00	5,00	2,913	0,671	1,00	5,00
BA + KE	2,899	0,674	1,20	5,00	3,012	0,683	1,00	5,00
ANOVA	<b>F</b>	<b>Eta<sup>2</sup></b>	<b>df</b>	<b>Sig.</b>	<b>F</b>	<b>Eta<sup>2</sup></b>	<b>df</b>	<b>Sig.</b>
	2,074	,002	3218	,101	8,812	,004	4691	,000

Tabuľka 27: Priemerné skóre, smerodajná odchýlka, minimálna a maximálna hodnota a výsledky ANOVA podľa premennej kraj.

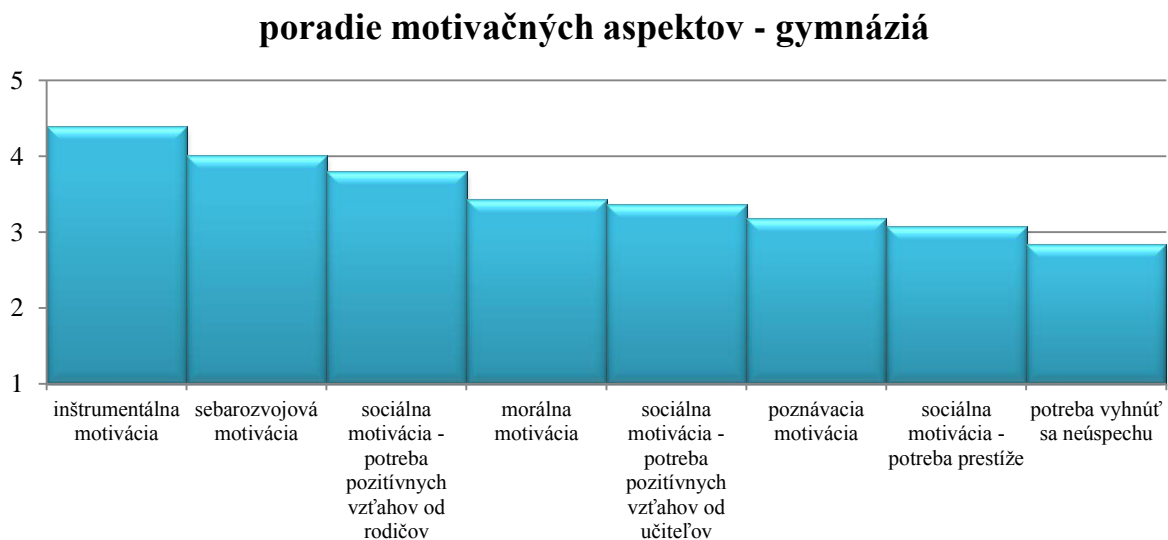
Kraj	Nemotivovanosť – priemerné skóre							
	Základná škola				Gymnázium			
	$\bar{x}$	SD	Min	Max	$\bar{x}$	SD	Min	Max
BA	3,026	0,637	1,60	5,00	3,010	0,687	1,00	5,00
TT	2,855	0,763	1,00	5,00	2,926	0,666	1,00	5,00
TN	2,788	0,733	1,00	5,00	2,975	0,666	1,00	4,60
NR	2,867	0,676	1,00	4,60	2,963	0,691	1,00	4,80
ZA	2,816	0,688	1,00	5,00	2,862	0,647	1,00	4,40
BB	2,824	0,706	1,00	5,00	2,912	0,665	1,20	4,60
PO	2,755	0,713	1,00	4,80	2,845	0,665	1,00	4,80
KE	2,790	0,732	1,00	5,00	2,928	0,667	1,00	5,00
ANOVA	<b>F</b>	<b>Eta<sup>2</sup></b>	<b>df</b>	<b>Sig.</b>	<b>F</b>	<b>Eta<sup>2</sup></b>	<b>df</b>	<b>Sig.</b>
	3,036	,007	3214	,003	4,751	,007	4686	,000

### 3.5. HIERARCHIA MOTIVAČNÝCH ASPEKTOV

Hierarchia potrieb je tvorená 8 položkami bodovanými na Likertovej škále od 1 do 5, kde 1 reprezentovala maximálny nesúhlas a 5 maximálny súhlas. Každá z položiek reprezentovala jednu motivačnú potrebu.



Graf 10: Poradie motivačných aspektov pre základné školy.



Graf 11: Poradie motivačných aspektov pre gymnáziá.

**Tabuľka 28: Poradie motivačných aspektov pre základné školy a gymnáziá.**

<b>Poradie</b>	<b>Základná škola</b>	<b>Gymnázium</b>
1.	inštrumentálna motivácia	inštrumentálna motivácia
2.	sociálna motivácia - potreba pozitívnych vzťahov od rodičov	sebarozvojová motivácia
3.	sebarozvojová motivácia	sociálna motivácia - potreba pozitívnych vzťahov od rodičov
4.	morálna motivácia	morálna motivácia
5.	sociálna motivácia - potreba pozitívnych vzťahov od učiteľov	sociálna motivácia - potreba pozitívnych vzťahov od učiteľov
6.	poznávacia motivácia	poznávacia motivácia
7.	sociálna motivácia - potreba prestíže	sociálna motivácia - potreba prestíže
8.	potreba vyhnúť sa neúspechu	potreba vyhnúť sa neúspechu

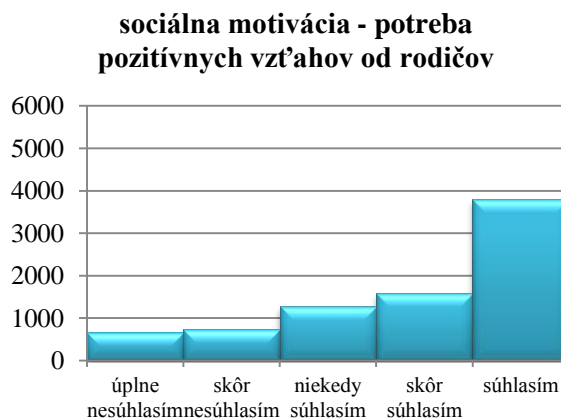
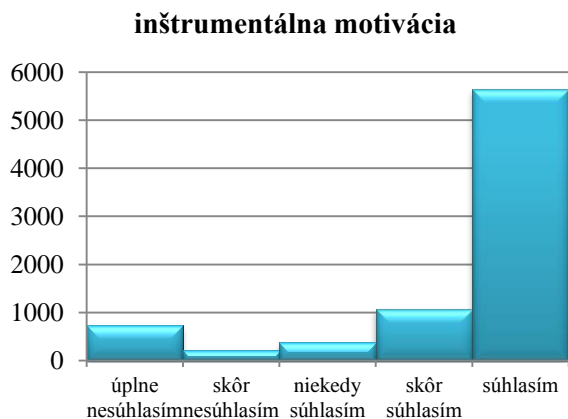
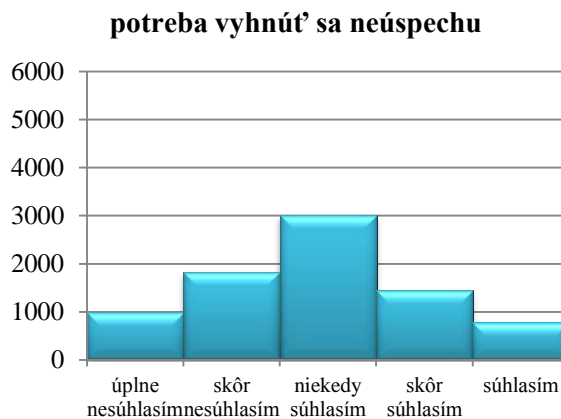
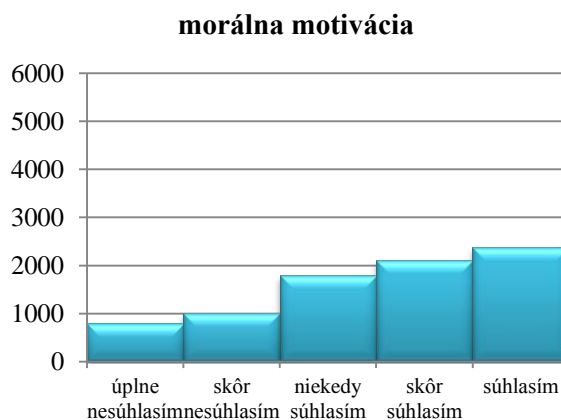
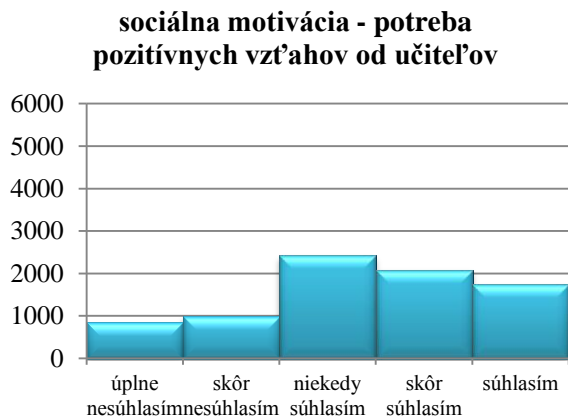
**Tabuľka 29: Poradie motivačných aspektov pre gymnáziá v závislosti od pohlavia.**

<b>Poradie</b>	<b>Gymnázium - chlapci</b>	<b>Gymnázium - dievčatá</b>
1.	inštrumentálna motivácia	inštrumentálna motivácia
2.	sociálna motivácia - potreba pozitívnych vzťahov od rodičov	sebarozvojová motivácia
3.	sebarozvojová motivácia	sociálna motivácia - potreba pozitívnych vzťahov od rodičov
4.	sociálna motivácia - potreba pozitívnych vzťahov od učiteľov	morálna motivácia
5.	morálna motivácia	sociálna motivácia - potreba pozitívnych vzťahov od učiteľov
6.	sociálna motivácia - potreba prestíže	poznávacia motivácia
7.	poznávacia motivácia	sociálna motivácia - potreba prestíže
8.	potreba vyhnúť sa neúspechu	potreba vyhnúť sa neúspechu



**Tabuľka 30: Poradie motivačných aspektov pre základné školy v závislosti od pohlavia.**

<b>Poradie</b>	<b>Základná škola - chlapci</b>	<b>Základná škola - dievčatá</b>
<b>1.</b>	inštrumentálna motivácia	inštrumentálna motivácia
<b>2.</b>	sociálna motivácia - potreba pozitívnych vzťahov od rodičov	sebarozvojová motivácia
<b>3.</b>	sebarozvojová motivácia	sociálna motivácia - potreba pozitívnych vzťahov od rodičov
<b>4.</b>	morálna motivácia	morálna motivácia
<b>5.</b>	sociálna motivácia - potreba pozitívnych vzťahov od učiteľov	sociálna motivácia - potreba pozitívnych vzťahov od učiteľov
<b>6.</b>	sociálna motivácia - potreba prestíže	poznávacia motivácia
<b>7.</b>	poznávacia motivácia	potreba vyhnúť sa neúspechu
<b>8.</b>	potreba vyhnúť sa neúspechu	sociálna motivácia - potreba prestíže



Graf 12: Zobrazenie frekvencií odpovedí pre jednotlivé motivačné aspekty.

### **3.6. TYPOLÓGIA TRIED**

Na základe odpovedí jednotlivých žiakov z triedy (N = 391) sme vytvorili typológiu tried. Zastúpenie jednotlivých typov je zobrazené v grafe č. 13. Nevyhranená trieda môže byť bližšie charakterizovaná potrebou, ktorá je zastúpená silnejšie, ďalšie rozdelenie je vidno v grafe č. 14. Takmer 1/5 tried tvoria výkonovo orientované triedy. Tieto triedy sú najvhodnejšie pre žiakov v zmysle prehlbovania anxiety, čiže tieto triedy navštevujú žiaci, ktorí prevažne neprežívajú zo školy úzkosť. Úzkostné triedy, ktoré navštevujú žiaci majúci zo školy strach, tvoria v našej vzorke 6%. Skoro 3/5 tried patrí do skupiny nevyhranených, ale z nich je úplne nevyhranených 73 % (celkový počet úplne nevyhranených tried je teda 43%).

**Výkonovo orientovaná trieda** - vysoká potreba úspešného výkonu a nízka potreba vyhnúť sa neúspechu. Takúto triedu charakterizuje aktívne vyučovanie so silnou motiváciu týkajúcou sa úloh. Žiakom zvyčajne záleží na dobrých školských výsledkoch, pracujú na úlohách s výrazným nasadením. Počas vyučovania aktívne spolupracujú s učiteľmi. Na otázky aktívne reagujú, vyučovanie v takejto triede je príjemné a učebné výsledky bývajú dobré. V takejto triede je vhodné pracovať s primeranou obťažnosťou úloh, teda s úlohami nie príliš ľahkými a nie extrémne náročnými, aby nebola motivácia žiakov podceňovaná a ani oslabovaná. Žiaci v takejto triede ocenia jasnú spätnú väzbu o svojich výsledkoch. Vhodné je využívanie súťaží, je však potrebné dbať aj na rozvoj spolupráce medzi žiakmi. V takejto triede môžu mať problémy žiaci vyhýbajúci sa neúspechu, pretože nastavenie triedy v nich môže vyvolávať ešte väčšie obavy. Takýmto žiakom je potrebné sa venovať, aby ustáli tlak triedy na výkon a neprestali si dôverovať.

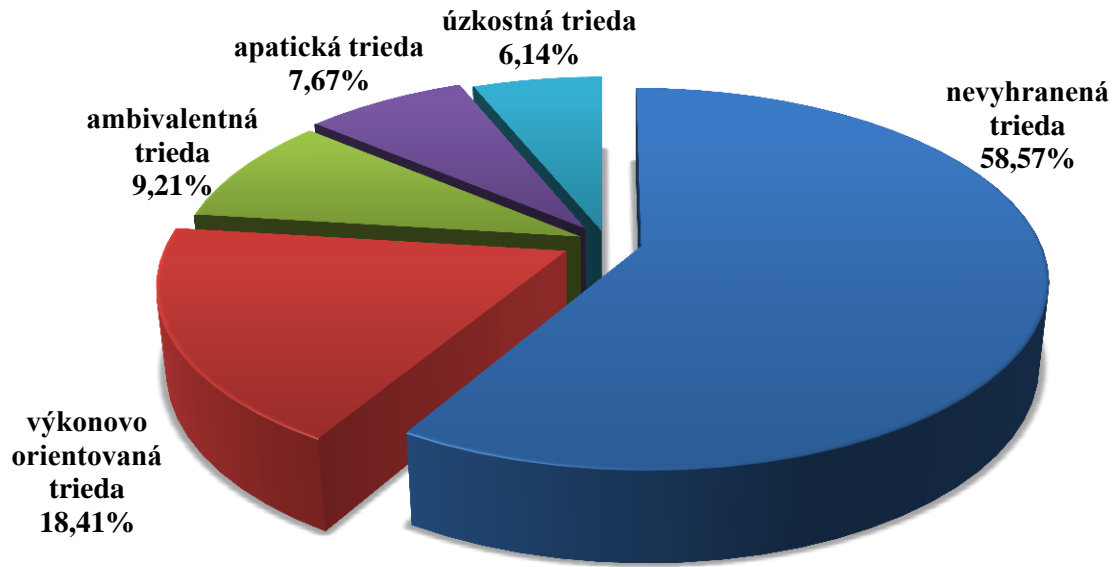
**Úzkostná trieda** - vysoká potreba vyhnúť sa neúspechu a nízka potreba úspešného výkonu. Takáto trieda je charakterizovaná pasivitou počas vyučovania. Žiaci sa neradi zúčastňujú na aktivitách súťažného charakteru. Aktivitu prejavuje iba zopár žiakov, ktorí s učiteľom aj spolupracujú. Výkon tejto triedy nemusí byť nízky, pretože domáca príprava býva dostačujúca. Nastavenie takejto triedy však nemusí byť vhodné z hľadiska zdravého osobnostného rozvoja žiakov. Učitelia v takejto triede môžu mať časom tendenciu k mechanickému vysvetľovaniu novej látky vplyvom znižujúceho sa nasadenia, čo je dôsledok pasivity žiakov. Hlavnou úlohou by malo byť zníženie obavy z neúspechu. Učiteľ môže pracovať s reálnou úrovňou žiakov a viesť ich k reálnemu stanovovaniu si cieľov, aby si žiaci nevyberali extrémne jednoduché alebo extrémne náročné úlohy. Pri neúspechu je dôležité nájsť príčiny a pracovať s nimi. Pri znížení obavy z neúspechu je potrebné pracovať

aj na zvýšení potreby úspešného výkonu, aby v konečnom dôsledku žiaci nestratili motiváciu a neskĺzli k apatii.

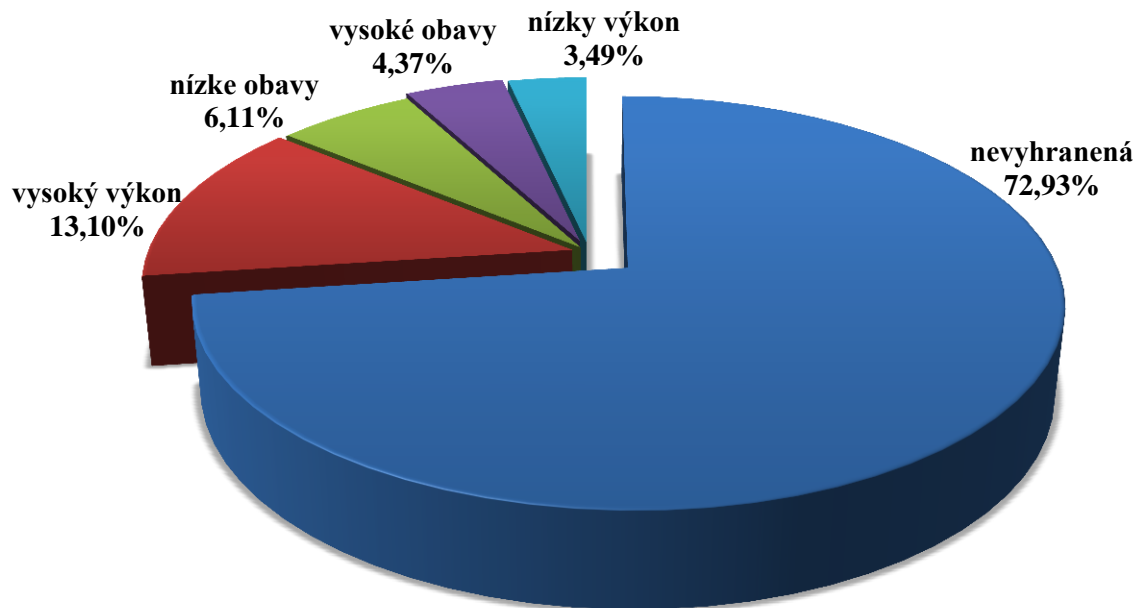
**Ambivalentná trieda** - silné obe potreby. Takáto trieda je charakterizovaná vysokou potrebou úspešného výkonu a zároveň silnou obavou z neúspechu. Vyučovanie v takejto triede môže byť pre učiteľa výzvou, ale zároveň aj silným náporom. Je ťažké predvídať naladenie triedy, pretože kolíše od úlohy k úlohe. Niekedy sú žiaci premotivovaní, čo môže viesť k aktivite končiacej chaosom, inokedy môže trieda veľmi dobre fungovať. Keďže žiaci majú silnú motiváciu, hlavnou úlohou je zníženie obavy z neúspechu, čo bude mať za následok optimálne využitie ich potenciálu. Náročnosť práce učiteľa vyplýva aj z toho, že u niektorých žiakov musí učiteľ znižovať aspiračnú úroveň vedúcu k premrštenej aktivite a iných žiakov musí k aktivite povzbudzovať, keďže vplyvom obáv majú tendenciu z takýchto situácií unikať. Nakoľko aj v tejto triede nie sú len žiaci s oboma vysokými tendenciami, ale aj iné typy, môžu vznikáť rôzne situácie.

**Apatická trieda** - nízke obe potreby. Takáto trieda je charakterizovaná nízkou potrebou úspešného výkonu a zároveň nízkou obavou z neúspechu. Žiaci v tejto triede majú prevažne nízke motivačné nastavenie. Je pravdepodobné, že títo žiaci budú ľahostajní k výkonovým situáciám, preto je práca učiteľa v takejto triede veľmi náročná. Vzbudenie väčšej motivácie je možné napr. cez poznávacie a sociálne potreby. Tieto potreby však v škole nemusia byť dostačujúce, preto je vhodné rozvíjať aj potrebu úspešného výkonu. Ide o snahu prebudiť v žiakoch vyššiu citlivosť na školské situácie, dá sa pracovať s adekvátnou obťažnosťou úloh, ich jasnosťou a spätnou väzbou žiakom o ich výkone.

**Nevyhranená trieda** - potreba hlbšej analýzy, pri nevyhranenosti iba jednej potreby je určujúca druhá potreba. Takáto trieda je charakterizovaná nejasným motivačným nastavením. Žiaci môžu inklinovať viac k potrebe výkonu alebo k obave z neúspechu, alebo môže byť v triede viac žiakov s jedným silným zameraním a druhým silným zameraním, takže celkové nastavenie triedy je ťažko určiť. Na zvýšenie potreby úspešného výkonu sú vhodné úlohy primeranej obťažnosti (ani veľmi ľahké, ani príliš ťažké), úlohy aj súťažného charakteru a jasná spätná väzba. Na zníženie obáv z neúspechu sú vhodné skôr menej náročné (ale nie extrémne ľahké) úlohy a stanovovanie si reálnych učebných cieľov (aby žiaci neinklinovali k extrémne ľahkým alebo naopak, extrémne náročným úlohám). Prípadný neúspech je potrebné vysvetliť, aby žiaci neprestali dôverovať svojim schopnostiam.



Graf 13: Percentuálne zastúpenie jednotlivých typov tried.



Graf 14: Charakteristika typu 5 – nevyhranená trieda s rôznym zameraním.

## **4 DISKUSIA**

V rámci dotazníka sme vyhodnocovali tri škály a jednu hierarchiu motivačných aspektov študentov.

Potreba úspešného výkonu bola na stredne silnej úrovni vecne významnejšia ( $d = ,302$ ;  $\text{Sig.} = ,000$ ) pre žiakov základnej školy. Na oboch typoch škôl vykazovali vyššiu potrebu úspešného výkonu dievčatá, v oboch prípadoch štatisticky významne ( $d_{Z\check{S}} = ,197$ ,  $d_G = ,311$ ;  $\text{Sig.} = ,000$ ). Na základnej škole vykazovali vyššiu mieru potreby žiaci bez zdravotného znevýhodnenia ( $d_{Z\check{S}} = ,139$ ;  $\text{Sig.} = ,000$ ), na gymnáziách sa rozdiel nepreukázal. Pri sociálnom znevýhodnení sa rozdiel medzi žiakmi ani na jednom type školy nepreukázal, čo mohlo byť spôsobené nízkym počtom žiakov s takýmto typom znevýhodnenia vo vzorke. Prejavil sa rozdiel medzi žiakmi gymnázia z vidieckych oblastí a z mestských oblastí v prospech žiakov z vidieckych oblastí, ktorý bol štatisticky významný ( $d_G = ,084$ ;  $\text{Sig.} = 0,004$ ). Takisto sa prejavili štatisticky významné rozdiely medzi žiakmi zo sídel rôznych veľkostí a krajov SR, vecne však pomerne zanedbateľné.

Potreba vyhnúť sa neúspechu sa nepreukázala ako rozdielna u žiakov základných škôl a gymnázií. Štatisticky a vecne významný rozdiel sa prejavil medzi chlapcami aj dievčatami ( $d_{Z\check{S}} = ,387$ ,  $d_G = ,502$ ;  $\text{Sig.} = ,000$ ). Sociálne ani zdravotné znevýhodnenie nevytvárajú v tejto potrebe rozdiely medzi žiakmi. Veľkosť sídla školy ani kraj (okrem zanedbateľného vplyvu u gymnazistov) takisto nie je triediacim faktorom na štatisticky významnej úrovni.

Nemotivovanosť sa ukázala rozdielna na štatisticky aj vecne významnej úrovni medzi žiakmi základných škôl a gymnázií, kde gymnazisti skórovali vyššie ( $d = ,139$ ;  $\text{Sig.} = ,000$ ). Vyššia nemotivovanosť sa prejavila u chlapcov v oboch typoch škôl ( $d_{Z\check{S}} = ,115$ ,  $d_G = ,105$ ;  $\text{Sig.} = ,000$ ). Zdravotné znevýhodnenie spôsobilo rozdiel na základnej škole ( $d_{Z\check{S}} = ,152$ ;  $\text{Sig.} = ,000$ ), sociálne znevýhodnenie sa ako determinant rozdielu neprejavilo. Takisto ako pri potrebe vyhnúť sa neúspechu, rozdiel sa prejavil u žiakov gymnázia, kde študenti z mestských oblastí dosahovali vyššie skóre nemotivovanosti ako študenti z vidieckych oblastí ( $d_G = ,076$ ;  $\text{Sig.} = ,009$ ). Veľkosť školy sa prejavila ako determinant rozdielu na gymnáziách ( $\text{Eta}^2 = ,004$ ;  $\text{Sig.} = ,000$ ), kraj taktiež ( $\text{Eta}^2_{Z\check{S}} = ,007$ ;  $\text{Eta}^2_G = ,007$ ;  $\text{Sig.} = ,000$ ).

Ako najsilnejšie motivačné faktory pôsobia inštrumentálna motivácia (prvé miesto), sociálna motivácia – potreba pozitívnych vzťahov od rodičov (druhé miesto pre základné školy a tretie miesto pre gymnáziá) a sebarozvojová motivácia (tretie miesto pre základné školy a druhé miesto pre gymnáziá). Koniec rebríčka zaujala potreba vyhnúť sa neúspechu (posledné miesto) a potreba prestíže (predposledné miesto).

Typológia tried na základe výsledkov jednotlivých žiakov rozkategorizovala triedy do 5 typov: výkonovo orientovaná trieda, úzkostná trieda, ambivalentná trieda, apatická trieda a nevyhranená trieda. Nevyhranená trieda, ktorá tvorila takmer 60% všetkých typov, sa členila ešte na úplne nevyhranenú triedu a triedy, ktorú sú v rámci nevyhranenosti charakterizované viac nízkym alebo vysokým výkonom a nízkymi alebo vysokými obavami. Úzkostné triedy, ktoré sú z hľadiska zdravého osobnostného vývinu žiaka najmenej vhodné, tvorili najmenšiu skupinu zo všetkých tried (6%).

Administrácia dotazníka DMŠ bola jednou z prvých administrácií pomocou systému e-test. Elektronické meranie so sebou prinieslo niekoľko negatív, ako boli systémové chyby, ktoré nedovoľovali žiakom vyplniť celý dotazník. Následne bolo nutné vylúčiť dotazníky, ktoré boli neúplne vyplnené, čo nebolo spôsobené neochotou žiakov vyplniť dotazník, ale technickými nedostatkami.

## **LITERATÚRA**

**FARKOVÁ, G.** (2007). *Vztah mezi motivací žáků k učení a vybranými aspekty rodinného prostředí* (Diplomová práce). Masarykova Univerzita, Brno. Stiahnuté z [http://is.muni.cz/th/75551/ff\\_m/dp.txt](http://is.muni.cz/th/75551/ff_m/dp.txt)

**HRABAL, V.** (1989): *Pedagogicko – psychologická diagnostika žáka*. SPN, Praha.

**HRABAL, V., PAVELKOVÁ, I.** (2011). *Školní výkonová motivace žáků. Dotazník pro žáky*. Národní ústav odborného vzdělávání. Praha. ISBN: 978-80-87063-34-7.

**KAČÁNIOVÁ, J.** (1992). *Psychológia pre učiteľov*. VŠE, Bratislava. ISBN 8022503444.

**LOKŠOVÁ, I.; LOKŠA, J.** (1999). *Pozornost, motivace, relaxace a tvořivost dětí ve škole: cvičení pro rozvoj soustředění a motivace žáků*. Portál, Praha. ISBN 80-7178-205-X.