



Správa z merania klímy školy

ISCED 2, ISCED 3

Spracovala:

Mgr. Martina Bukvajová

Názov projektu: **Zvyšovanie kvality vzdelávania na základných a stredných školách s využitím elektronického testovania**

Bratislava 2015

Obsah

| | |
|--|-----------|
| ZOZNAM POUŽITÝCH SKRATIEK..... | 3 |
| ZOZNAM TABULIEK A GRAFOV | 4 |
| 1. TEORETICKÉ VÝCHODISKÁ | 6 |
| 2. CHARAKTERISTIKA POUŽITÝCH NÁSTROJOV | 8 |
| 2.1 Pôvod a charakteristika dotazníka | 8 |
| 2.2 Podmienky administrácie | 8 |
| 2.3 Charakteristika súboru žiakov, učiteľov a škôl | 9 |
| 2.3.1 Súbor žiakov..... | 9 |
| 2.3.2 Súbor učiteľov | 9 |
| 2.3.3 Súbor škôl..... | 10 |
| 3. KLÍMA ŠKOLY - ŽIACI – VÝSLEDKY | 12 |
| 3.1 Celkové hodnotenie klímy školy – žiaci | 14 |
| 3.2 Oblasti klímy školy – žiaci..... | 16 |
| 3.3 Výsledky podľa pohlavia žiakov | 18 |
| 3.4 Výsledky podľa krajov | 20 |
| 4. KLÍMA ŠKOLY - UČITELIA – VÝSLEDKY..... | 22 |
| 4.1 Celkové hodnotenie klímy školy – učitelia | 24 |
| 4.2 Oblasti klímy školy – učitelia..... | 27 |
| 4.3 Výsledky podľa pohlavia učiteľov | 29 |
| 4.4 Výsledky podľa krajov | 31 |
| 4.5 Výsledky podľa dĺžky pôsobenia učiteľov na danej škole | 33 |
| 5. POROVNANIE HODNOTENIA – ŽIACI VERZUS UČITELIA | 34 |
| 5.1 Index percepcie..... | 34 |
| 5.2 Vybrané aspekty klímy školy | 34 |
| 6. NORMY | 36 |
| 6.1 Normy pre žiakov | 36 |
| 6.2 Normy pre učiteľov | 37 |
| 7. DISKUSIA..... | 38 |
| LITERATÚRA | 40 |

ZOZNAM POUŽITÝCH SKRATIEK

% – percentá

GYM – gymnáziá

ZŠ – základné školy

N – veľkosť štatistického súboru, počet žiakov

BA – Bratislavský kraj

TT – Trnavský kraj

TN – Trenčiansky kraj

NR – Nitriansky kraj

ZA – Žilinský kraj

BB – Banskobystrický kraj

PO – Prešovský kraj

KE – Košický kraj

p – štatistická signifikancia (významnosť)

d – Cohenovo d (vecná významnosť)

η – Fisherovo eta (vecná významnosť)

ω – Haysowo omega (vecná významnosť)

Tab. – tabuľka

KŠ – klíma školy

KŠ – Ž – klíma školy hodnotená žiakmi

KŠ – U – klíma školy hodnotená učiteľmi

p01 až p36 – položka 01 až položka 36 v dotazníkoch (R za číslom otázky znamená negatívne formulovanú položku s obrátenou škálou hodnotenia)

ZOZNAM TABULIEK A GRAFOV

| | | |
|---------|--|----|
| Tab. 1 | Kritéria pozitívnej klímy školy | 6 |
| Tab. 2 | Popis skúmaného súboru žiakov vzhľadom na druh školy | 9 |
| Tab. 3 | Popis skúmaného súboru žiakov vzhľadom na pohlavie | 9 |
| Tab. 4 | Popis skúmaného súboru žiakov vzhľadom na kraj | 9 |
| Tab. 5 | Popis skúmaného súboru učiteľov vzhľadom na druh školy | 10 |
| Tab. 6 | Popis skúmaného súboru učiteľov vzhľadom na pohlavie | 10 |
| Tab. 7 | Popis skúmaného súboru učiteľov vzhľadom na kraj | 10 |
| Tab. 8 | Popis skúmaného súboru učiteľov vzhľadom na dĺžku pôsobenia na danej škole | 10 |
| Tab. 9 | Popis skúmaného súboru škôl vzhľadom na druh školy | 11 |
| Tab. 10 | Popis skúmaného súboru škôl vzhľadom na kraj | 11 |
| Tab. 11 | Popis skúmaného súboru škôl vzhľadom na typ sídla | 11 |
| Tab. 12 | Popis skúmaného súboru škôl vzhľadom na veľkosť sídla | 11 |
| Tab. 13 | Popis skúmaného súboru škôl vzhľadom na veľkosť školy | 11 |
| Tab. 14 | Korelácie položiek s oblasťami dotazníka KŠ-Ž | 12 |
| Tab. 15 | Interkorelácie oblastí dotazníka KŠ-Ž | 12 |
| Tab. 16 | Testy normality jednotlivých oblastí dotazníka a celkového hodnotenie KŠ - Ž | 12 |
| Tab. 17 | Reliabilita dotazníka KŠ-Ž | 13 |
| Tab. 18 | Celkové hodnotenie KŠ-Ž vzhľadom na druh školy a pohlavie | 14 |
| Tab. 19 | Testová štatistika celkového hodnotenia KŠ-Ž | 14 |
| Tab. 20 | Post Hoc testy k celkovému hodnoteniu KŠ-Ž | 15 |
| Tab. 21 | Popisná štatistika a štatistická a vecná významnosť hodnotenia oblastí KŠ-Ž | 18 |
| Tab. 22 | Popisná a testová štatistika hodnotenia oblastí KŠ-Ž vzhľadom na pohlavie ZŠ | 19 |
| Tab. 23 | Popisná a testová štatistika hodnotenia oblastí KŠ-Ž vzhľadom na pohlavie GYM | 19 |
| Tab. 24 | Popisná štatistika priemerného hodnotenia oblastí KŠ-Ž vzhľadom na pohlavie ZŠ | 20 |
| Tab. 25 | Štatistická a vecná významnosť oblastí KŠ-Ž - GYM | 20 |
| Tab. 26 | Popisná štatistika priemerného hodnotenia oblastí KŠ-Ž vzhľadom na pohlavie GYM | 21 |
| Tab. 27 | Štatistická a vecná významnosť oblastí KŠ-Ž - ZŠ | 21 |
| Tab. 28 | Korelácie položiek s oblasťami dotazníka KŠ-U | 22 |
| Tab. 29 | Interkorelácie oblastí dotazníka KŠ-U | 22 |
| Tab. 30 | Testy normality jednotlivých oblastí dotazníka a celkového hodnotenie KŠ-U | 23 |
| Tab. 31 | Reliabilita dotazníka KŠ-U | 24 |
| Tab. 32 | Celkové hodnotenie KŠ-U vzhľadom na druh školy a pohlavie | 24 |
| Tab. 33 | Testová štatistika celkového hodnotenia KŠ-U vzhľadom na kraj | 25 |
| Tab. 34 | Post Hoc testy k celkovému hodnoteniu KŠ-U | 25 |
| Tab. 35 | Testová štatistika celkového hodnotenia KŠ-U vzhľadom na dĺžku pôsobenia na škole | 27 |
| Tab. 36 | Popisná štatistika a štatistická a vecná významnosť hodnotenia oblastí KŠ-U vzhľadom na druh školy | 29 |
| Tab. 37 | Popisná štatistika a štatistická a vecná významnosť hodnotenia oblastí KŠ-U vzhľadom na pohlavie ZŠ | 30 |
| Tab. 38 | Popisná štatistika a štatistická a vecná významnosť hodnotenia oblastí KŠ-U vzhľadom na pohlavie GYM | 30 |
| Tab. 39 | Popisná štatistika priemerného hodnotenia oblastí KŠ-U vzhľadom na pohlavie ZŠ | 31 |
| Tab. 40 | Štatistická a vecná významnosť oblastí KŠ-U - ZŠ | 31 |
| Tab. 41 | Popisná štatistika priemerného hodnotenia oblastí KŠ-U vzhľadom na pohlavie GYM | 32 |
| Tab. 42 | Štatistická a vecná významnosť oblastí KŠ-U - GYM | 32 |

| | |
|---|----|
| Tab. 43 Dĺžka pôsobenia na škole a popisná štatistika priemerného hodnotenia oblastí KŠ-U vzhľadom na pohlavie GYM | 33 |
| Tab. 44 Dĺžka pôsobenia na škole a štatistická a vecná významnosť oblastí KŠ-U - GYM..... | 33 |
| Tab. 45 Normy - Dotazník pre žiakov ZŠ | 36 |
| Tab. 46 Normy - Dotazník pre žiakov GYM | 37 |
| Tab. 47 Normy - Dotazník pre učiteľov ZŠ | 37 |
| Tab. 48 Normy - Dotazník pre učiteľov GYM | 37 |
| | |
| Graf 1 Histogramy rozloženia hodnôt jednotlivých oblastí a celkového hodnotenia KŠ- Ž | 13 |
| Graf 2 Celkové hodnotenie KŠ-Ž vzhľadom na kraj..... | 14 |
| Graf 3 Hodnotenie oblastí KŠ – žiaci | 17 |
| Graf 4 Hodnotenie oblastí KŠ-Ž vzhľadom na druh školy | 17 |
| Graf 5 Hodnotenie oblastí KŠ-Ž vzhľadom na pohlavie ZŠ | 18 |
| Graf 6 Hodnotenie oblastí KŠ-Ž vzhľadom na pohlavie GYM..... | 18 |
| Graf 7 Hodnotenie oblastí KŠ-Ž vzhľadom na kraj ZŠ | 20 |
| Graf 8 Hodnotenie oblastí KŠ-Ž vzhľadom na kraj GYM | 21 |
| Graf 9 Histogramy rozloženia hodnôt jednotlivých oblastí a celkového hodnotenia KŠ-U..... | 23 |
| Graf 10 Boxplot Celkové hodnotenie KŠ-U..... | 25 |
| Graf 11 Boxplot Celkové hodnotenie KŠ-U vzhľadom na dĺžku pôsobenia na škole..... | 27 |
| Graf 12 Hodnotenie oblastí KŠ – učitelia | 28 |
| Graf 13 Hodnotenie oblastí KŠ-U vzhľadom na druh školy..... | 28 |
| Graf 14 Hodnotenie oblastí KŠ-U vzhľadom na pohlavie ZŠ | 29 |
| Graf 15 Hodnotenie oblastí KŠ-U vzhľadom na pohlavie GYM | 30 |
| Graf 16 Hodnotenie oblastí KŠ-U vzhľadom na kraj ZŠ..... | 31 |
| Graf 17 Hodnotenie oblastí KŠ-U vzhľadom na kraj GYM..... | 32 |
| Graf 18 Index percepcie jednotlivca | 34 |
| Graf 19 Vybrané aspekty KŠ | 35 |

1. TEORETICKÉ VÝCHODISKÁ

Klímu školy tvoria žiaci, učitelia, rodičia, ostatní pracovníci školy, a mnohí iní. Klíma školy ako nadradený pojem závisí od počtu žiakov, zloženia učiteľského kolektívu, prostredia, atď. Pod klímou školy si mnohí predstavujú atmosféru školy, ducha školy, étos školy, kultúru školy, podmienky školy, prostredie školy, skupinovú subkultúru, sociálny systém školy a pod. (Mareš, J., 1998).

Komplexne sa klíma školy vymedzuje ako kultúra školy s jej hodnotami, normami, názormi, tiež aj ako súbor subjektívnych pohľadov zúčastnených jednotlivcov, vzájomné vzťahy osadenstva školy a iné. *V užšom slova zmysle* môžeme klímu školy vymedziť ako organizačnú ideológiu, teda ako ciele hodnoty školy; klíma školy ako „nálada, psychologický stav; ako sociálna klíma typická pre triedu; klíma ako všetky pravidlá života v triede; klíma ako sprostredkovateľ (Mareš, 1998).

Podľa Grecmanovej školská klíma zahŕňa celkovú kvalitu prostredia v škole:

- ekológiu školy (materiálne a estetické aspekty)
- spoločenské prostredie (vzťahy medzi žiakmi, učiteľmi, rodičmi, vedením školy)
- sociálny systém, sociálnu dimenziu (úroveň komunikácie a kooperácie všetkých a všetkého)
- kultúrnu a sociálnu dimenziu (hodnotové vzory, nový systém,...) (Grecmanová, H. 1988).

Ako píše Petlák (2006), na pozitívnej klíme školy sa podieľajú všetci, čiže celé osadenstvo školy, dokonca aj rodičia. Každý prispieva svojou trochou na vytvorenie pozitívnej klímy. Každý zo spomenutých činiteľov má o pozitívnej klíme svoje predstavy, ale tieto predstavy sa dajú zovšeobecniť. Môžeme to vidieť v tabuľke č. 1.

Tab. 1 Kritéria pozitívnej klímy školy

| Kritéria pozitívnej klímy | |
|--|--|
| podľa žiakov | podľa učiteľov |
| Nevyskytujú sa stresové situácie | Pokojná tvorivá klíma školy |
| Možnosť vlastnej sebarealizácie | Možnosť nachádzať nové pedagogicko-psychologické prístupy k žiakom |
| Pocit, že učiteľom záleží na ich rozvoji | Demokratické vedenie školy |
| Pocit úspechu a radosti zo svojej činnosti | Úcta vedenia školy k pracovníkom školy |
| Spravodlivosť zo strany učiteľa | Rešpekt v medziľudských vzťahoch |
| Zrozumiteľné požiadavky od učiteľa | Tvorivá spolupráca učiteľského kolektívu |
| | Možnosť sebarealizácie |
| | Motivujúce prostredie |

Zdroj: Petlák, E.: Klíma školy a klíma triedy. 2006, s. 63-71.

Na základe klasických výchovných štýlov sa určili tieto typy klímy školy:

- **Autoritatívna KŠ (funkčne orientovaná klíma)** - je charakteristická zlými vzťahmi medzi učiteľmi a žiakmi; je tu prítomná malá osobná blízkosť, nízka tolerancia, nevýrazná sociálna angažovanosť učiteľov, nízka dôvera žiakov k učiteľom. Žiaci sa sťažujú na veľmi obmedzenú možnosť zapojiť sa do diskusie, na tvrdú disciplínu a tlak na výkon. Spolužiaci sú izolovaní, objavujú sa medzi nimi opozičné postoje, ctižiadostivé súťaženie a konkurenčný boj, nechut' k škole a väčší strach zo školy.
- **Demokratická KŠ (sociálne-integratívna klíma)** – sa vyznačuje toleranciou učiteľov k žiakom, učitelia žiakom často pomáhajú, podporujú ich individuálne potreby a minimálne vyvolávajú stresové situácie; žiaci učiteľom dôverujú, to však nevyklučuje ani ich kritiku, vzájomné vzťahy medzi žiakmi sú nadpriemerné; pozitívne hodnoty rovnako nadobúdajú vzťahy medzi učiteľmi a kontakt učiteľov s riaditeľom; dobre vysvetlené učivo má vplyv na študijné výsledky žiakov, strach žiakov zo školy a ich nechut' ku škole sa síce objavuje, ale iba na veľmi nízkej úrovni. Žiaci pociťujú radosť zo školy a majú chuť sa učiť. Majú veľmi vysokú motiváciu. Pri takejto klíme učitelia vnímajú možnosť slobodného rozvoja; tiež sa u nich stretávame so spokojnosťou so zamestnaním, aj keď sú na nich kladené vysoké kvalitatívne nároky.
- **Liberálna KŠ (distančná klíma)** – prejavuje sa negatívnymi vzťahmi medzi učiteľmi a žiakmi, ale výrazne dobrými vzťahmi medzi spolužiakmi, žiaci majú nechut' ku škole, nízku motiváciu učiť sa, ale nemajú strach zo školy, učitelia sa málo angažujú, nevyžadujú disciplínu, niekedy trpia stresovými situáciami; vo vzťahu medzi učiteľmi a riaditeľom a vo vzájomných vzťahoch medzi učiteľmi sa vyskytujú negatívne hodnoty (Grecmanová, a i., 2012).

2. CHARAKTERISTIKA POUŽITÝCH NÁSTROJOV

Cieľom nášho výskumu bolo zistiť, aká je klíma školy na školách našej vzorky, ako vnímajú klímu školy učitelia a ako žiaci, aká je spokojnosť s klímou školy a ako sú vnímané jednotlivé oblasti klímy školy učiteľmi a žiakmi. Tiež sme porovnali vnímanie klímy školy žiakmi a učiteľmi navzájom.

2.1 Pôvod a charakteristika dotazníka

Na meranie klímy školy sme vzhľadom k podmienkam nášho výskumu použili dotazníkovú formu, konkrétne - Dotazník klímy školy, ktorý pochádza z českého projektu „Cesta ke kvalitě“ od autorov Mareš a kol. Použili sme konkrétne jeho prvú revidovanú verziu, nakoľko v nej prebehlo pár dôležitých a vhodných úprav dotazníka. Nástroj sa zameriava na štyri oblasti prostredia školy: personálnu, sociálnu, kultúrnu a materiálnu. Nástroj je využiteľný pre 2. stupeň ZŠ a všetky typy stredných škôl.

Meranie klímy školy pozostáva z troch dotazníkov, ktoré sú určené zvlášť pre žiakov, učiteľov a rodičov. V našom meraní sme však použili len verziu pre žiakov a učiteľov vzhľadom na možnosti administrácie. Pokrytie oblastí prostredia školy položkami dotazníkov je zhruba rovnomerné, najsilnejšie sú zastúpené oblasti personálna a kultúrna, najmenej oblasť materiálna.

Nástroj Klíma školy má slúžiť predovšetkým samotným školám, a to hlavne v situáciách, kedy je potrebné získať screening klímy školy (Mareš, 2003, s. 51). Informácie, ktoré s využitím tohto nástroja škola získava, poskytujú prvotný impulz, na základe ktorého je vhodné vykonať ďalšie hlbšie sondy, ktoré potvrdia alebo vylúčia naznačené signály.

Počet položiek dotazníka - KŠ-Ž - 36 otázok s výberom odpovede a KŠ-U – 37 otázok s výberom odpovede. Obidva dotazníky (aj pre žiakov a aj pre učiteľov) obsahovali na záver jednu otvorenú otázku, ktoré bola dobrovoľná a určená na vyjadrenie svojich názorov, pripomienok a podnetov.

Hodnotiacia škála má hodnoty od 1 do 4 a rovnako ako pri známkach **1 znamená najpozitívnejšie hodnotenie a 4 hodnotenie najviac negatívne**. Takto sú orientované všetky škály v tejto správe.

2.2 Podmienky administrácie

Dotazník klímy školy sa administroval elektronicky cez internet v systéme E-test v období november 2014 až marec 2015. Žiaci a učitelia dostali vygenerované prihlasovacie meno a heslo.

Pri zadávaní dotazníka boli žiaci oboznámení s tým, že ide o realizáciu výskumného problému, ktorého výsledky sa bezprostredne a žiadnym spôsobom nedotknú jednotlivcov. Snahou bolo vytvoriť atmosféru dôvery. Administrácia dotazníka prebehla pomocou elektronickej administrácie.

Žiakom sme predložili dotazník s podrobnou inštrukciou k jeho vyplňaniu. Zdôraznili sme im, že to nie je žiadna školská úloha, budú vyjadrovať len to, čo sami cítia a čo si kto myslí. Výskum bol realizovaný anonymne. Dbali sme na to, aby sa žiaci s vyplňaním dotazníka neponáhľali. Uviedli sme, že nezáleží na čase, ale na tom, ako správne vystihnú svoje postoje k danej problematike. Za spoluprácu sme žiakom vyjadrili poďakovanie.

2.3 Charakteristika súboru žiakov, učiteľov a škôl

Do merania klímy školy sa z celkovo oslovených 157 škôl zapojilo 139 škôl. Z čoho bolo:

- 71 ZŠ a 68 gymnázií GYM,
- 7 362 žiakov: 3 064 žiakov ZŠ a 4 298 žiakov GYM,
- 3 028 učiteľov: 1 792 učiteľov ZŠ a 1 236 učiteľov GYM.

2.3.1 Súbor žiakov

Čo sa týka žiakov, išlo o žiakov deviateho ročníka ZŠ a tretieho ročníka štvorročných GYM a septimy osemročných GYM. V tabuľkách uvádzame počty žiakov (7362) zapojených do merania v závislosti od druhu školy (Tab. 2), pohlavia (Tab. 3) a krajov (Tab. 4).

Tab. 2 Popis skúmaného súboru žiakov vzhľadom na druh školy

| Druh školy | Absolútna početnosť | % |
|------------|---------------------|-------|
| ZŠ | 3064 | 41,6 |
| GYM | 4298 | 58,4 |
| Spolu | 7362 | 100,0 |

Tab. 3 Popis skúmaného súboru žiakov vzhľadom na pohlavie

| Pohlavie | ZŠ | | GYM | |
|----------|---------------------|-------|---------------------|-------|
| | Absolútna početnosť | % | Absolútna početnosť | % |
| Chlapci | 1556 | 50,8 | 1779 | 41,4 |
| Dievčatá | 1508 | 49,2 | 2519 | 58,6 |
| Spolu | 3064 | 100,0 | 4298 | 100,0 |

Tab. 4 Popis skúmaného súboru žiakov vzhľadom na kraj

| Kraj | ZŠ | | GYM | |
|-------|---------------------|-------|---------------------|-------|
| | Absolútna početnosť | % | Absolútna početnosť | % |
| BA | 223 | 7,3 | 544 | 12,7 |
| TT | 319 | 10,4 | 451 | 10,5 |
| TR | 386 | 12,6 | 284 | 6,6 |
| NR | 388 | 12,7 | 564 | 13,1 |
| ZA | 497 | 16,2 | 752 | 17,5 |
| BB | 365 | 11,9 | 359 | 8,4 |
| PO | 533 | 17,4 | 876 | 20,4 |
| KE | 353 | 11,5 | 468 | 10,9 |
| Spolu | 3064 | 100,0 | 4298 | 100,0 |

2.3.2 Súbor učiteľov

Dotazník klímy školy vyplňali aj učitelia. V ideálnom prípade mali vyplniť dotazník KŠ všetci pedagogickí zamestnanci školy. V tabuľkách uvádzame počty učiteľov (3028)

zapojených do merania v závislosti od druhu školy (Tab. 5), pohlavia (Tab. 6), krajov (Tab. 7) a dĺžky pôsobenia na škole (Tab. 8).

Tab. 5 Popis skúmaného súboru učiteľov vzhľadom na druh školy

| Druh školy | Absolútna početnosť | % |
|------------|---------------------|-------|
| ZŠ | 1792 | 59,2 |
| GYM | 1236 | 40,8 |
| Spolu | 3028 | 100,0 |

Tab. 6 Popis skúmaného súboru učiteľov vzhľadom na pohlavie

| Pohlavie | ZŠ | | GYM | |
|----------|---------------------|-------|---------------------|-------|
| | Absolútna početnosť | % | Absolútna početnosť | % |
| Chlapci | 224 | 12,5 | 298 | 24,1 |
| Dievčatá | 1568 | 87,5 | 938 | 75,9 |
| Spolu | 1792 | 100,0 | 1236 | 100,0 |

Tab. 7 Popis skúmaného súboru učiteľov vzhľadom na kraj

| Kraj | ZŠ | | GYM | |
|-------|---------------------|-------|---------------------|-------|
| | Absolútna početnosť | % | Absolútna početnosť | % |
| BA | 144 | 8,0 | 258 | 20,9 |
| TT | 172 | 9,6 | 95 | 7,7 |
| TR | 210 | 11,7 | 48 | 3,9 |
| NR | 206 | 11,5 | 115 | 9,3 |
| ZA | 174 | 9,7 | 163 | 13,2 |
| BB | 224 | 12,5 | 83 | 6,7 |
| PO | 315 | 17,6 | 248 | 20,1 |
| KE | 347 | 19,4 | 226 | 18,3 |
| Spolu | 1792 | 100,0 | 1236 | 100,0 |

Tab. 8 Popis skúmaného súboru učiteľov vzhľadom na dĺžku pôsobenia na danej škole

| Dĺžka pôsobenia na škole | ZŠ | | GYM | |
|--------------------------|---------------------|-------|---------------------|-------|
| | Absolútna početnosť | % | Absolútna početnosť | % |
| 0-2 roky | 142 | 7,9 | 59 | 4,8 |
| 3-10 rokov | 471 | 26,3 | 336 | 27,2 |
| 11-18 rokov | 459 | 25,6 | 360 | 29,1 |
| 19-26 rokov | 348 | 19,4 | 250 | 20,2 |
| 27 a viac rokov | 372 | 20,8 | 231 | 18,7 |
| Spolu | 1792 | 100,0 | 1236 | 100,0 |

2.3.3 Súbor škôl

Do merania KŠ sa nám zapojilo 139 škôl. Išlo o ZŠ a GYM a v tabuľkách uvádzame počty škôl zapojených do merania v závislosti od druhu školy (Tab. 9), krajov (Tab. 10), typu sídla (Tab. 11), veľkosti sídla (Tab. 12), a veľkosti školy (Tab. 13).

Tab. 9 Popis skúmaného súboru škôl vzhľadom na druh školy

| Druh školy | Absolútna početnosť | % |
|------------|---------------------|-------|
| ZŠ | 71 | 51,1 |
| GYM | 68 | 48,9 |
| Spolu | 139 | 100,0 |

Tab. 10 Popis skúmaného súboru škôl vzhľadom na kraj

| Kraj | ZŠ | | GYM | |
|-------|---------------------|-------|---------------------|-------|
| | Absolútna početnosť | % | Absolútna početnosť | % |
| BA | 6 | 8,5 | 13 | 19,1 |
| TT | 7 | 9,9 | 6 | 8,8 |
| TR | 8 | 11,3 | 5 | 7,4 |
| NR | 9 | 12,7 | 7 | 10,3 |
| ZA | 11 | 15,5 | 9 | 13,2 |
| BB | 8 | 11,3 | 7 | 10,3 |
| PO | 13 | 18,3 | 13 | 19,1 |
| KE | 9 | 12,7 | 8 | 11,8 |
| Spolu | 71 | 100,0 | 68 | 100,0 |

Tab. 11 Popis skúmaného súboru škôl vzhľadom na typ sídla

| Typ sídla | ZŠ | | GYM | |
|-----------|---------------------|-------|---------------------|-------|
| | Absolútna početnosť | % | Absolútna početnosť | % |
| Vidiecke | 14 | 19,7 | 1 | 1,5 |
| Mestské | 57 | 80,3 | 67 | 98,5 |
| Spolu | 71 | 100,0 | 68 | 100,0 |

Tab. 12 Popis skúmaného súboru škôl vzhľadom na veľkosť sídla

| Veľkosť sídla | ZŠ | | GYM | |
|--------------------------|---------------------|-------|---------------------|-------|
| | Absolútna početnosť | % | Absolútna početnosť | % |
| Do 3000 obyvateľov | 6 | 8,5 | 0 | 0 |
| 3000 až 15000 obyvateľov | 23 | 32,4 | 16 | 23,5 |
| Nad 15000 obyvateľov | 35 | 49,3 | 38 | 55,9 |
| Bratislava + Košice | 7 | 9,9 | 14 | 20,6 |
| Spolu | 71 | 100,0 | 68 | 100,0 |

Tab. 13 Popis skúmaného súboru škôl vzhľadom na veľkosť školy

| Veľkosť školy | ZŠ | | GYM | |
|-------------------|---------------------|-------|---------------------|-------|
| | Absolútna početnosť | % | Absolútna početnosť | % |
| Do 120 žiakov | 1 | 1,4 | 2 | 2,9 |
| 121 až 240 žiakov | 0 | 0 | 6 | 8,8 |
| 241 až 360 žiakov | 2 | 2,8 | 20 | 29,4 |
| 361 až 480 žiakov | 24 | 33,8 | 23 | 33,8 |
| Nad 480 žiakov | 44 | 62,0 | 17 | 25,0 |
| Spolu | 71 | 100,0 | 68 | 100,0 |

3. KLÍMA ŠKOLY - ŽIACI – VÝSLEDKY

Konštruktívna validita dotazníka

Vzhľadom k tomu, že dotazník KŠ-Ž nebol štandardizovaný v slovenských podmienkach, spočívala prvá analýza v zisťovaní, do akej miery položky zapadajú do predpokladanej oblasti (Tab. 14). Ukázalo sa, že všetky položky dotazníka KŠ-Ž zapadli do predpokladanej oblasti s vysokou korelačnou silou (korelačný koeficient neklesol pod hodnotu 0,527).

Tab. 14 Korelácie položiek s oblasťami dotazníka KŠ-Ž

| | p01 | p02 | p03 | p04 | p06 | p07 |
|---|-------|-------|-------|-------|-------|-------|
| Spokojnosť s prostredím školy | 0,714 | 0,706 | 0,664 | 0,630 | 0,631 | 0,629 |
| | p10 | p12 | p14 | p22 | p25 | p27 |
| Vnímaná podpora zo strany učiteľov | 0,763 | 0,680 | 0,634 | 0,737 | 0,725 | 0,636 |
| | p11 | p13 | p15 | p23R | p30R | p31R |
| Negatívne hodnotenie učiteľov | 0,639 | 0,613 | 0,554 | 0,527 | 0,612 | 0,574 |
| | p16 | p26 | p28 | p29 | p32 | p33 |
| Učenie ma baví | 0,610 | 0,634 | 0,661 | 0,621 | 0,569 | 0,697 |
| | p17 | p18 | p19 | p20 | p24 | |
| Vzťahy so spolužiakmi | 0,546 | 0,710 | 0,745 | 0,695 | 0,620 | |

Všetky oblasti KŠ-Ž korelujú medzi sebou podľa očakávania pozitívne (Tab. 15).

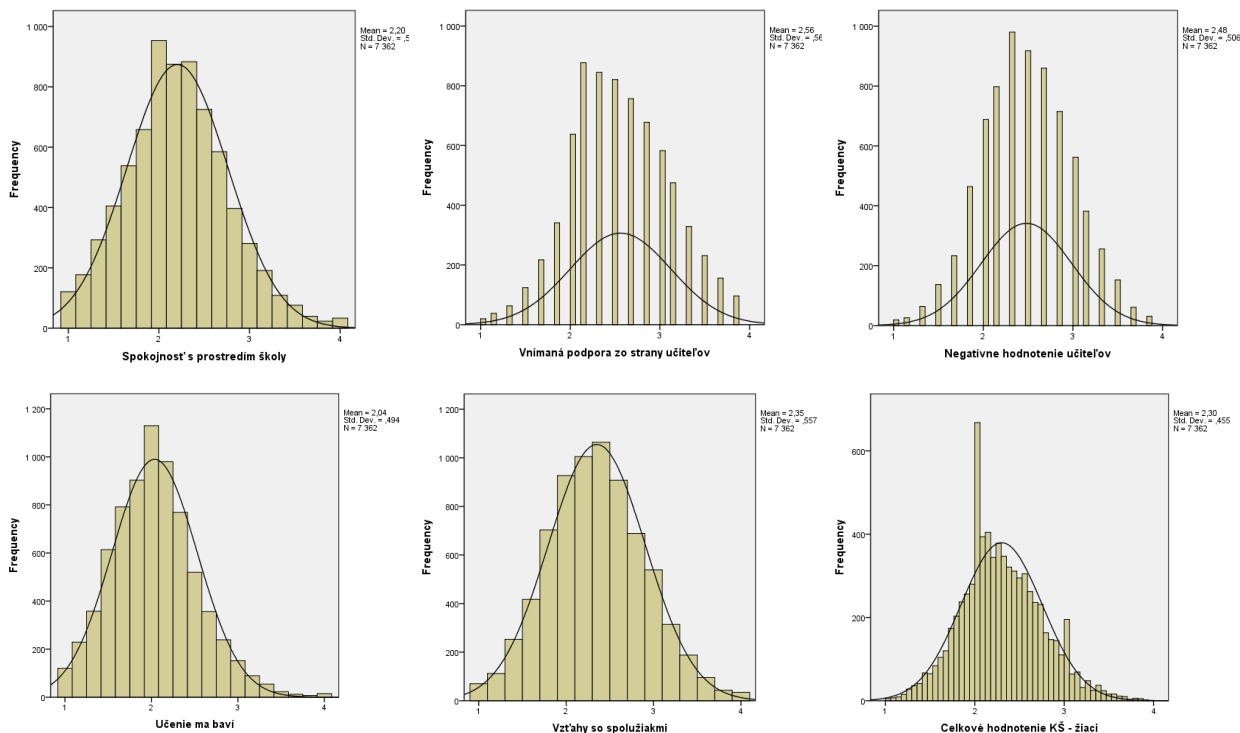
Tab. 15 Interkorelácie oblastí dotazníka KŠ-Ž

| | Spokojnosť s prostredím školy | Vnímaná podpora zo strany učiteľov | Negatívne hodnotenie učiteľov | Učenie ma baví | Vzťahy so spolužiakmi | Celkové hodnotenie KŠ - žiaci |
|------------------------------------|-------------------------------|------------------------------------|-------------------------------|----------------|-----------------------|-------------------------------|
| Spokojnosť s prostredím školy | 1 | 0,472 | 0,304 | 0,391 | 0,255 | 0,725 |
| Vnímaná podpora zo strany učiteľov | | 1 | 0,544 | 0,591 | 0,336 | 0,862 |
| Negatívne hodnotenie učiteľov | | | 1 | 0,452 | 0,178 | 0,601 |
| Učenie ma baví | | | | 1 | 0,307 | 0,761 |
| Vzťahy so spolužiakmi | | | | | 1 | 0,360 |
| Celkové hodnotenie KŠ - žiaci | | | | | | 1 |

Popisná štatistika síce nenaznačuje normálne rozloženie hodnôt jednotlivých oblastí klímy školy a ani celkové hodnotenie KŠ - žiakmi (Tab. 16, Graf 1), no vzhľadom na robustnosť dát budeme pri ďalších analýzach používať parametrické štatistické metódy.

Tab. 16 Testy normality jednotlivých oblastí dotazníka a celkové hodnotenie KŠ - Ž

| | Kolmogorov-Smirnov | | |
|---|--------------------|------|-------|
| | Statistic | df | Sig. |
| Spokojnosť s prostredím školy | 0,075 | 7362 | 0,000 |
| Vnímaná podpora zo strany učiteľov | 0,086 | 7362 | 0,000 |
| Negatívne hodnotenie učiteľov | 0,079 | 7362 | 0,000 |
| Učenie ma baví | 0,093 | 7362 | 0,000 |
| Vzťahy so spolužiakmi | 0,083 | 7362 | 0,000 |
| Celkové hodnotenie KŠ - žiaci | 0,052 | 7362 | 0,000 |



Graf 1 Histogramy rozloženia hodnôt jednotlivých oblastí a celkového hodnotenia KŠ-Ž

Reliabilita dotazníka KŠ-Ž

Koeficienty reliability sú v dotazníku KŠ-Ž vyrovnané a najpriaznivejší koeficient (Tab. 17) je v oblasti „vzťahy so spolužiakmi“. Spoľahlivosť dotazníka potvrdzuje aj celkový koeficient reliability Cronbachovo Alfa = 0,896.

Tab. 17 Reliabilita dotazníka KŠ-Ž

| | Počet položiek | Cronbachovo Alfa |
|------------------------------------|----------------|------------------|
| Spokojnosť s prostredím školy | 6 | 0,891 |
| Vnímaná podpora zo strany učiteľov | 6 | 0,890 |
| Negatívne hodnotenie učiteľov | 6 | 0,892 |
| Učenie ma baví | 6 | 0,891 |
| Vzťahy so spolužiakmi | 5 | 0,893 |
| Celkové hodnotenie KŠ – žiaci | 18 | 0,890 |

Pri položkovej analýze dotazníka KŠ-Ž sme sa zamerali na tri najpriaznivejšie a tri najmenej priaznivé položky hodnotené žiakmi.

Žiaci sa v **pozitívnej** rovine stotožnili s tvrdeniami:

- nemajú strach zo spolužiakov,
- v škole majú spolužiaka, ktorému sa môžu s čímkoľvek zdôveriť,
- keď potrebujú, tak im spolužiaci poradia.

V **negatívnej** rovine sa **žiaci** stotožnili s tým, že:

- u učiteľov nemôžu hľadať pomoc pri riešení osobných problémov,

- nemôžu sa spoľahnúť na všetkých svojich spolužiakov,
- myslia si, že učitelia nadržávajú niektorým spolužiakom.

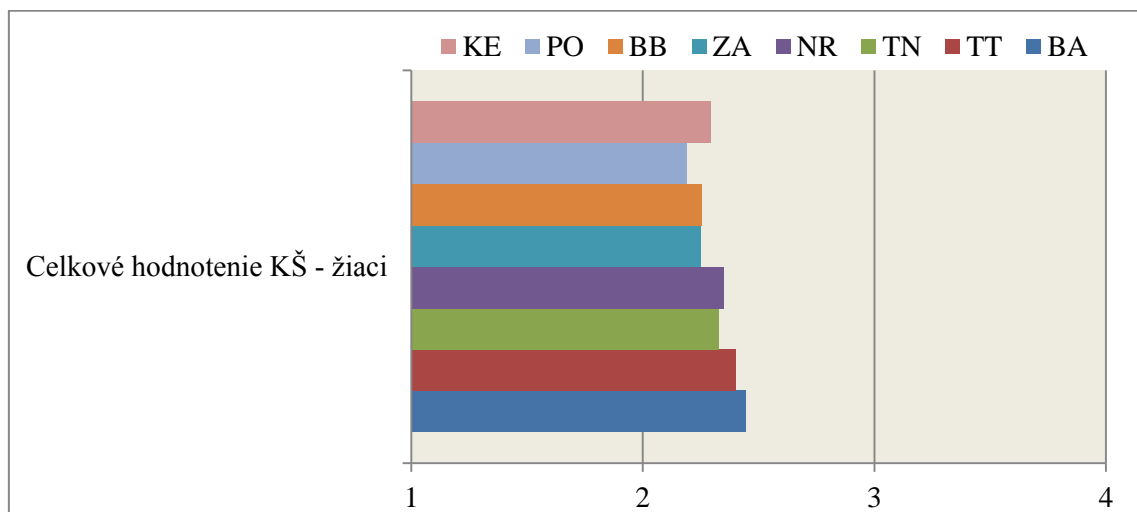
3.1 Celkové hodnotenie klímy školy – žiaci

Celkové hodnotenie KŠ-Ž predstavuje súhrnný pohľad na klímu školy posudzovanú žiakmi. Vzhľadom na druh školy sa nám potvrdili štatisticky významné rozdiely medzi hodnotením KŠ žiakmi ZŠ a GYM, ich vecná významnosť je veľmi malá (Tab. 18) . Tak isto pri celkovom hodnotení KŠ žiakmi sa nám z vecného hľadiska pohlavie neukázalo ako významný determinant.

Tab. 18 Celkové hodnotenie KŠ-Ž vzhľadom na druh školy a pohlavie

| | | | Počet | Priemer | Štandardná odchýlka | p | d |
|-------------------------|------------|---------|-------|---------|---------------------|-------|------|
| Celkové hodnotenie KŠ-Ž | Druh školy | ZŠ | 3064 | 2,28 | 0,473 | 0,000 | 0,09 |
| | | GYM | 4298 | 2,32 | 0,441 | | |
| | Pohlavie | chlapec | 3335 | 2,32 | 0,475 | 0,000 | 0,09 |
| | | dievča | 4027 | 2,29 | 0,438 | | |

Pri celkovom hodnotení klímy školy žiakmi a krajom sa ukázali štatisticky aj vecne významné rozdiely ($\eta = 0,19$; $p = 0,000$). Môžeme konštatovať, že najpriaznivejšie hodnotia celkovú klímu školy žiaci našej vzorky z Prešovského kraja a naopak najmenej priaznivé žiaci našej vzorky z Bratislavského kraja (Graf 2, Tab. 19 a 20).



Graf 2 Celkového hodnotenia KŠ-Ž vzhľadom na kraj

Tab. 19 Testová štatistika celkového hodnotenia KŠ-Ž

| | | Súčet štvorcov | Stupne voľnosti | Mean Square | F | p | η^2 | η | ω^2 | ω |
|-------------------------|-------------------------------|----------------|-----------------|-------------|-------|-------|----------|--------|------------|----------|
| Celkové hodnotenie KŠ-Ž | Medziskupinový súčet štvorcov | 48,05 | 7 | 6,86 | 34,15 | 0,000 | 0,03 | 0,18 | 0,01 | 0,07 |
| | Vnútrokupinový súčet štvorcov | 1478,06 | 7354 | 0,20 | | | | | | |
| | Spolu | 1526,11 | 7361 | | | | | | | |

Tab. 20 Post Hoc testy k celkovému hodnoteniu KŠ-Ž

| (I) kraj | (J) kraj | Mean Difference (I-J) | Std. Error | Sig. | 95% Confidence Interval | |
|--------------|----------|-----------------------|--------------|--------------|-------------------------|--------------|
| | | | | | Lower Bound | Upper Bound |
| Tukey HSD | TT | 0,040 | 0,023 | 0,645 | -0,029 | 0,110 |
| | TN | 0,114 | 0,024 | 0,000 | 0,042 | 0,186 |
| | NR | 0,093 | 0,022 | 0,001 | 0,027 | 0,159 |
| | BA | 0,194 | 0,021 | 0,000 | 0,132 | 0,256 |
| | BB | 0,188 | 0,023 | 0,000 | 0,118 | 0,259 |
| | PO | 0,251 | 0,020 | 0,000 | 0,190 | 0,312 |
| | KE | 0,151 | 0,023 | 0,000 | 0,082 | 0,219 |
| TT | BA | -0,040 | 0,023 | 0,645 | -0,110 | 0,029 |
| | TN | 0,074 | 0,024 | 0,039 | 0,002 | 0,146 |
| | NR | 0,052 | 0,022 | 0,234 | -0,013 | 0,118 |
| | ZA | 0,154 | 0,021 | 0,000 | 0,092 | 0,216 |
| | BB | 0,148 | 0,023 | 0,000 | 0,078 | 0,218 |
| | PO | 0,211 | 0,02 | 0,000 | 0,150 | 0,272 |
| | KE | 0,110 | 0,022 | 0,000 | 0,042 | 0,179 |
| TN | BA | -0,114 | 0,024 | 0,000 | -0,186 | -0,042 |
| | TT | -0,074 | 0,024 | 0,039 | -0,146 | -0,002 |
| | NR | -0,021 | 0,023 | 0,982 | -0,009 | 0,047 |
| | ZA | 0,080 | 0,021 | 0,005 | 0,015 | 0,145 |
| | BB | 0,074 | 0,024 | 0,043 | 0,001 | 0,147 |
| | PO | 0,137 | 0,021 | 0,000 | 0,073 | 0,201 |
| | KE | 0,037 | 0,023 | 0,771 | -0,034 | 0,107 |
| NR | BA | -0,093 | 0,022 | 0,001 | -0,159 | -0,027 |
| | TT | -0,052 | 0,022 | 0,234 | -0,118 | 0,013 |
| | TN | 0,021 | 0,023 | 0,982 | -0,047 | 0,090 |
| | ZA | 0,101 | 0,019 | 0,000 | 0,043 | 0,160 |
| | BB | 0,095 | 0,022 | 0,000 | 0,029 | 0,163 |
| | PO | 0,158 | 0,019 | 0,000 | 0,101 | 0,215 |
| | KE | 0,058 | 0,021 | 0,120 | -0,007 | 0,123 |
| ZA | BA | -0,194 | 0,021 | 0,000 | -0,256 | -0,132 |
| | TT | -0,154 | 0,021 | 0,000 | -0,216 | -0,092 |
| | TN | -0,080 | 0,021 | 0,005 | -0,145 | -0,015 |
| | NR | -0,101 | 0,019 | 0,000 | -0,160 | -0,043 |
| | BB | -0,006 | 0,021 | 1,000 | -0,069 | 0,058 |
| | PO | 0,057 | 0,017 | 0,023 | 0,004 | 0,110 |
| | KE | -0,043 | 0,020 | 0,379 | -0,105 | 0,018 |
| BB | BA | -0,188 | 0,023 | 0,000 | -0,259 | -0,118 |
| | TT | -0,148 | 0,023 | 0,000 | -0,218 | -0,078 |

| | | | | | | |
|----|----|---------------|--------------|--------------|---------------|---------------|
| | TN | -0,074 | 0,024 | 0,043 | -0,147 | -0,001 |
| | NR | -0,095 | 0,022 | 0,000 | -0,163 | -0,029 |
| | ZA | 0,006 | 0,021 | 1,000 | -0,058 | 0,069 |
| | PO | 0,063 | 0,021 | 0,045 | 0,001 | 0,125 |
| | KE | -0,038 | 0,023 | 0,722 | -0,107 | 0,032 |
| PO | BA | -0,251 | 0,020 | 0,000 | -0,312 | -0,190 |
| | TT | -0,211 | 0,020 | 0,000 | -0,272 | -0,150 |
| | TN | -0,137 | 0,021 | 0,000 | -0,201 | -0,073 |
| | NR | -0,158 | 0,019 | 0,000 | -0,215 | -0,101 |
| | ZA | -0,057 | 0,017 | 0,023 | -0,110 | -0,004 |
| | BB | -0,063 | 0,021 | 0,045 | -0,125 | -0,001 |
| | KE | -0,101 | 0,020 | 0,000 | -0,160 | -0,041 |
| KE | BA | -0,151 | 0,023 | 0,000 | -0,219 | -0,082 |
| | TT | -0,110 | 0,022 | 0,000 | -0,179 | -0,042 |
| | TN | -0,037 | 0,023 | 0,771 | -0,107 | 0,034 |
| | NR | -0,058 | 0,021 | 0,120 | -0,123 | 0,007 |
| | ZA | 0,043 | 0,020 | 0,379 | -0,018 | 0,105 |
| | BB | 0,038 | 0,023 | 0,722 | -0,032 | 0,107 |
| | PO | 0,101 | 0,020 | 0,000 | 0,041 | 0,160 |

3.2 Oblasti klímy školy – žiaci

Žiaci sa vyjadrovali k piatim oblastiam klímy školy a to:

Spokojnosť s prostredím školy – predstavuje žiacke hodnotenie fyzického prostredia školy - budovy, jej výzdoby a okolia. Zahŕňa tiež hodnotenie WC a nábytku.

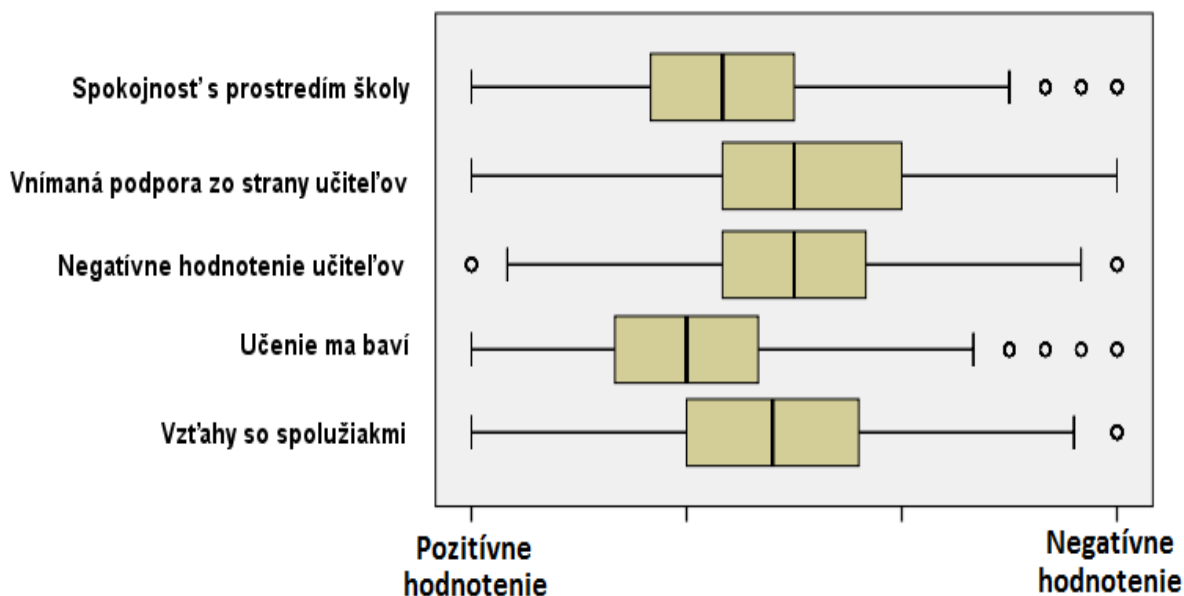
Vnímaná podpora zo strany učiteľov – zachytáva, či žiaci vnímajú učiteľov ako podporujúcich, chápujúcich alebo napomáhajúcich.

Negatívne hodnotenie učiteľov – hovorí o súhlase s negatívnymi tvrdeniami o učiteľoch.

Učenie ma baví - prezentuje žiacke pozitívne hodnotenie učenia v škole, možnosť uplatniť v škole svoje možnosti, hrdosť na úspechy.

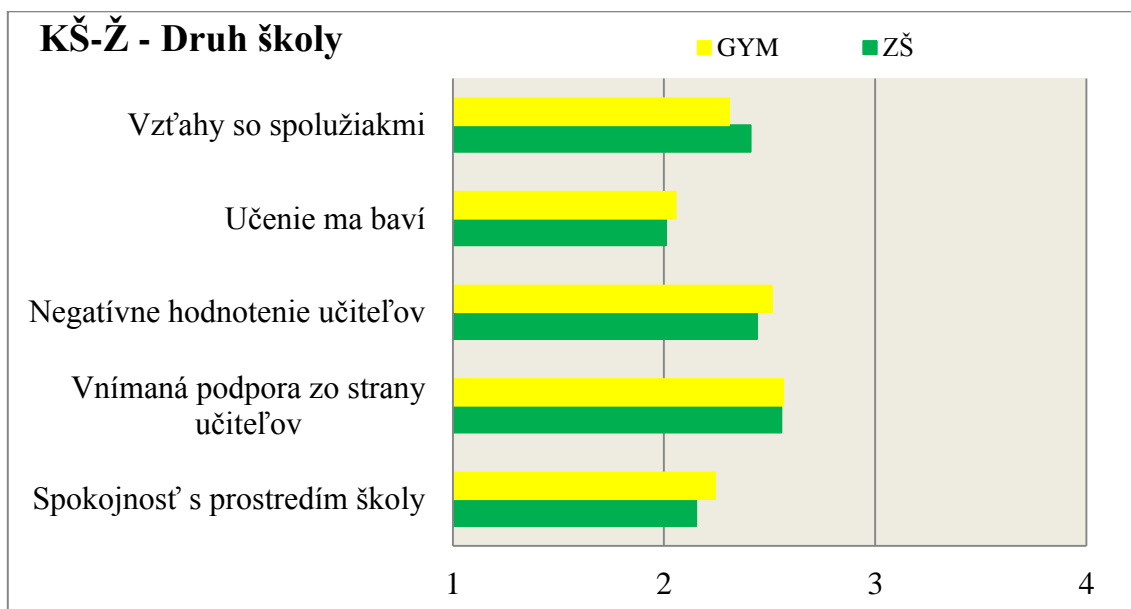
Vzťahy so spolužiakmi - pojednáva o hodnotení vzťahov so spolužiakmi, patrí sem opora, spoľahlivosť, možnosť zveriť sa.

Pri pohľade na oblasti KŠ hodnotené žiakmi (Graf 3), bola najpozitívnejšie hodnotená žiakmi oblasť „učenie ma baví“ a najmenej pozitívnejšie vnímali žiaci oblasť „vnímaná podpora zo strany učiteľov“.



Graf 3 Hodnotenie oblastí KŠ – žiaci

Druh školy sa pri hodnotení jednotlivých oblastí KŠ-Ž ukázal ako významný determinant, okrem štatistickej významnosti sa preukázala aj vecná významnosť. Ide o oblasti „spokojnosť s prostredím školy“ a „negatívne hodnotenie učiteľov“, kde tieto oblasti hodnotili priaznivejšie žiaci ZŠ našej vzorky, a tiež sa to preukázalo aj v oblasti „vzťahy so spolužiakmi“, ktoré hodnotili priaznivejšie žiaci GYM našej vzorky (Graf 4 a Tab. 21). Na základe tohto zistenia budeme ďalšie analýzy robiť osobitne pre ZŠ a GYM.



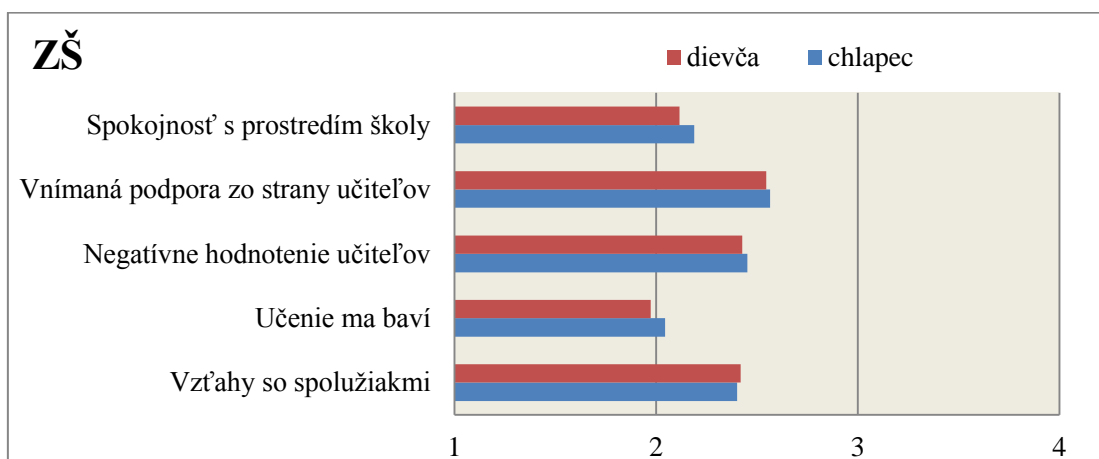
Graf 4 Hodnotenie oblastí KŠ-Ž vzhľadom na druh školy

Tab. 21 Popisná štatistika a štatistická a vecná významnosť hodnotenia oblastí KŠ-Ž

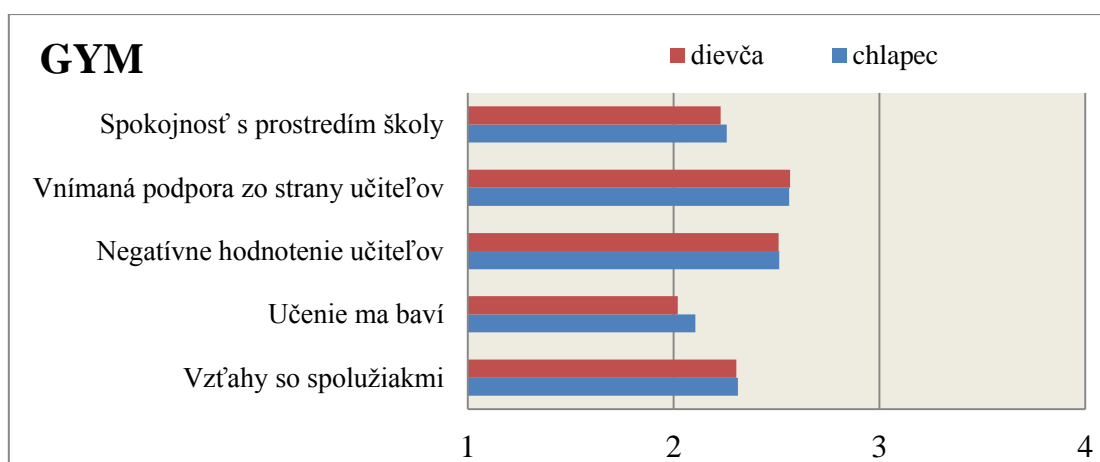
| | Druh školy | Počet | Priemer | Štandardná odchýlka | p | d |
|------------------------------------|------------|-------|---------|---------------------|-------|-------------|
| Spokojnosť s prostredím školy | ZŠ | 3064 | 2,15 | ,577 | 0,000 | 0,16 |
| | GYM | 4298 | 2,24 | ,545 | | |
| Vnímaná podpora zo strany učiteľov | ZŠ | 3064 | 2,56 | ,594 | 0,543 | 0,01 |
| | GYM | 4298 | 2,56 | ,541 | | |
| Negatívne hodnotenie učiteľov | ZŠ | 3064 | 2,44 | ,512 | 0,000 | 0,14 |
| | GYM | 4298 | 2,51 | ,499 | | |
| Učenie ma baví | ZŠ | 3064 | 2,01 | ,506 | 0,000 | 0,09 |
| | GYM | 4298 | 2,06 | ,485 | | |
| Vzťahy so spolužiakmi | ZŠ | 3064 | 2,41 | ,580 | 0,000 | 0,18 |
| | GYM | 4298 | 2,31 | ,536 | | |

3.3 Výsledky podľa pohlavia žiakov

Rozdiely medzi pohlaviami sa štatisticky aj vecne významne prejavili u žiakov ZŠ v oblastiach „spokojnosť s prostredím školy“ a „učenie ma baví“, ktoré dievčatá hodnotili priaznivejšie ako chlapci (Graf 5, Tab. 22). Na GYM sa tento trend potvrdil len v oblasti „učenie ma baví“, ktorú hodnotili tiež priaznivejšie dievčatá (Graf 6, Tab. 23).



Graf 5 Hodnotenie oblastí KŠ-Ž vzhľadom na pohlavie ZŠ



Graf 6 Hodnotenie oblastí KŠ-Ž vzhľadom na pohlavie GYM

Tab. 22 Popisná a testová štatistika hodnotenia oblastí KŠ-Ž vzhľadom na pohlavie ZŠ

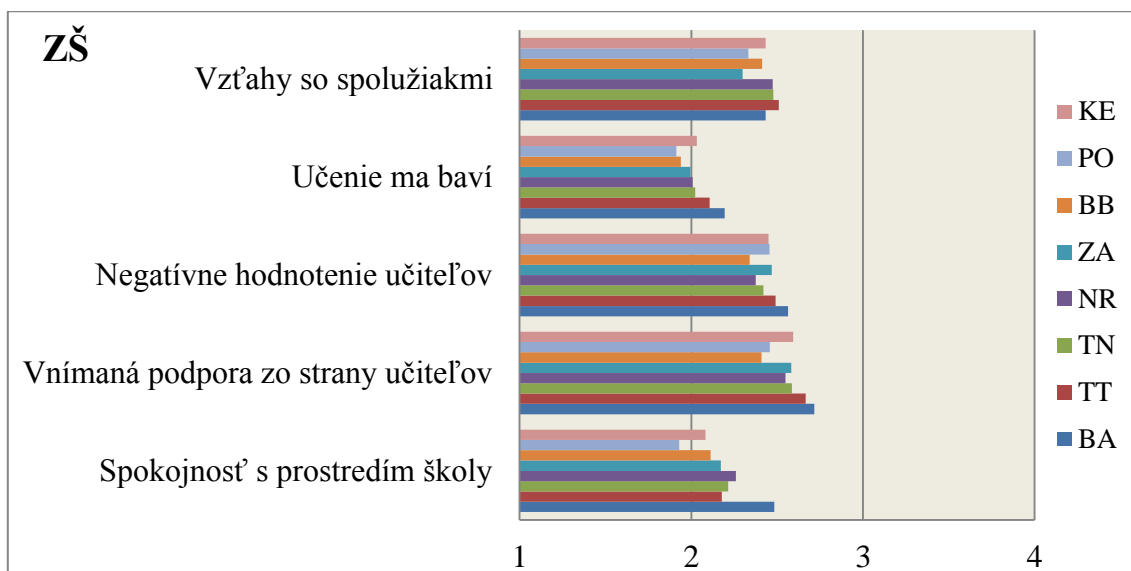
| ZŠ | Pohlavie | Počet | Priemer | Štandardná odchýlka | p | d |
|------------------------------------|----------|-------|---------|---------------------|-------|-------------|
| Spokojnosť s prostredím školy | chlapec | 1556 | 2,19 | 0,602 | 0,000 | 0,13 |
| | dievča | 1508 | 2,12 | 0,547 | | |
| Vnímaná podpora zo strany učiteľov | chlapec | 1556 | 2,57 | 0,610 | 0,373 | 0,03 |
| | dievča | 1508 | 2,55 | 0,577 | | |
| Negatívne hodnotenie učiteľov | chlapec | 1556 | 2,45 | 0,504 | 0,150 | 0,05 |
| | dievča | 1508 | 2,43 | 0,521 | | |
| Učenie ma baví | chlapec | 1556 | 2,04 | 0,518 | 0,000 | 0,14 |
| | dievča | 1508 | 1,97 | 0,491 | | |
| Vzťahy so spolužiakmi | chlapec | 1556 | 2,40 | 0,586 | 0,413 | 0,03 |
| | dievča | 1508 | 2,42 | 0,573 | | |

Tab. 23 Popisná a testová štatistika hodnotenia oblastí KŠ-Ž vzhľadom na pohlavie GYM

| GYM | Pohlavie | Počet | Priemer | Štandardná odchýlka | p | d |
|------------------------------------|----------|-------|---------|---------------------|-------|-------------|
| Spokojnosť s prostredím školy | chlapec | 1779 | 2,26 | 0,568 | 0,072 | 0,06 |
| | dievča | 2519 | 2,23 | 0,527 | | |
| Vnímaná podpora zo strany učiteľov | chlapec | 1779 | 2,56 | 0,565 | 0,779 | 0,01 |
| | dievča | 2519 | 2,57 | 0,523 | | |
| Negatívne hodnotenie učiteľov | chlapec | 1779 | 2,51 | 0,519 | 0,837 | 0,01 |
| | dievča | 2519 | 2,51 | 0,485 | | |
| Učenie ma baví | chlapec | 1779 | 2,11 | 0,518 | 0,000 | 0,18 |
| | dievča | 2519 | 2,02 | 0,457 | | |
| Vzťahy so spolužiakmi | chlapec | 1779 | 2,31 | 0,546 | 0,602 | 0,02 |
| | dievča | 2519 | 2,30 | 0,528 | | |

3.4 Výsledky podľa krajov

Pri analýze rozdielov výsledkov na ZŠ našej vzorky a v jednotlivých krajoch Slovenska (Graf 7) sa nám preukázali štatisticky a vecne významné rozdiely. Najmarkantnejšie sa líši hodnotenie žiakov ZŠ našej vzorky v Bratislavskom kraji a to hlavne v oblasti „spokojnosť s prostredím školy“, ktoré je najmenej priaznivejšie (Graf 7, Tab. 24 a 25).



Graf 7 Hodnotenie oblastí KŠ-Ž vzhľadom na kraj ZŠ

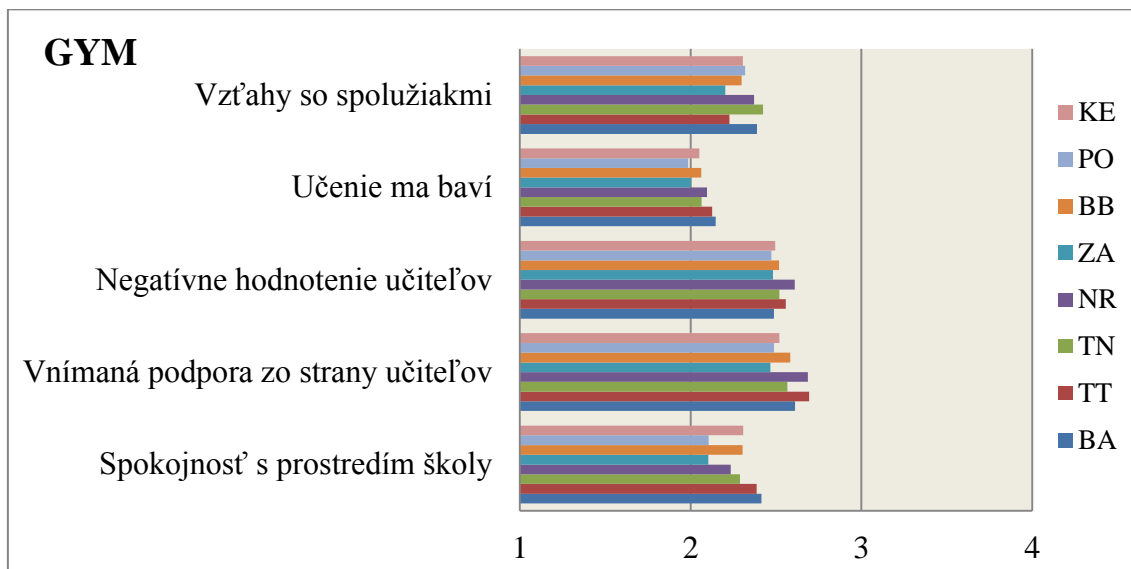
Tab. 24 Popisná štatistika priemerného hodnotenia oblastí KŠ-Ž vzhľadom na pohlavie ZŠ

| ZŠ | BA | TT | TN | NR | ZA | BB | PO | KE |
|------------------------------------|------|------|------|------|------|------|------|------|
| Spokojnosť s prostredím školy | 2,48 | 2,18 | 2,22 | 2,26 | 2,17 | 2,11 | 1,93 | 2,08 |
| Vnímaná podpora zo strany učiteľov | 2,72 | 2,67 | 2,59 | 2,55 | 2,58 | 2,41 | 2,46 | 2,59 |
| Negatívne hodnotenie učiteľov | 2,56 | 2,49 | 2,42 | 2,38 | 2,47 | 2,34 | 2,46 | 2,45 |
| Učenie ma baví | 2,19 | 2,11 | 2,02 | 2,01 | 1,99 | 1,94 | 1,91 | 2,03 |
| Vzťahy so spolužiakmi | 2,43 | 2,51 | 2,48 | 2,47 | 2,30 | 2,41 | 2,33 | 2,43 |

Tab. 25 Štatistická a vecná významnosť oblastí KŠ-Ž - GYM

| ZŠ | p | η | ω |
|------------------------------------|-------|--------|----------|
| Spokojnosť s prostredím školy | 0,000 | 0,24 | 0,127 |
| Vnímaná podpora zo strany učiteľov | 0,000 | 0,15 | 0,074 |
| Negatívne hodnotenie učiteľov | 0,000 | 0,11 | 0,032 |
| Učenie ma baví | 0,000 | 0,15 | 0,059 |
| Vzťahy so spolužiakmi | 0,000 | 0,13 | 0,055 |

Pri analýze rozdielov výsledkov na GYM našej vzorky a v jednotlivých krajoch Slovenska (Graf 8) sa nám potvrdil trend ako na ZŠ a preukázali sa štatisticky a vecne významné rozdiely. Taktiež sa najviac líši hodnotenie žiakov GYM našej vzorky v Bratislavskom kraji, a to hlavne v oblasti „spokojnosť s prostredím školy“, ktoré je najmenej priaznivejšie, a naopak najpriaznivejšie túto a j ostatné oblasti hodnotili žiaci GYM našej vzorky v Žilinskom kraji (Graf 7, Tab. 26 a 27).



Graf 8 Hodnotenie oblastí KŠ-Ž vzhľadom na kraj GYM

Tab. 26 Popisná štatistika priemerného hodnotenia oblastí KŠ-Ž vzhľadom na pohlavie GYM

| GYM | BA | TT | TN | NR | ZA | BB | PO | KE |
|------------------------------------|------|------|------|------|------|------|------|------|
| Spokojnosť s prostredím školy | 2,41 | 2,39 | 2,29 | 2,24 | 2,10 | 2,30 | 2,11 | 2,31 |
| Vnímaná podpora zo strany učiteľov | 2,61 | 2,69 | 2,57 | 2,69 | 2,47 | 2,58 | 2,49 | 2,52 |
| Negatívne hodnotenie učiteľov | 2,49 | 2,56 | 2,52 | 2,61 | 2,48 | 2,52 | 2,47 | 2,50 |
| Učenie ma baví | 2,15 | 2,13 | 2,06 | 2,09 | 2,00 | 2,06 | 1,98 | 2,05 |
| Vzťahy so spolužiakmi | 2,39 | 2,23 | 2,42 | 2,37 | 2,20 | 2,30 | 2,32 | 2,31 |

Tab. 27 Štatistická a vecná významnosť oblastí KŠ-Ž - ZŠ

| GYM | p | η | ω |
|------------------------------------|-------|------|-------|
| Spokojnosť s prostredím školy | 0,000 | 0,22 | 0,109 |
| Vnímaná podpora zo strany učiteľov | 0,000 | 0,16 | 0,073 |
| Negatívne hodnotenie učiteľov | 0,000 | 0,09 | 0,021 |
| Učenie ma baví | 0,000 | 0,12 | 0,041 |
| Vzťahy so spolužiakmi | 0,000 | 0,13 | 0,056 |

4. KLÍMA ŠKOLY - UČITELIA – VÝSLEDKY

Konstruktívna validita dotazníka

Vzhľadom k tomu, že ani dotazník KŠ-U nebol štandardizovaný v slovenských podmienkach, spočívala prvá analýza v zisťovaní, do akej miery položky zapadajú do predpokladanej dimenzie (Tab. 28). Ukázalo sa, že všetky položky dotazníka KŠ-U zapadli do predpokladanej oblasti s vysokou korelačnou silou (korelačný koeficient neklesol pod hodnotu 0,555).

Tab. 28 Korelácie položiek s oblasťami dotazníka KŠ-U

| | | | | | | | | |
|--|-------|-------|-------|-------|-------|-------|-------|-------|
| | p13 | p15 | p16 | p17R | p27 | p33 | p34 | p35 |
| Spokojnosť v škole | 0,611 | 0,750 | 0,561 | 0,759 | 0,630 | 0,563 | 0,715 | 0,665 |
| | p02 | p12R | p26R | p28R | p29 | p30 | p32R | |
| Nespokojnosť s procesmi v škole | 0,567 | 0,555 | 0,594 | 0,649 | 0,638 | 0,644 | 0,635 | |
| | p03 | p07 | p08 | p09 | p11 | | | |
| Vybavenie školy | 0,697 | 0,774 | 0,746 | 0,737 | 0,689 | | | |
| | p14R | p18R | p20R | p21R | p22R | | | |
| Vzťahy | 0,621 | 0,612 | 0,688 | 0,581 | 0,685 | | | |
| | p19 | p23 | p24 | p25 | p31 | | | |
| Ocenenie zo strany žiakov | 0,717 | 0,685 | 0,626 | 0,634 | 0,643 | | | |
| | P01 | P02 | P05 | P06 | P11 | | | |
| Fyzické prostredie školy | 0,699 | 0,681 | 0,657 | 0,722 | 0,657 | | | |

Popisná štatistika síce nenaznačuje normálne rozloženie hodnôt jednotlivých oblastí KŠ-U a ani celkového hodnotenia KŠ učiteľmi (Tab. 28, Graf 9), no vzhľadom na robustnosť dát budeme pri ďalších analýzach používať parametrické štatistické metódy.

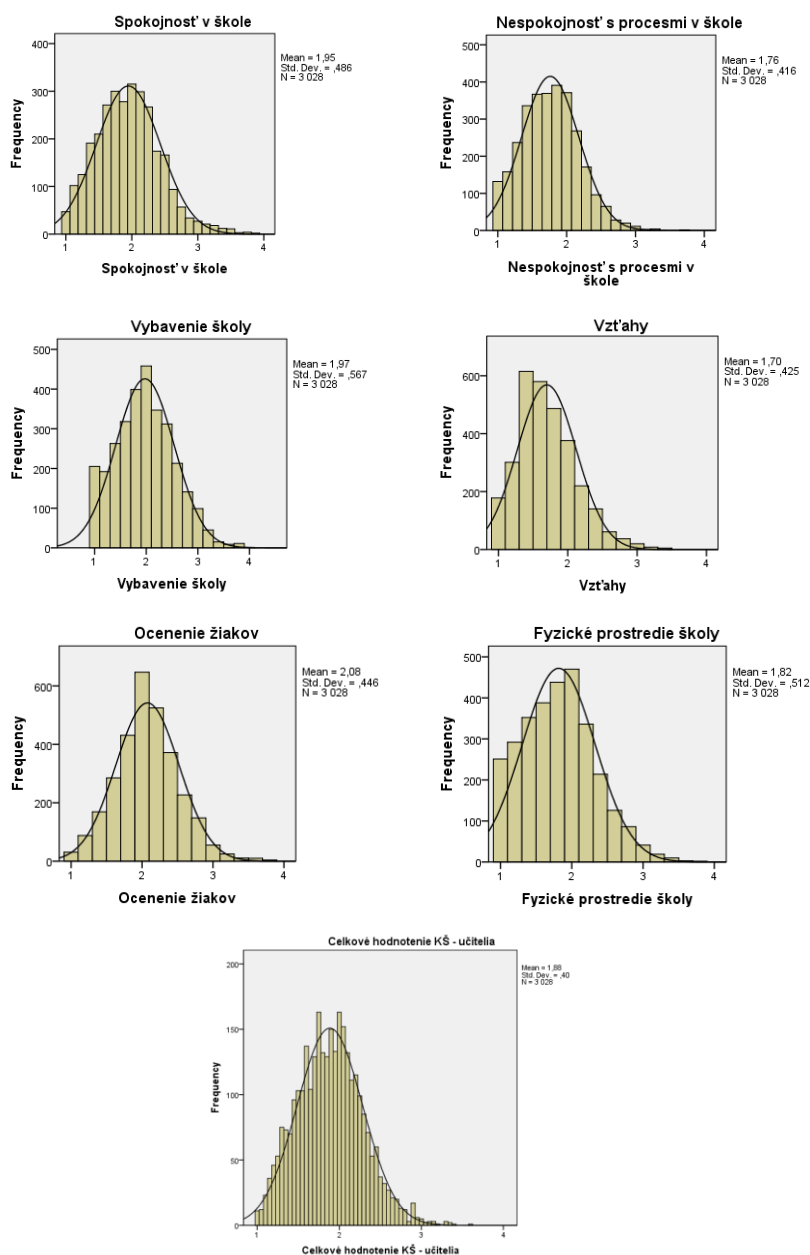
Všetky oblasti KŠ-U korelujú medzi sebou podľa očakávania pozitívne (Tab. 29).

Tab. 29 Interkorelácie oblastí dotazníka KŠ-U

| | Spokojnosť v škole | Nespokojnosť s procesmi v škole | Vybavenie školy | Vzťahy | Ocenenie zo strany žiakov | Fyzické prostredie školy | Celkové hodnotenie KŠ - učitelia |
|----------------------------------|--------------------|---------------------------------|-----------------|--------|---------------------------|--------------------------|----------------------------------|
| Spokojnosť v škole | 1 | 0,656 | 0,597 | 0,385 | 0,424 | 0,521 | 0,887 |
| Nespokojnosť s procesmi v škole | | 1 | 0,519 | 0,390 | 0,395 | 0,577 | 0,798 |
| Vybavenie školy | | | 1 | 0,284 | 0,322 | 0,663 | 0,807 |
| Vzťahy | | | | 1 | 0,415 | 0,224 | 0,490 |
| Ocenenie zo strany žiakov | | | | | 1 | 0,341 | 0,544 |
| Fyzické prostredie školy | | | | | | 1 | 0,668 |
| Celkové hodnotenie KŠ - učitelia | | | | | | | 1 |

Tab. 30 Testy normality jednotlivých oblastí dotazníka a celkového hodnotenia KŠ-U

| | Kolmogorov-Smirnov | | | Shapiro-Wilk | | |
|---|--------------------|------|-------|--------------|------|-------|
| | Statistic | df | Sig. | Statistic | df | Sig. |
| Spokojnosť v škole | 0,069 | 3028 | 0,000 | 0,978 | 3028 | 0,000 |
| Nespokojnosť s procesmi v škole | 0,082 | 3028 | 0,000 | 0,978 | 3028 | 0,000 |
| Vybavenie školy | 0,088 | 3028 | 0,000 | 0,975 | 3028 | 0,000 |
| Vzťahy | 0,144 | 3028 | 0,000 | 0,949 | 3028 | 0,000 |
| Ocenenie zo strany žiakov | 0,113 | 3028 | 0,000 | 0,976 | 3028 | 0,000 |
| Fyzické prostredie školy | 0,088 | 3028 | 0,000 | 0,966 | 3028 | 0,000 |
| Celkové hodnotenie KŠ - učítelia | 0,039 | 3028 | 0,000 | 0,992 | 4482 | 0,000 |



Graf 9 Histogramy rozloženia hodnôt jednotlivých oblastí a celkového hodnotenia KŠ-U

Reliabilita dotazníka KŠ-Ž

Koeficienty reliability sú v oblastiach dotazníka KŠ-U vyrovnané (Tab. 15). Spoľahlivosť dotazníka potvrdzuje aj celkový koeficient reliability Cronbachovo alfa = 0,912.

Tab. 31 Reliabilita dotazníka KŠ-U

| | Počet položiek | Cronbachovo Alfa |
|----------------------------------|----------------|------------------|
| Spokojnosť v škole | 8 | 0,907 |
| Nespokojnosť s procesmi v škole | 7 | 0,908 |
| Vybavenie školy | 5 | 0,907 |
| Vzťahy | 5 | 0,909 |
| Ocenenie zo strany žiakov | 5 | 0,909 |
| Fyzické prostredie školy | 5 | 0,908 |
| Celkové hodnotenie KŠ - učitelia | 20 | 0,907 |

Pri položkovej analýze dotazníka KŠ-U sme sa zamerali na tri najpriaznivejšie a tri najmenej priaznivejšie položky hodnotené učiteľmi.

Učitelia sa v **pozitívnej** rovine stotožnili s tvrdeniami, že:

- kolegov v škole sa neboja,
- zo žiakov školy nemajú strach,
- rodičia ich neurážajú.

V **negatívnej** rovine sa **učitelia** stotožnili s tým, že:

- ich práca v škole je nedostatočne finančne ohodnotená,
- žiaci nedodržiavajú pravidlá v škole,
- niektorí učitelia pravidlá nedodržiavajú

4.1 Celkové hodnotenie klímy školy – učitelia

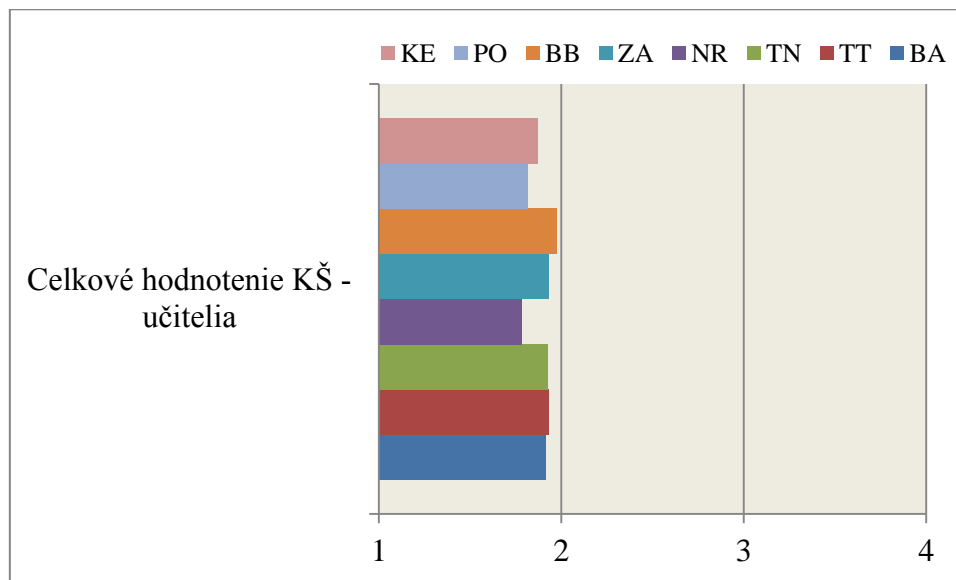
Celkové hodnotenie KŠ-U predstavuje súhrnný pohľad na klímu školy posudzovanú učiteľmi. Vzhľadom na druh školy sa nám potvrdili štatisticky aj vecne významné rozdiely medzi hodnotením KŠ učiteľmi ZŠ a GYM (Tab. 32) a učitelia ZŠ boli pri tomto hodnotení priaznivejší. Pohlavie sa pri celkovom hodnotení KŠ-U nepreukázalo ako významný determinant.

Tab. 32 Celkové hodnotenie KŠ-U vzhľadom na druh školy a pohlavie

| | | | Počet | Priemer | Štandardná odchýlka | p | d |
|-------------------------|------------|------|-------|---------|---------------------|-------|------|
| Celkové hodnotenie KŠ-U | Druh školy | ZŠ | 1792 | 1,86 | 0,400 | 0,000 | 0,14 |
| | | GYM | 1236 | 1,92 | 0,398 | | |
| | Pohlavie | muži | 224 | 1,83 | 0,399 | 0,181 | 0,10 |
| | | ženy | 1568 | 1,87 | 0,401 | | |

Pri celkovom hodnotení klímy školy učiteľmi a krajom sa ukázali štatisticky aj vecne významné rozdiely ($\eta = 0,15$; $p = 0,000$). Môžeme konštatovať, že najpriaznivejšie hodnotia celkovú klímu školu učitelia našej vzorky z Nitrianskeho a Prešovského kraja a naopak

najmenej priaznivejšie učitelia našej vzorky z Banskobystrického kraja (Graf 10, Tab. 33 a 34).



Graf 10 Boxplot Celkového hodnotenia KŠ-U

Tab. 33 Testová štatistika celkového hodnotenia KŠ-U vzhľadom na kraj

| | | Súčet štvorcov | Stupne voľnosti | Mean Square | F | p | η | ω |
|-------------------------|--------------------------------|----------------|-----------------|-------------|------|-------|--------|----------|
| Celkové hodnotenie KŠ-U | Medziskupinový súčet štvorcov | 10,82 | 7 | 1,55 | 9,84 | 0,000 | 0,15 | 0,04 |
| | Vnútroskupinový súčet štvorcov | 474,54 | 3020 | 0,16 | | | | |
| | Spolu | 485,37 | 3027 | | | | | |

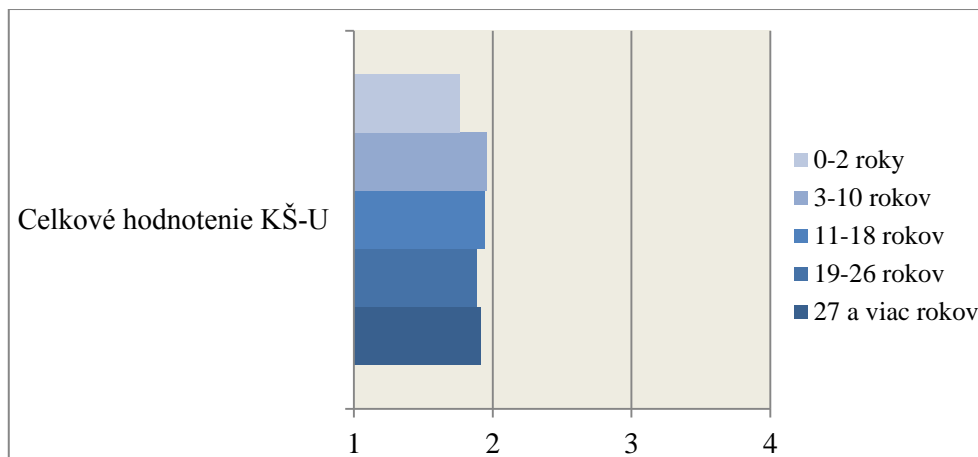
Tab. 34 Post Hoc testy k celkovému hodnoteniu KŠ-U

| | (I) kraj | (J) kraj | Mean Difference (I-J) | Std. Error | Sig. | 95% Confidence Interval | |
|-----------|----------|----------|-----------------------|------------|-------|-------------------------|-------------|
| | | | | | | Lower Bound | Upper Bound |
| Tukey HSD | BA | TT | -0,017 | 0,031 | 0,999 | -0,112 | 0,078 |
| | | TN | -0,015 | 0,032 | 1,000 | -0,110 | 0,081 |
| | | NR | 0,130 | 0,030 | 0,000 | 0,040 | 0,220 |
| | | ZA | -0,018 | 0,029 | 0,999 | -0,107 | 0,071 |
| | | BB | -0,066 | 0,030 | 0,363 | -0,157 | 0,026 |
| | | PO | 0,097 | 0,026 | 0,004 | 0,019 | 0,176 |
| | | KE | 0,040 | 0,026 | 0,787 | -0,039 | 0,118 |
| | TT | BA | 0,017 | 0,031 | 0,999 | -0,078 | 0,112 |
| | | TN | 0,003 | 0,035 | 1,000 | -0,102 | 0,108 |
| | | NR | 0,147 | 0,033 | 0,000 | 0,048 | 0,247 |
| | | ZA | -0,001 | 0,032 | 1,000 | -0,099 | 0,098 |
| | | BB | -0,048 | 0,033 | 0,832 | -0,149 | 0,052 |

Správa z merania klímy školy

| | | | | | | | |
|--|----|----|--------|-------|-------|--------|--------|
| | | PO | 0,115 | 0,029 | 0,003 | 0,025 | 0,204 |
| | | KE | 0,057 | 0,029 | 0,523 | -0,032 | 0,146 |
| | TN | BA | 0,015 | 0,032 | 1,000 | -0,081 | 0,110 |
| | | TT | -0,003 | 0,035 | 1,000 | -0,108 | 0,102 |
| | | NR | 0,144 | 0,033 | 0,000 | 0,044 | 0,245 |
| | | ZA | -0,003 | 0,033 | 1,000 | -0,103 | 0,096 |
| | | BB | -0,051 | 0,033 | 0,794 | -0,153 | 0,051 |
| | | PO | 0,112 | 0,030 | 0,005 | 0,021 | 0,202 |
| | | KE | 0,054 | 0,030 | 0,605 | -0,036 | 0,144 |
| | NR | BA | -0,130 | 0,030 | 0,000 | -0,220 | -0,040 |
| | | TT | -0,147 | 0,033 | 0,000 | -0,247 | -0,048 |
| | | TN | -0,144 | 0,033 | 0,000 | -0,245 | -0,044 |
| | | ZA | -0,148 | 0,031 | 0,000 | -0,242 | -0,054 |
| | | BB | -0,195 | 0,032 | 0,000 | -0,291 | -0,099 |
| | | PO | -0,033 | 0,028 | 0,939 | -0,117 | 0,052 |
| | | KE | -0,090 | 0,028 | 0,025 | -0,174 | -0,006 |
| | ZA | BA | 0,018 | 0,029 | 0,999 | -0,071 | 0,107 |
| | | TT | 0,001 | 0,032 | 1,000 | -0,098 | 0,099 |
| | | TN | 0,003 | 0,033 | 1,000 | -0,096 | 0,103 |
| | | NR | 0,148 | 0,031 | 0,000 | 0,054 | 0,242 |
| | | BB | -0,048 | 0,031 | 0,796 | -0,143 | 0,047 |
| | | PO | 0,115 | 0,027 | 0,001 | 0,032 | 0,198 |
| | | KE | 0,058 | 0,027 | 0,403 | -0,025 | 0,140 |
| | BB | BA | 0,066 | 0,030 | 0,363 | -0,026 | 0,157 |
| | | TT | 0,048 | 0,033 | 0,832 | -0,052 | 0,149 |
| | | TN | 0,051 | 0,033 | 0,794 | -0,051 | 0,153 |
| | | NR | 0,195 | 0,032 | 0,000 | 0,099 | 0,291 |
| | | ZA | 0,048 | 0,031 | 0,796 | -0,047 | 0,143 |
| | | PO | 0,163 | 0,028 | 0,000 | 0,077 | 0,248 |
| | | KE | 0,105 | 0,028 | 0,004 | 0,020 | 0,190 |
| | PO | BA | -0,097 | 0,026 | 0,004 | -0,176 | -0,019 |
| | | TT | -0,115 | 0,029 | 0,003 | -0,204 | -0,025 |
| | | TN | -0,112 | 0,030 | 0,005 | -0,202 | -0,021 |
| | | NR | 0,033 | 0,028 | 0,939 | -0,052 | 0,117 |
| | | ZA | -0,115 | 0,027 | 0,001 | -0,198 | -0,032 |
| | | BB | -0,163 | 0,028 | 0,000 | -0,248 | -0,077 |
| | | KE | -0,058 | 0,024 | 0,220 | -0,129 | 0,014 |
| | KE | BA | -0,040 | 0,026 | 0,787 | -0,118 | 0,039 |
| | | TT | -0,057 | 0,029 | 0,523 | -0,146 | 0,032 |
| | | TN | -0,054 | 0,030 | 0,605 | -0,144 | 0,036 |
| | | NR | 0,090 | 0,028 | 0,025 | 0,006 | 0,174 |
| | | ZA | -0,058 | 0,027 | 0,403 | -0,140 | 0,025 |
| | | BB | -0,105 | 0,028 | 0,004 | -0,190 | -0,020 |
| | | PO | 0,058 | 0,024 | 0,220 | -0,014 | 0,129 |

Pri celkovom hodnotení klímy školy učiteľmi a dĺžkou pôsobenia na danej škole sa ukázali štatisticky aj vecne významné rozdiely iba pri GYM našej vzorky ($\eta = 0,11$; $p = 0,004$). Ukázalo sa, že učitelia GYM našej vzorky s dĺžkou pôsobenia na škole v rozmedzí 0 až 2 roky majú priaznivejšie celkové hodnotenie KŠ-U v porovnaní s učiteľmi, ktorí na škole pôsobia dlhšie. U ostatných skupín učiteľov GYM našej vzorky je toto hodnotenie podobné až vyrovnané (Graf 11, Tab. 35).



Graf 11 Boxplot Celkového hodnotenia KŠ-U vzhľadom na dĺžku pôsobenia na škole

Tab. 35 Testová štatistika celkového hodnotenia KŠ-U vzhľadom na dĺžku pôsobenia na škole

| | | Súčet štvorcov | Stupne voľnosti | Mean Square | F | p | η | Ω |
|-------------------------|--------------------------------|----------------|-----------------|-------------|------|-------|--------|----------|
| Celkové hodnotenie KŠ-U | Medziskupinový súčet štvorcov | 2,40 | 4 | 0,60 | 3,81 | 0,004 | 0,11 | 0,036 |
| | Vnútroskupinový súčet štvorcov | 193,50 | 1231 | 0,16 | | | | |
| | Spolu | 195,90 | 1235 | | | | | |

4.2 Oblasti klímy školy – učitelia

Učitelia sa vyjadrovali k šiestim oblastiam klímy školy a to:

Spokojnosť v škole – predstavuje spokojnosť učiteľov v škole, ako sa v škole cítia.

Nespokojnosť s procesmi v škole – zachytáva učiteľovu nespokojnosť s tým, ako sa v škole veci robia, od nedodržiavania pravidiel cez nedostatočné aktivity školy smerom k žiakom až po výzdobu.

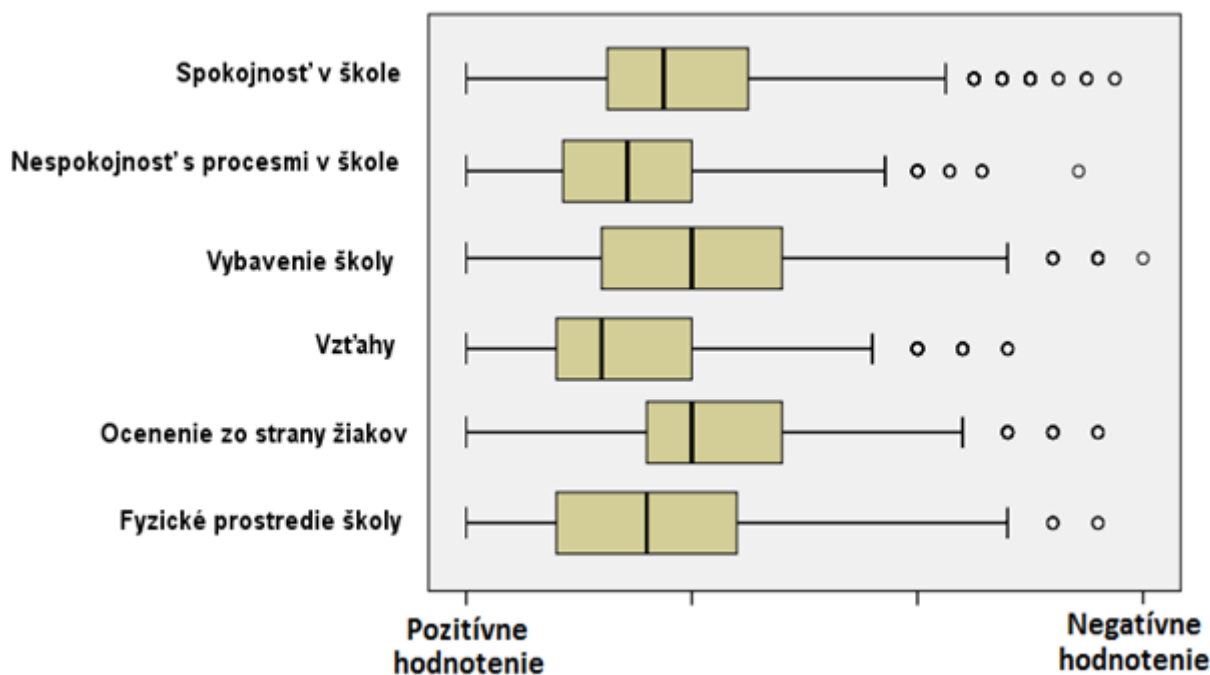
Vybavenie školy – hovorí o spokojnosti s vyučovacími pomôckami a vybavením učební.

Vzťahy – v tomto dotazníku predstavujú kritiku kvality vzťahov v škole – strach, neochotu si pomáhať, urážlivú komunikáciu.

Ocenenie zo strany žiakov – zachytáva pozitívne hodnotenie žiakov učiteľom, spokojnosť a výkonmi a správaním sa žiakov.

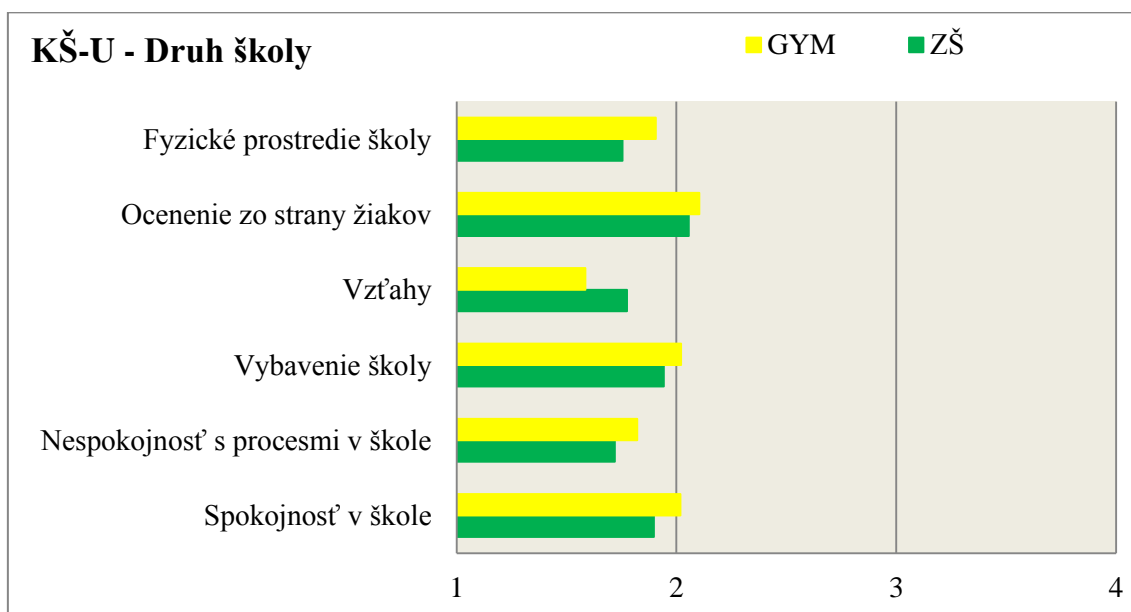
Fyzické prostredie školy – vyjadruje hodnotenie fyzického prostredia školy – budova, čistota, zborovňa.

Pri pohľade na oblasti KŠ hodnotené učiteľmi (Graf 12), najpozitívnejšie bola hodnotená učiteľmi našej vzorky oblasť „vzťahy“ a najmenej pozitívne vnímali učitelia oblasť „ocenenie zo strany žiakov“.



Graf 12 Hodnotenie oblastí KŠ – učitelia

Druh školy sa pri hodnotení jednotlivých oblastí KŠ-U ukázal ako významný determinant, okrem štatistickej významnosti sa preukázala aj vecná významnosť pri všetkých oblastiach KŠ-U. Všetky oblasti okrem oblasti „vzťahy“ hodnotili priaznivejšie učitelia ZŠ našej vzorky. Čo sa týka oblasti „vzťahy“, tak túto oblasť hodnotili priaznivejšie učitelia GYM našej vzorky (Graf 13 a Tab. 36). Na základe tohto zistenia budeme ďalšie analýzy robiť osobitne pre ZŠ a GYM.



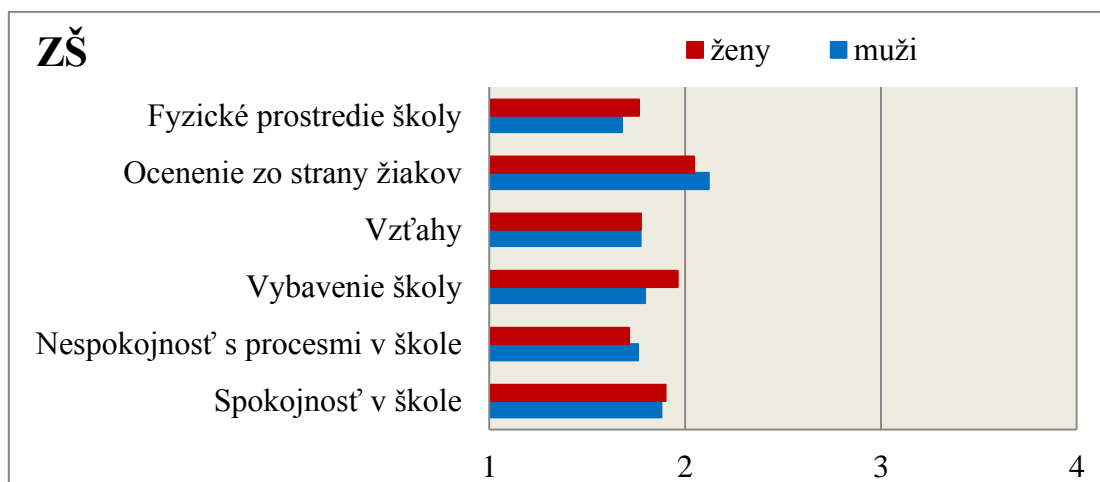
Graf 13 Hodnotenie oblastí KŠ-U vzhľadom na druh školy

Tab. 36 Popisná štatistika a štatistická a vecná významnosť hodnotenia oblastí KŠ-U vzhľadom na druh školy

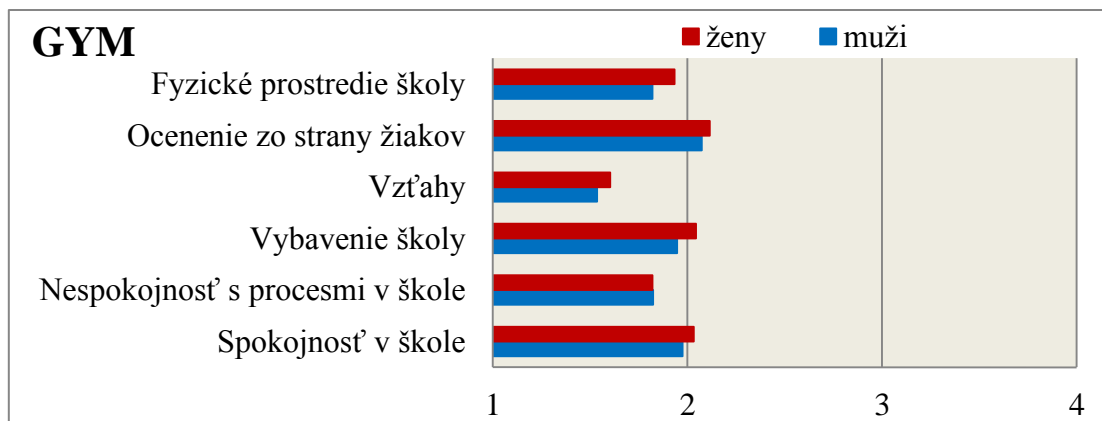
| | Druh školy | Počet | Priemer | Štandardná odchýlka | p | d |
|---------------------------------|------------|-------|---------|---------------------|-------|-------------|
| Spokojnosť v škole | ZŠ | 1792 | 1,90 | 0,484 | 0,000 | 0,25 |
| | GYM | 1236 | 2,02 | 0,479 | | |
| Nespokojnosť s procesmi v škole | ZŠ | 1792 | 1,72 | 0,410 | 0,000 | 0,25 |
| | GYM | 1236 | 1,82 | 0,416 | | |
| Vybavenie školy | ZŠ | 1792 | 1,94 | 0,573 | 0,000 | 0,14 |
| | GYM | 1236 | 2,02 | 0,555 | | |
| Vzťahy | ZŠ | 1792 | 1,78 | 0,433 | 0,000 | 0,45 |
| | GYM | 1236 | 1,59 | 0,386 | | |
| Ocenenie zo strany žiakov | ZŠ | 1792 | 2,06 | 0,458 | 0,003 | 0,11 |
| | GYM | 1236 | 2,10 | 0,427 | | |
| Fyzické prostredie školy | ZŠ | 1792 | 1,75 | 0,517 | 0,000 | 0,30 |
| | GYM | 1236 | 1,91 | 0,490 | | |

4.3 Výsledky podľa pohlavia učiteľov

Rozdiely medzi pohlaviami sa štatisticky aj vecne významne prejavili u učiteľov ZŠ v oblastiach „vybavenie školy“ a „fyzické prostredie školy“, ktoré hodnotili priaznivejšie učitelia muži na ZŠ našej vzorky. Tiež sa nám ukázal rozdiel v oblasti „ocenenie zo strany žiakov“, kde boli pri hodnotení optimistickejšie učiteľky - ženy na ZŠ našej vzorky. V oblasti „nespokojnosť s procesmi v škole“ sa nám ukázala iba vecná významnosť a túto oblasť hodnotili priaznivejšie učiteľmi ženy na ZŠ našej vzorky (Graf 14, Tab. 37). Na GYM sa tento trend potvrdil len v oblastiach „vybavenie školy“ a „fyzické prostredie školy“, ktoré hodnotili priaznivejšie učitelia - muži na GYM našej vzorky. Na GYM sa nám okrem spomínaných oblastí ukázala štatistická a vecná významnosť ešte v oblasti „vzťahy“, ktorú hodnotili pozitívnejšie učitelia - muži na GYM našej vzorky. Pri oblasti „spokojnosť v škole“ sa nám ukázala len vecná významnosť a túto oblasť hodnotili tiež pozitívnejšie učitelia - muži na GYM (Graf 15, Tab. 38).



Graf 14 Hodnotenie oblastí KŠ-U vzhľadom na pohlavie ZŠ



Graf 15 Hodnotenie oblastí KŠ-U vzhľadom na pohlavie GYM

Tab. 37 Popisná štatistika a štatistická a vecná významnosť hodnotenia oblastí KŠ-U vzhľadom na pohlavie ZŠ

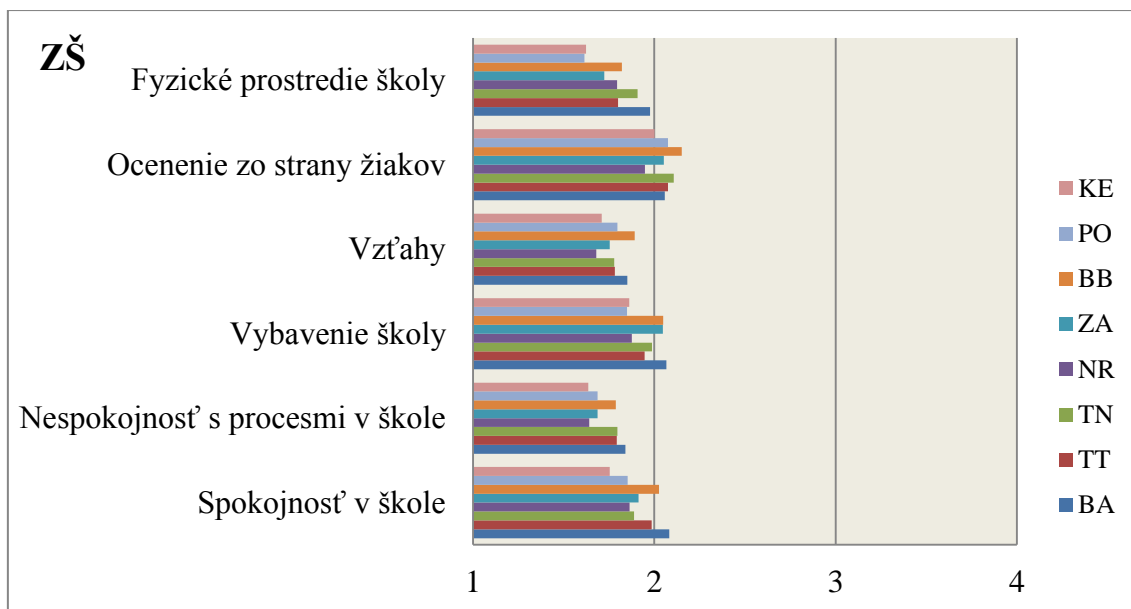
| ZŠ | Pohlavie | Počet | Priemer | Štandardná odchýlka | p | d |
|---------------------------------|----------|-------|---------|---------------------|------|-------------|
| Spokojnosť v škole | muži | 224 | 1,8800 | ,47827 | ,551 | 0,04 |
| | ženy | 1568 | 1,9004 | ,48475 | | |
| Nespokojnosť s procesmi v škole | muži | 224 | 1,7596 | ,43719 | ,142 | 0,11 |
| | ženy | 1568 | 1,7139 | ,40615 | | |
| Vybavenie školy | muži | 224 | 1,7964 | ,53235 | ,000 | 0,29 |
| | ženy | 1568 | 1,9628 | ,57592 | | |
| Vzťahy | muži | 224 | 1,7732 | ,42689 | ,947 | 0,00 |
| | ženy | 1568 | 1,7753 | ,43427 | | |
| Ocenenie zo strany žiakov | muži | 224 | 2,1205 | ,44934 | ,022 | 0,16 |
| | ženy | 1568 | 2,0467 | ,45809 | | |
| Fyzické prostredie školy | muži | 224 | 1,6777 | ,50277 | ,015 | 0,17 |
| | ženy | 1568 | 1,7656 | ,51874 | | |

Tab. 38 Popisná štatistika a štatistická a vecná významnosť hodnotenia oblastí KŠ-U vzhľadom na pohlavie GYM

| GYM | Pohlavie | Počet | Priemer | Štandardná odchýlka | p | d |
|---------------------------------|----------|-------|---------|---------------------|------|-------------|
| Spokojnosť v škole | muži | 298 | 1,9748 | ,48785 | ,076 | 0,12 |
| | ženy | 938 | 2,0321 | ,47607 | | |
| Nespokojnosť s procesmi v škole | muži | 298 | 1,8226 | ,41518 | ,946 | 0,00 |
| | ženy | 938 | 1,8207 | ,41690 | | |
| Vybavenie školy | muži | 298 | 1,9470 | ,55122 | ,008 | 0,18 |
| | ženy | 938 | 2,0441 | ,55507 | | |
| Vzťahy | muži | 298 | 1,5349 | ,35909 | ,006 | 0,18 |
| | ženy | 938 | 1,6028 | ,39315 | | |
| Ocenenie zo strany žiakov | muži | 298 | 2,0732 | ,41797 | ,144 | 0,10 |
| | ženy | 938 | 2,1141 | ,42953 | | |
| Fyzické prostredie školy | muži | 298 | 1,8208 | ,48071 | ,001 | 0,23 |
| | ženy | 938 | 1,9339 | ,48962 | | |

4.4 Výsledky podľa krajov

Pri analýze rozdielov výsledkov na ZŠ našej vzorky a jednotlivých krajoch Slovenska (Graf 16) sa nám preukázali štatisticky a vecne významné rozdiely vo všetkých oblastiach KŠ-U. Najmarkantnejšie sa líšilo hodnotenie v Bratislavskom a Banskobystrickom kraji a to hlavne v oblasti „spokojnosť s prostredím školy“, ktorá bola hodnotená najmenej priaznivo (Tab. 39 a 40).



Graf 16 Hodnotenie oblastí KŠ-U vzhľadom na kraj ZŠ

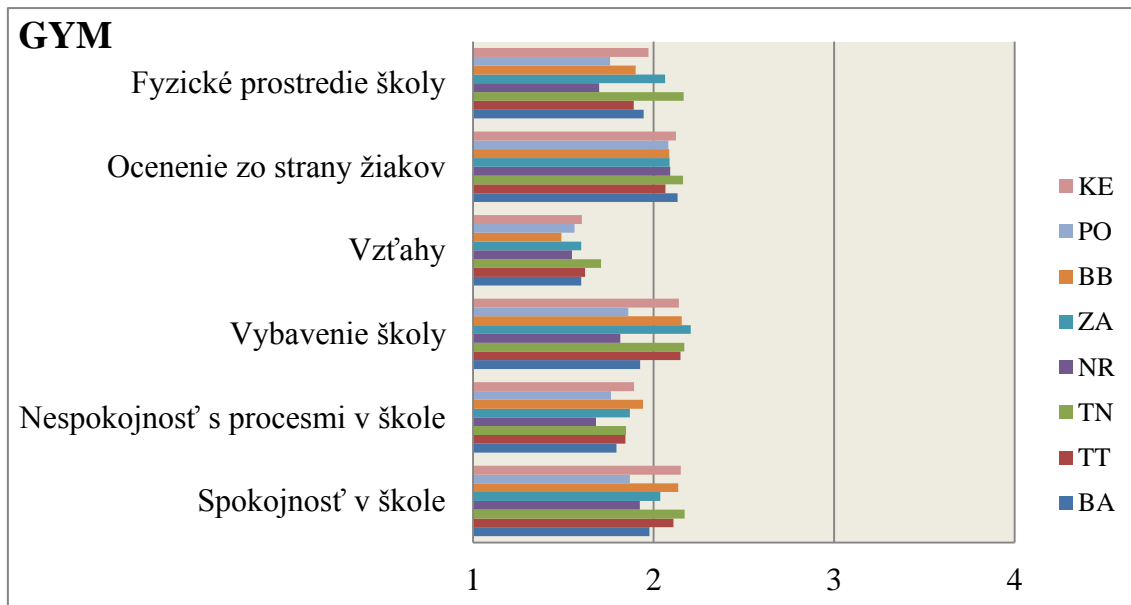
Tab. 39 Popisná štatistika priemerného hodnotenia oblastí KŠ-U vzhľadom na pohlavie ZŠ

| ZŠ | Spokojnosť v škole | Nespokojnosť s procesmi v škole | Vybavenie školy | Vzťahy | Ocenenie zo strany žiakov | Fyzické prostredie školy |
|----|--------------------|---------------------------------|-----------------|--------|---------------------------|--------------------------|
| BA | 2,08 | 1,84 | 2,07 | 1,85 | 2,06 | 1,98 |
| TT | 1,99 | 1,79 | 1,95 | 1,78 | 2,08 | 1,80 |
| TN | 1,89 | 1,80 | 1,99 | 1,78 | 2,11 | 1,91 |
| NR | 1,86 | 1,64 | 1,88 | 1,68 | 1,95 | 1,79 |
| ZA | 1,91 | 1,69 | 2,05 | 1,75 | 2,05 | 1,72 |
| BB | 2,03 | 1,79 | 2,05 | 1,89 | 2,15 | 1,82 |
| PO | 1,85 | 1,69 | 1,85 | 1,80 | 2,07 | 1,62 |
| KE | 1,75 | 1,64 | 1,86 | 1,71 | 2,00 | 1,62 |

Tab. 40 Štatistická a vecná významnosť oblastí KŠ-U - ZŠ

| | p | η | ω |
|---------------------------------|-------|-------------|--------------|
| Spokojnosť v škole | 0,000 | 0,21 | 0,077 |
| Nespokojnosť s procesmi v škole | 0,000 | 0,18 | 0,038 |
| Vybavenie školy | 0,000 | 0,15 | 0,057 |
| Vzťahy | 0,000 | 0,15 | 0,015 |
| Ocenenie zo strany žiakov | 0,000 | 0,13 | 0,020 |
| Fyzické prostredie školy | 0,000 | 0,23 | 0,100 |

Pri analýze rozdielov výsledkov na GYM našej vzorky a v jednotlivých krajoch Slovenska (Graf 17) sa nám preukázali štatisticky a vecne významné rozdiely vo všetkých oblastiach okrem oblasti „ocenenie zo strany žiakov“. Najviac sa líšilo hodnotenie v Nitrianskom a Prešovskom kraji na GYM našej vzorky, ktorých učitelia hodnotili jednotlivé oblasti KŠ-U priaznivejšie oproti hodnoteniam iných krajov (Tab. 41 a 40).



Graf 17 Hodnotenie oblastí KŠ-U vzhľadom na kraj GYM

Tab. 41 Popisná štatistika priemerného hodnotenia oblastí KŠ-U vzhľadom na pohlavie GYM

| GYM | Spokojnosť v škole | Nespokojnosť s procesmi v škole | Vybavenie školy | Vzťahy | Ocenenie zo strany žiakov | Fyzické prostredie školy |
|-----|--------------------|---------------------------------|-----------------|--------|---------------------------|--------------------------|
| BA | 1,98 | 1,79 | 1,93 | 1,60 | 2,13 | 1,95 |
| TT | 2,11 | 1,84 | 2,15 | 1,62 | 2,07 | 1,89 |
| TN | 2,17 | 1,85 | 2,17 | 1,71 | 2,16 | 2,17 |
| NR | 1,92 | 1,68 | 1,82 | 1,55 | 2,09 | 1,70 |
| ZA | 2,04 | 1,87 | 2,21 | 1,60 | 2,09 | 2,06 |
| BB | 2,14 | 1,94 | 2,16 | 1,49 | 2,09 | 1,90 |
| PO | 1,87 | 1,76 | 1,86 | 1,56 | 2,08 | 1,76 |
| KE | 2,15 | 1,89 | 2,14 | 1,60 | 2,12 | 1,97 |

Tab. 42 Štatistická a vecná významnosť oblastí KŠ-U - GYM

| | p | η | ω |
|---------------------------------|-------|-------------|--------------|
| Spokojnosť v škole | 0,000 | 0,22 | 0,074 |
| Nespokojnosť s procesmi v škole | 0,000 | 0,17 | 0,027 |
| Vybavenie školy | 0,000 | 0,26 | 0,122 |
| Vzťahy | 0,000 | 0,11 | 0,063 |
| Ocenenie zo strany žiakov | 0,732 | 0,06 | 0,071 |
| Fyzické prostredie školy | 0,000 | 0,25 | 0,096 |

4.5 Výsledky podľa dĺžky pôsobenia učiteľov na danej škole

Dĺžka pôsobenia na danej škole sa na ZŠ našej vzorky nepreukázala ako významný determinant a nepreukázali sa nám ani štatistické a ani vecne významné rozdiely. Iná situácia je na GYM našej vzorky. Tu sa ukázala štatistická a vecná významnosť pri oblastiach „spokojnosť v škole“ a „vzťahy“. Ukázalo sa nám, že učitelia GYM našej vzorky s dĺžkou pôsobenia na škole v rozmedzí 0 až 2 roky tieto spomínané oblasti hodnotia priaznivejšie v porovnaní s učiteľmi, ktorí na škole pôsobia dlhšie (Tab. 43 a 44).

Tab. 43 Dĺžka pôsobenia na škole a popisná štatistika priemerného hodnotenia oblastí KŠ-U vzhľadom na pohlavie GYM

| | 0-2 roky | 3-10 rokov | 11-18 rokov | 19-26 rokov | 27 a viac rokov |
|---------------------------------|----------|------------|-------------|-------------|-----------------|
| Spokojnosť v škole | 1,73 | 2,06 | 2,05 | 1,99 | 2,00 |
| Nespokojnosť s procesmi v škole | 1,69 | 1,86 | 1,83 | 1,78 | 1,83 |
| Vybavenie školy | 1,85 | 2,04 | 2,06 | 1,99 | 2,00 |
| Vzťahy | 1,49 | 1,58 | 1,56 | 1,58 | 1,67 |
| Ocenenie zo strany žiakov | 2,16 | 2,10 | 2,10 | 2,09 | 2,12 |
| Fyzické prostredie školy | 1,81 | 1,93 | 1,94 | 1,88 | 1,88 |

Tab. 44 Dĺžka pôsobenia na škole a štatistická a vecná významnosť oblastí KŠ-U - GYM

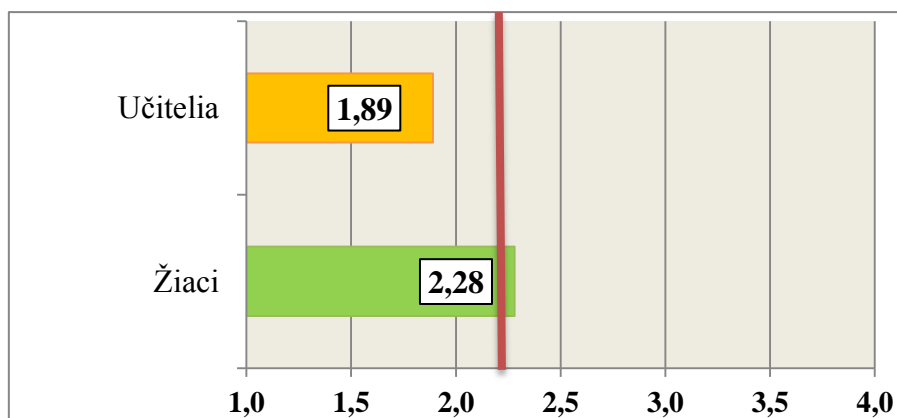
| | p | η | ω |
|---------------------------------|-------|-------------|--------------|
| Spokojnosť v škole | 0,000 | 0,15 | 0,043 |
| Nespokojnosť s procesmi v škole | 0,023 | 0,10 | 0,041 |
| Vybavenie školy | 0,045 | 0,09 | 0,028 |
| Vzťahy | 0,004 | 0,11 | 0,037 |
| Ocenenie zo strany žiakov | 0,808 | 0,04 | 0,055 |
| Fyzické prostredie školy | 0,219 | 0,07 | 0,046 |

5. POROVNANIE HODNOTENIA – ŽIACI VERZUS UČITELIA

5.1 Index percepcie

V rámci výsledkov z merania klímy školy poskytujeme index percepcie, ktorý prezentuje vnímanie klímy školy. Nadobúda hodnoty v intervale 1 – 4. V prípade priaznivej (pozitívnej) klímy sú hodnoty tohto indexu nižšie a podobné u väčšiny. S istou mierou opatrnosti je možné konštatovať, že sa učiteľom a žiakom v škole alebo v jej priestoroch páči, a že sú v nej spokojní. Čím nižšia hodnota indexu percepcie, tým je percepcia skupiny respondentov priaznivejšia. Nepriaznivá školská klíma sa odráža vo vyšších hodnotách tohto indexu (za vyššiu hodnotu môžeme považovať hodnotu väčšiu ako 2,2).

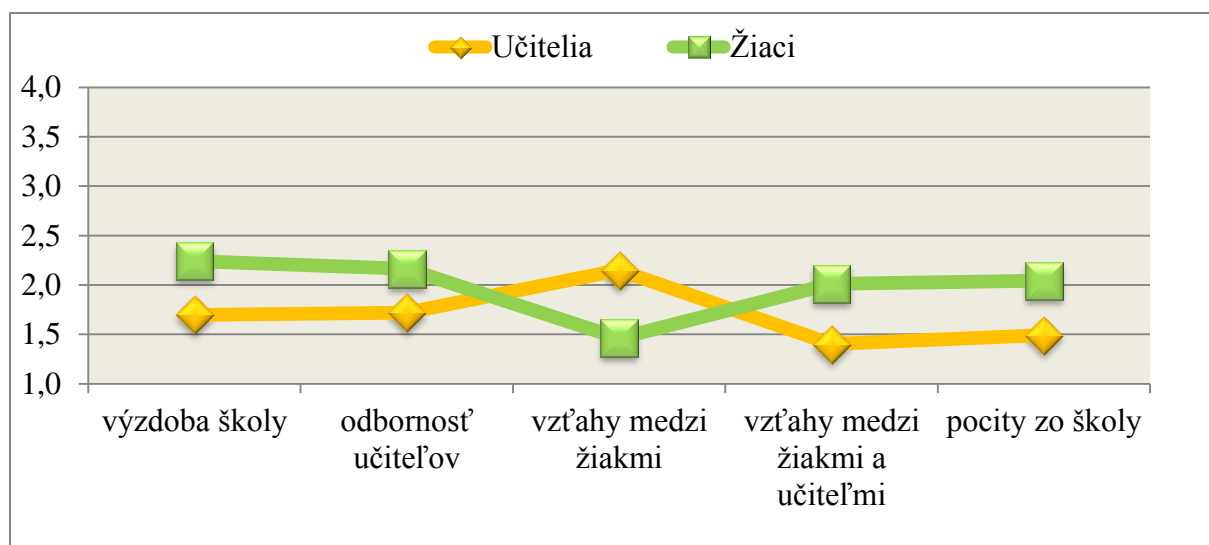
V našich dátach sa ukázalo, že index percepcie majú nižší učiteľia škôl našej vzorky a teda aj ich hodnotenie klímy školy je priaznivejšie (Graf 18). U žiakov bola táto hodnota indexu veľmi mierne zvýšená. Najmenej priaznivo zo všetkých oblastí bola hodnotená oblasť „vnímaná podpora zo strany učiteľov“, čo sa môže vysvetliť aj tak, že žiaci niekedy vnímajú učiteľov ako málo napomáhajúcich a chápaných.



Graf 18 Index percepcie jednotlivca

5.2 Vybrané aspekty klímy školy

Okrem oblastí klímy školy, je zaujímavé pozrieť sa aj na vybrané aspekty klímy školy. Ide o rovnako formulované otázky pre učiteľov a žiakov a je možné ich priame porovnanie. Vybrané aspekty klímy školy reprezentujú v dotazníkoch ekologickú (výzdoba školy), personálnu (odbornosť učiteľa), sociálnu (vzťahy medzi žiakmi, vzťahy medzi žiakmi a učiteľmi) a kultúrnu (pocity zo školy) oblasť. Tu sa preukázal aj štatisticky a aj vecne významný rozdiel. Učiteľia hodnotili pozitívnejšie ekologickú ($d=1,60$; $p < 0,001$), personálnu ($d=1,86$; $p < 0,001$), z určitej časti aj sociálnu (vzájomné vzťahy učiteľov a žiakov) ($d=2,32$; $p < 0,001$) a kultúrnu ($d=2,07$; $p < 0,001$). Inak tomu bolo pri aspekte vzťahy medzi žiakmi (sociálna oblasť) ($d=2,47$; $p < 0,001$), ktorý hodnotili pozitívnejšie žiaci. Bolo to rovnaké na ZŠ aj na GYM (Graf 19).



Graf 19 Vybrané aspekty KŠ

6. NORMY

Škály jednotlivých oblastí a aj celkového hodnotenia klímy školy nie sú vhodné na priame porovnanie, pretože u každej škály nesú čísla iný význam. Pre túto možnosť je potrebné previesť skóre jednotlivých škál na spoločnú škálu, ktorá nesie informáciu o tom, aká bežná (resp. extrémna) určitá hodnota na škále je. Na základe veľkého množstva dát sme sa rozhodli podľa vzoru českého projektu Cesta ke kvalite vytvoriť normy k evaluačnému nástroju - Klíma školy. V Českej republike boli vytvorené orientačné normy na základe percentilov - „percentilová škála“, ktorá je založená na porovnaní so všetkými školami. Percentil udáva, koľko percent škôl získalo rovnaké alebo lepšie hodnotenie ako konkrétna škola. Tu teda platí, čím je percentil nižší, tým vychádza škola v porovnaní s ostatnými lepšie t.j. orientácia percentilu je rovnaká ako pri hodnotiacej škále 1 až 4. Normy slúžia hlavne pre jednotlivé školy, ktoré sa zúčastnili merania klímy školy a z merania dostali reporty. Naše percentilové normy sme následne porovnali s orientačnými normami v Českej republike a neukázal sa nám medzi nimi rozdiel – sú zhodné. Keďže sa nám ukázali rozdiely medzi ZŠ a GYM, aj samotné normy boli tvorené osobitne pre žiakov ZŠ a žiakov GYM a taktiež osobitne pre učiteľov ZŠ a učiteľov GYM, na rozdiel od Českej republiky, kde boli vytvorené spoločné normy pre oba druhy škôl.

6.1 Normy pre žiakov

Normy z dotazníka pre žiakov ZŠ vychádzali z dát, ktoré tvorilo 3064 žiakov ZŠ, a čo sa týka počtu škôl, tak tých bolo pri tvorbe noriem 71 ZŠ. Normy pre žiakov ZŠ uvádzame v Tab. 45 pre 10, 25, 50, 75 a 90 percentil.

Tab. 45 Normy - Dotazník pre žiakov ZŠ

| ZŠ | Spokojnosť s prostredím školy | Vnímaná podpora zo strany učiteľov | Negatívne hodnotenie učiteľov | Učenie ma baví | Vzťahy so spolužiakmi | Celkové hodnotenie KŠ-Ž | |
|---------------------|-------------------------------|------------------------------------|-------------------------------|----------------|-----------------------|-------------------------|------|
| Počet žiakov | 3064 | 3064 | 3064 | 3064 | 3064 | 3064 | |
| Počet škôl | 71 | 71 | 71 | 71 | 71 | 71 | |
| Percentil | 10 | 1,33 | 1,83 | 1,83 | 1,33 | 1,60 | 1,72 |
| | 25 | 1,83 | 2,17 | 2,00 | 1,67 | 2,00 | 1,94 |
| | 50 | 2,17 | 2,50 | 2,33 | 2,00 | 2,40 | 2,22 |
| | 75 | 2,50 | 3,00 | 2,83 | 2,33 | 2,80 | 2,56 |
| | 90 | 2,83 | 3,33 | 3,17 | 2,67 | 3,20 | 2,89 |

Normy z dotazníka pre žiakov GYM vychádzali z dát, ktoré tvorilo 4298 žiakov GYM, a čo sa týka počtu škôl, tých bolo pri tvorbe noriem 68 GYM. Normy pre žiakov GYM uvádzame v Tab. 46 pre 10, 25, 50, 75 a 90 percentil.

Tab. 46 Normy - Dotazník pre žiakov GYM

| GYM | | Spokojnosť s prostredím školy | Vnímaná podpora zo strany učiteľov | Negatívne hodnotenie učiteľov | Učenie ma baví | Vzťahy so spolužiakmi | Celkové hodnotenie KŠ - Ž |
|--------------|----|-------------------------------|------------------------------------|-------------------------------|----------------|-----------------------|---------------------------|
| Počet žiakov | | 4298 | 4298 | 4298 | 4298 | 4298 | 4298 |
| Počet škôl | | 68 | 68 | 68 | 68 | 68 | 68 |
| Percentil | 10 | 1,50 | 2,00 | 1,83 | 1,50 | 1,60 | 1,78 |
| | 25 | 1,83 | 2,17 | 2,17 | 1,67 | 2,00 | 2,00 |
| | 50 | 2,17 | 2,50 | 2,50 | 2,00 | 2,20 | 2,28 |
| | 75 | 2,67 | 3,00 | 2,83 | 2,33 | 2,60 | 2,61 |
| | 90 | 3,00 | 3,33 | 3,17 | 2,67 | 3,00 | 2,89 |

6.2 Normy pre učiteľov

Normy z dotazníka pre učiteľov ZŠ vychádzali z dát, ktoré tvorilo 1792 učiteľov ZŠ, a čo sa týka počtu škôl, tých bolo pri tvorbe noriem 65 ZŠ. Normy pre učiteľov ZŠ uvádzame v Tab. 47 pre 10, 25, 50, 75 a 90 percentil.

Tab. 47 Normy - Dotazník pre učiteľov ZŠ

| ZŠ | | Spokojnosť v škole | Nespokojnosť s procesmi v škole | Vybavenie školy | Vzťahy | Ocenenie zo strany žiakov | Fyzické prostredie školy | Celkové hodnotenie KŠ-U |
|--------------|----|--------------------|---------------------------------|-----------------|--------|---------------------------|--------------------------|-------------------------|
| Počet žiakov | | 1792 | 1792 | 1792 | 1792 | 1792 | 1792 | 1792 |
| Počet škôl | | 65 | 65 | 65 | 65 | 65 | 65 | 65 |
| Percentil | 10 | 1,25 | 1,14 | 1,20 | 1,20 | 1,40 | 1,00 | 1,30 |
| | 25 | 1,50 | 1,43 | 1,60 | 1,40 | 1,80 | 1,40 | 1,60 |
| | 50 | 1,88 | 1,71 | 2,00 | 1,80 | 2,00 | 1,80 | 1,85 |
| | 75 | 2,25 | 2,00 | 2,40 | 2,00 | 2,40 | 2,00 | 2,15 |
| | 90 | 2,50 | 2,29 | 2,60 | 2,40 | 2,60 | 2,40 | 2,39 |

Normy z dotazníka pre učiteľov GYM vychádzali z dát, ktoré tvorilo 1136 učiteľov GYM a čo sa týka počtu škôl, tých bolo pri tvorbe noriem 55 GYM. Normy pre učiteľov GYM uvádzame v Tab. 48 pre 10, 25, 50, 75 a 90 percentil.

Tab. 48 Normy - Dotazník pre učiteľov GYM

| GYM | | Spokojnosť v škole | Nespokojnosť s procesmi v škole | Vybavenie školy | Vzťahy | Ocenenie zo strany žiakov | Fyzické prostredie školy | Celkové hodnotenie KŠ-U |
|--------------|----|--------------------|---------------------------------|-----------------|--------|---------------------------|--------------------------|-------------------------|
| Počet žiakov | | 1236 | 1236 | 1236 | 1236 | 1236 | 1236 | 1236 |
| Počet škôl | | 55 | 55 | 55 | 55 | 55 | 55 | 55 |
| Percentil | 10 | 1,38 | 1,29 | 1,20 | 1,20 | 1,60 | 1,20 | 1,40 |
| | 25 | 1,63 | 1,57 | 1,60 | 1,40 | 1,80 | 1,60 | 1,61 |
| | 50 | 2,00 | 1,86 | 2,00 | 1,60 | 2,00 | 1,80 | 1,90 |
| | 75 | 2,25 | 2,14 | 2,40 | 1,80 | 2,40 | 2,20 | 2,15 |
| | 90 | 2,63 | 2,29 | 2,80 | 2,00 | 2,60 | 2,60 | 2,40 |

7. DISKUSIA

Do merania bolo zapojených 7 632 žiakov a 3 028 učiteľov zo 139 škôl. Na základe získaných výsledkov validácie dotazníkov KŠ-Ž a KŠ-U ich považujeme za užitočný nástroj zisťovania klímy školy na školách. Okrem využitia na výskumné účely je nástroj vhodný predovšetkým na autoevaluáciu škôl, ktorý môže pomôcť školám – riaditeľom, učiteľom zmapovať celkovú klímu ich školy a zistiť, aká je spokojnosť žiakov a učiteľov s jednotlivými oblasťami KŠ. Pre použitie je vhodné využiť verziu pre žiakov a učiteľov spolu, alebo ju doplniť aj o verziu pre rodičov, aby sa dosiahol komplexnejší obraz o klíme danej školy.

Z celkového pohľadu bola klíma školy hodnotená pozitívne. Klímu školy hodnotili pozitívnejšie učitelia ako žiaci našej vzorky.

Druh školy sa pri celkovom hodnotení klímy školy žiakmi nepreukázal ako významný determinat. Pri hodnotení jednotlivých oblastí klímy školy žiakmi sa už však ukázali rozdiely v hodnotení medzi ZŠ a GYM našej vzorky. Žiaci ZŠ našej vzorky vyšli ako spokojnejší s prostredím školy, a aj učiteľov považujú za viac chápaných a napomáhajúcich. Žiaci GYM našej vzorky zasa hodnotili pozitívnejšie vzťahy so spolužiakmi.

V závislosti od pohlavia sa neukázali významné rozdiely v celkovom hodnotení klímy školy žiakmi, ale pri hodnotení jednotlivých oblastí sa pohlavie ukázalo ako významný determinat. Na ZŠ boli dievčatá spokojnejšie s prostredím školy a ukázalo sa, že ich aj učenie baví viac ako chlapcov. Na GYM sa tento trend potvrdil len v oblasti „učenie ma baví“, ktorú hodnotili priaznivejšie dievčatá.

V závislosti od kraja sa nám preukázali štatisticky a vecne významné rozdiely. Najmarkantnejšie sa líšilo hodnotenie žiakov našej vzorky v Bratislavskom kraji a to hlavne v oblasti „spokojnosť s prostredím školy“, rovnako na ZŠ a GYM, ktoré je najmenej priaznivejšie.

Učitelia ZŠ hodnotili celkovú klímu školy priaznivejšie ako učitelia GYM. Vzhľadom na pohlavie bola celková klíma školy hodnotená rovnako. Pri hodnotení jednotlivých oblastí klímy školy učiteľmi, všetky oblasti okrem oblasti „vzťahy“ hodnotili priaznivejšie učitelia ZŠ našej vzorky. Spomínanú oblasť „vzťahy“ hodnotili priaznivejšie učitelia GYM našej vzorky.

Na ZŠ a GYM našej vzorky vnímali učitelia - muži priaznivejšie vybavenie školy a fyzické prostredie školy ako učiteľky - ženy. Tiež sa nám ukázal rozdiel v oblasti „ocenenie zo strany žiakov“, kde boli pri hodnotení optimistickejšie učiteľky - ženy na ZŠ našej vzorky. Na GYM sa nám okrem spomínaných oblastí ukázala štatistická a vecná významnosť ešte aj v oblasti „vzťahy“, ktorú hodnotili pozitívnejšie učitelia - muži z GYM našej vzorky a pri oblasti „spokojnosť v škole“ sa nám ukázala len vecná významnosť a túto oblasť hodnotili tiež pozitívnejšie učitelia - muži. Pri krajoch sa na ZŠ najmarkantnejšie líšilo hodnotenie učiteľov v Bratislavskom a Banskobystrickom kraji a to hlavne v oblasti „spokojnosť s prostredím školy“, ktoré je najmenej priaznivejšie. Pri analýze rozdielov výsledkov na GYM našej vzorky a v jednotlivých krajoch Slovenska sa nám preukázali štatisticky a vecne významné rozdiely vo všetkých oblastiach, okrem oblasti „ocenenie zo strany žiakov“. Najviac sa líšilo hodnotenie učiteľov v Nitrianskom a Prešovskom kraji na školách našej vzorky, ktorých učitelia hodnotili jednotlivé oblasti klímy školy priaznivejšie oproti hodnoteniam učiteľov z iných krajov. Dĺžka pôsobenia učiteľov na danej škole nie je v tesnom ani štatisticky významnom vzťahu s oblasťami a ani celkovým hodnotením klímy školy.

Priame porovnanie výsledkov dotazníkov KŠ-Ž a KŠ-U je možné pomocou vybraných aspektov klímy školy. Ide o rovnako formulované položky pre učiteľov a žiakov. Vybrané aspekty klímy školy reprezentujú v dotazníkoch ekologickú (výzdoba školy), personálnu (odbornosť učiteľa), sociálnu (vzťahy medzi žiakmi, vzťahy medzi žiakmi a učiteľmi) a kultúrnu oblasť (pocity zo školy). Tu sa preukázal aj štatisticky a aj vecne významný rozdiel.

Učitelia hodnotili pozitívnejšie výzdobu školy, odbornosť učiteľov, vzájomné vzťahy učiteľov a žiakov a pocity zo školy. Inak tomu bolo pri aspekte „vzťahy medzi žiakmi“, ktorý hodnotili pozitívnejšie žiaci, bolo to rovnaké na ZŠ aj na GYM.

Z dotazníkov KŠ-Ž a KŠ-U boli následne vytvorené normy. Ide o percentové škály samostatne vypočítané pre ZŠ a pre GYM. Tieto boli vytvorené podľa vzoru Českej republiky.

LITERATÚRA

GAVORA, P.: *Aki sú moji žiaci?* Pedagogická diagnostika žiaka. 2. Aktualizované vydanie. 2010. Enigma Publishing s.r.o. Nitra. ISBN 978-80-89132.

GRECMANOVÁ, H.: *Pojetí školní klimatu ve vědecké literatuře*. In: Pedagogická orientace. č.1. 1988.

GRECMANOVÁ, H a i.: *Soubor dotazníků pro učitele, žáky a rodiče*. Cesta ke kvalitě. 2012. Národní ústav pro vzdělávání. Praha. ISBN 978-80-87063-80-4.

MAREŠ, J.: *Sociální klima třídy*. Sociální klima školní třídy , přehledová studie. 1998. Asociace školní psychologie ČR a SR. Institut pedagogicko-psychologického poradenství ČR. bez ISBN. s. 15-91.

MAREŠ, J. a i.: *Klíma školy. Soubor dotazníků pro učitele, žáky a rodiče*. 1. revidovaná verze. Cesta ke kvalitě. 2012. Národní ústav pro vzdělávání. Praha. ISBN 978-80-87652-89-3

PETLÁK, M.: *Klíma školy a klíma triedy*. 1. vyd. Bratislava. Iris. 2006. ISBN 80-89018-97-1.

PRÍLOHA A

Dotazník pre učiteľov

KŠŽ – Mareš, J., Ježek, S., Grecmanová, H., Dopita, M.

Adaptovali: Špringelová - Bukvajová, M., Fülöpová, E

Škola je prostredie, ktoré všetci poznáte ako bývalí žiaci a dnes i ako učitelia. Vaše informácie môžu prispieť k zisteniu prípadných nedostatkov a k zlepšeniu života v škole. Zamyslite sa nad uvedenými tvrdeniami, ktoré súvisia so školou, kde pracujete. Posudzujte celú školu, všetkých učiteľov i žiakov, ktorých vyučujete. Zvážte a rozhodnite sa, či s určitým názorom alebo situáciou môžete rozhodne súhlasiť, skôr súhlasiť, skôr nesúhlasiť alebo rozhodne nesúhlasiť. Označte príslušné políčko. Je dôležité, aby ste sa vyjadrili ku každému tvrdeniu. Vyplňte, prosím, tiež údaje na konci dotazníka. Označte príslušnú číslicu. Celý dotazník je anonymný. Vyplňovanie dotazníkov trvá približne 15 minút.

| | | | |
|---|----------------------|------------------------|----------------------------|
| 1) Budova školy sa mi páči. | | | |
| Rozhodne súhlasím (4) | Skôr súhlasím (3) | Skôr nesúhlasím (2) | Rozhodne nesúhlasím (1) |
| 2) Výzdoba školy sa mi páči. | | | |
| Rozhodne súhlasím (4) | Skôr súhlasím (3) | Skôr nesúhlasím (2) | Rozhodne nesúhlasím (1) |
| 3) Moje pracovné zázemie mi v škole vyhovuje (stôl, stolička....). | | | |
| Rozhodne súhlasím (4) | Skôr súhlasím (3) | Skôr nesúhlasím (2) | Rozhodne nesúhlasím (1) |
| 4) V škole je nedostatok špecializovaných učební. | | | |
| Rozhodne súhlasím (4) | Skôr súhlasím (3) | Skôr nesúhlasím (2) | Rozhodne nesúhlasím (1) |
| 5) V škole je vždy upratané. | | | |
| Rozhodne súhlasím (4) | Skôr súhlasím (3) | Skôr nesúhlasím (2) | Rozhodne nesúhlasím (1) |
| 6) Stav hygienických zariadení (WC, sprchy, umývárne, ...) je vyhovujúci. | | | |
| Rozhodne súhlasím (4) | Skôr súhlasím (3) | Skôr nesúhlasím (2) | Rozhodne nesúhlasím (1) |
| 7) Mám k dispozícii dostatok pomôcok na vyučovanie. | | | |
| Rozhodne súhlasím (4) | Skôr súhlasím (3) | Skôr nesúhlasím (2) | Rozhodne nesúhlasím (1) |

| | | | |
|--|----------------------|------------------------|----------------------------|
| 8) V učebniach, v ktorých učím, som spokojný/á s didaktickou technikou. | | | |
| Rozhodne súhlasím (4) | Skôr súhlasím (3) | Skôr nesúhlasím (2) | Rozhodne nesúhlasím (1) |
| 9) Škola disponuje množstvom dostupných informačných zdrojov pre vyučovanie (knihy, učebnice, časopisy ...) | | | |
| Rozhodne súhlasím (4) | Skôr súhlasím (3) | Skôr nesúhlasím (2) | Rozhodne nesúhlasím (1) |
| 10) So stravou v školskej jedálni som spokojný/á. | | | |
| Rozhodne súhlasím (4) | Skôr súhlasím (3) | Skôr nesúhlasím (2) | Rozhodne nesúhlasím (1) |
| 11) Vybavenie zborovne je funkčné/účelné. | | | |
| Rozhodne súhlasím (4) | Skôr súhlasím (3) | Skôr nesúhlasím (2) | Rozhodne nesúhlasím (1) |
| 12) Od žiakov často počúvam, že niektorí učitelia nie sú schopní odpovedať na ich otázky, ktoré sa týkajú učiva. | | | |
| Rozhodne súhlasím (4) | Skôr súhlasím (3) | Skôr nesúhlasím (2) | Rozhodne nesúhlasím (1) |
| 13) Myslím si, že mnoho mojich kolegov chce zo školy odísť. | | | |
| Rozhodne súhlasím (4) | Skôr súhlasím (3) | Skôr nesúhlasím (2) | Rozhodne nesúhlasím (1) |
| 14) Mnoho rodičov ma uráža. | | | |
| Rozhodne súhlasím (4) | Skôr súhlasím (3) | Skôr nesúhlasím (2) | Rozhodne nesúhlasím (1) |
| 15) Komunikácia medzi vedením školy a učiteľmi je bezproblémová. | | | |
| Rozhodne súhlasím (4) | Skôr súhlasím (3) | Skôr nesúhlasím (2) | Rozhodne nesúhlasím (1) |
| 16) Myslím si, že moja práca v škole je dostatočne finančne ohodnotená. | | | |
| Rozhodne súhlasím (4) | Skôr súhlasím (3) | Skôr nesúhlasím (2) | Rozhodne nesúhlasím (1) |
| 17) Vedenie školy ma už niekoľkokrát sklamalo svojím postojom k záležitostiam týkajúcim sa učiteľov. | | | |
| Rozhodne súhlasím (4) | Skôr súhlasím (3) | Skôr nesúhlasím (2) | Rozhodne nesúhlasím (1) |

| | | | |
|--|----------------------|------------------------|----------------------------|
| 18) Žiaci našej školy nie sú ochotní vzájomne si pomáhať. | | | |
| Rozhodne súhlasím (4) | Skôr súhlasím (3) | Skôr nesúhlasím (2) | Rozhodne nesúhlasím (1) |
| 19) Na väčšinu svojich žiakov sa môžem spoľahnúť. | | | |
| Rozhodne súhlasím (4) | Skôr súhlasím (3) | Skôr nesúhlasím (2) | Rozhodne nesúhlasím (1) |
| 20) Mám strach z niektorých žiakov našej školy. | | | |
| Rozhodne súhlasím (4) | Skôr súhlasím (3) | Skôr nesúhlasím (2) | Rozhodne nesúhlasím (1) |
| 21) Bojím sa niektorých kolegov v škole. | | | |
| Rozhodne súhlasím (4) | Skôr súhlasím (3) | Skôr nesúhlasím (2) | Rozhodne nesúhlasím (1) |
| 22) Žiaci sa boja niektorých spolužiakov. | | | |
| Rozhodne súhlasím (4) | Skôr súhlasím (3) | Skôr nesúhlasím (2) | Rozhodne nesúhlasím (1) |
| 23) Žiaci sú ochotní pomáhať mi s prípravou na vyučovanie. | | | |
| Rozhodne súhlasím (4) | Skôr súhlasím (3) | Skôr nesúhlasím (2) | Rozhodne nesúhlasím (1) |
| 24) Som spokojný/á s tým, čo sa žiaci na mojich hodinách naučia. | | | |
| Rozhodne súhlasím (4) | Skôr súhlasím (3) | Skôr nesúhlasím (2) | Rozhodne nesúhlasím (1) |
| 25) Oceňujem snahu svojich žiakov podávať v škole čo najlepšie výkony. | | | |
| Rozhodne súhlasím (4) | Skôr súhlasím (3) | Skôr nesúhlasím (2) | Rozhodne nesúhlasím (1) |
| 26) Niektorí kolegovia ma svojimi požiadavkami obmedzujú. | | | |
| Rozhodne súhlasím (4) | Skôr súhlasím (3) | Skôr nesúhlasím (2) | Rozhodne nesúhlasím (1) |
| 27) V našej škole môžem naplno uplatniť svoj potenciál nad rámec výučby. | | | |
| Rozhodne súhlasím (4) | Skôr súhlasím (3) | Skôr nesúhlasím (2) | Rozhodne nesúhlasím (1) |
| 28) V našej škole sa nič zaujímavé nedeje. | | | |

| Rozhodne súhlasím (4) | Skôr súhlasím (3) | Skôr nesúhlasím (2) | Rozhodne nesúhlasím (1) | |
|---|----------------------|------------------------|----------------------------|-----------------|
| 29) V škole majú žiaci možnosť objavovať nové veci. | | | | |
| Rozhodne súhlasím (4) | Skôr súhlasím (3) | Skôr nesúhlasím (2) | Rozhodne nesúhlasím (1) | |
| 30) Vedenie školy podporuje, keď učitelia uplatňujú vo výučbe rôzne inovácie. | | | | |
| Rozhodne súhlasím (4) | Skôr súhlasím (3) | Skôr nesúhlasím (2) | Rozhodne nesúhlasím (1) | |
| 31) Všetci žiaci dodržiavajú pravidlá v škole. | | | | |
| Rozhodne súhlasím (4) | Skôr súhlasím (3) | Skôr nesúhlasím (2) | Rozhodne nesúhlasím (1) | |
| 32) Niektorí učitelia pravidlá nedodržiavajú. | | | | |
| Rozhodne súhlasím (4) | Skôr súhlasím (3) | Skôr nesúhlasím (2) | Rozhodne nesúhlasím (1) | |
| 33) Môj rozvrh hodín mi každoročne vyhovuje. | | | | |
| Rozhodne súhlasím (4) | Skôr súhlasím (3) | Skôr nesúhlasím (2) | Rozhodne nesúhlasím (1) | |
| 34) Som rád/rada, že pracujem v tejto škole. | | | | |
| Rozhodne súhlasím (4) | Skôr súhlasím (3) | Skôr nesúhlasím (2) | Rozhodne nesúhlasím (1) | |
| 35) Myslím si, že naše škola má v porovnaní s ostatnými školami v okolí dobré meno. | | | | |
| Rozhodne súhlasím (4) | Skôr súhlasím (3) | Skôr nesúhlasím (2) | Rozhodne nesúhlasím (1) | |
| 36) Ste: | | muž | žena | |
| 37) Ako dlho pracujete v tejto škole? | | | | |
| 0-2 roky | 3-10 rokov | 11-18 rokov | 19-26 rokov | 27 a viac rokov |

Ďakujeme za čas, ktorý ste venovali vyplneniu dotazníka. V prípade, že by ste chceli niečo dodať k téme dotazníka alebo k uvedeným tvrdeniam, tu je priestor pre vaše poznámky:

.....

PRÍLOHA B

KŠŽ - Klíma školy – dotazník pre žiaka

KŠŽ – Mareš, J., Ježek, S., Grecmanová, H., Dopita, M.
Adaptovali: Špringelová - Bukvajová, M., Fülöpová, E.

Dotazník pre žiakov

Keď sa povie škola...Vybaví sa ti prostredie, ktoré veľmi dobre poznáš. Tvoje informácie môžu prispieť k odhaleniu prípadných nedostatkov a k zlepšeniu života v škole. Zamysli sa nad uvedenými tvrdeniami, ktoré súvisia s tvojou školou a tým, čo sa v nej deje (odohráva). Posudzuj celú svoju školu, všetkých tvojich učiteľov i spolužiakov, ktorých poznáš. Premýšľaj, ako to vnímaš ty. Zváž a rozhodni sa, či v tomto dotazníku s určitým názorom alebo tvrdením môžeš rozhodne súhlasiť, skôr súhlasiť, skôr nesúhlasiť a alebo rozhodne nesúhlasiť. Označ príslušné políčko. Je dôležité, aby si sa vyjadril/a v každom riadku. Celý dotazník je anonymný. Vyplňovanie dotazníka trvá približne 20 minút.

Budova našej školy sa mi páči.

| | | | |
|--------------------------|----------------------|------------------------|----------------------------|
| Rozhodne súhlasím (4) | Skôr súhlasím (3) | Skôr nesúhlasím (2) | Rozhodne nesúhlasím (1) |
|--------------------------|----------------------|------------------------|----------------------------|

Ak s tvrdením „Budova našej školy sa mi páči“ rozhodne súhlasíš (s tvrdením sa stotožňuješ) označ číslicu 4. Ak s tvrdením rozhodne nesúhlasíš, označ číslicu 1. Ak to je niečo medzi tým, napr. skôr súhlasím, označ číslicu 3 ako na príklade vyššie.

| | | | |
|---|----------------------|------------------------|----------------------------|
| 1) Budova našej školy sa mi páči. | | | |
| Rozhodne súhlasím (4) | Skôr súhlasím (3) | Skôr nesúhlasím (2) | Rozhodne nesúhlasím (1) |
| 2) Výzdoba školy sa mi páči. | | | |
| Rozhodne súhlasím (4) | Skôr súhlasím (3) | Skôr nesúhlasím (2) | Rozhodne nesúhlasím (1) |
| 3) Okolie školy považujem za upravené. | | | |
| Rozhodne súhlasím (4) | Skôr súhlasím (3) | Skôr nesúhlasím (2) | Rozhodne nesúhlasím (1) |
| 4) V škole je vždy upratané. | | | |
| Rozhodne súhlasím (4) | Skôr súhlasím (3) | Skôr nesúhlasím (2) | Rozhodne nesúhlasím (1) |
| 5) Nevyhovuje mi priestor pre odkladanie vlastných vecí v škole. | | | |
| Rozhodne súhlasím (4) | Skôr súhlasím (3) | Skôr nesúhlasím (2) | Rozhodne nesúhlasím (1) |
| 6) Stav hygienických zariadení (WC, sprchy, umývárne ...) je vyhovujúci. | | | |

| Rozhodne súhlasím (4) | Skôr súhlasím (3) | Skôr nesúhlasím (2) | Rozhodne nesúhlasím (1) |
|--|----------------------|------------------------|----------------------------|
| 7) Som spokojný/á s nábytkom našej školy (s lavicami, stoličkami, ...). | | | |
| Rozhodne súhlasím (4) | Skôr súhlasím (3) | Skôr nesúhlasím (2) | Rozhodne nesúhlasím (1) |
| 8) Som spokojný/á s vybavením našej telocvične. | | | |
| Rozhodne súhlasím (4) | Skôr súhlasím (3) | Skôr nesúhlasím (2) | Rozhodne nesúhlasím (1) |
| 9) Jedlo v školskej jedálni mi vždy chutí. | | | |
| Rozhodne súhlasím (4) | Skôr súhlasím (3) | Skôr nesúhlasím (2) | Rozhodne nesúhlasím (1) |
| 10) Učitelia majú pochopenie pre moje problémy. | | | |
| Rozhodne súhlasím (4) | Skôr súhlasím (3) | Skôr nesúhlasím (2) | Rozhodne nesúhlasím (1) |
| 11) Myslím si, že učitelia nadržávajú niektorým spolužiakom. | | | |
| Rozhodne súhlasím (4) | Skôr súhlasím (3) | Skôr nesúhlasím (2) | Rozhodne nesúhlasím (1) |
| 12) Učitelia dodržiať všetko, čo nám sľúbia. | | | |
| Rozhodne súhlasím (4) | Skôr súhlasím (3) | Skôr nesúhlasím (2) | Rozhodne nesúhlasím (1) |
| 13) Väčšina učiteľov mi zle vysvetľuje učivo. | | | |
| Rozhodne súhlasím (4) | Skôr súhlasím (3) | Skôr nesúhlasím (2) | Rozhodne nesúhlasím (1) |
| 14) Všetci učitelia majú prehľad o tom, čo učia. | | | |
| Rozhodne súhlasím (4) | Skôr súhlasím (3) | Skôr nesúhlasím (2) | Rozhodne nesúhlasím (1) |
| 15) Na vyučovacej hodine sa vždy nudím. | | | |
| Rozhodne súhlasím (4) | Skôr súhlasím (3) | Skôr nesúhlasím (2) | Rozhodne nesúhlasím (1) |
| 16) Mám radosť zo svojich školských úspechov. | | | |
| Rozhodne súhlasím (4) | Skôr súhlasím (3) | Skôr nesúhlasím (2) | Rozhodne nesúhlasím (1) |

| | | | |
|--|----------------------|------------------------|----------------------------|
| 17) V škole mám spolužiaka, ktorému sa môžem s čímkoľvek zdôveriť. | | | |
| Rozhodne súhlasím (4) | Skôr súhlasím (3) | Skôr nesúhlasím (2) | Rozhodne nesúhlasím (1) |
| 18) Na všetkých spolužiakov sa môžem spoľahnúť. | | | |
| Rozhodne súhlasím (4) | Skôr súhlasím (3) | Skôr nesúhlasím (2) | Rozhodne nesúhlasím (1) |
| 19) So spolužiakmi sa navzájom uznávame. | | | |
| Rozhodne súhlasím (4) | Skôr súhlasím (3) | Skôr nesúhlasím (2) | Rozhodne nesúhlasím (1) |
| 20) Pred spolužiakmi môžem priznať každú svoju chybu. | | | |
| Rozhodne súhlasím (4) | Skôr súhlasím (3) | Skôr nesúhlasím (2) | Rozhodne nesúhlasím (1) |
| 21) Mám strach z niektorých spolužiakov. | | | |
| Rozhodne súhlasím (4) | Skôr súhlasím (3) | Skôr nesúhlasím (2) | Rozhodne nesúhlasím (1) |
| 22) Myslím si, že učitelia nás rešpektujú. | | | |
| Rozhodne súhlasím (4) | Skôr súhlasím (3) | Skôr nesúhlasím (2) | Rozhodne nesúhlasím (1) |
| 23) Bojím sa niektorých učiteľov. | | | |
| Rozhodne súhlasím (4) | Skôr súhlasím (3) | Skôr nesúhlasím (2) | Rozhodne nesúhlasím (1) |
| 24) Keď potrebujem, tak mi spolužiaci poradia. | | | |
| Rozhodne súhlasím (4) | Skôr súhlasím (3) | Skôr nesúhlasím (2) | Rozhodne nesúhlasím (1) |
| 25) Učitelia mi pomáhajú pri riešení problémov v škole. | | | |
| Rozhodne súhlasím (4) | Skôr súhlasím (3) | Skôr nesúhlasím (2) | Rozhodne nesúhlasím (1) |
| 26) U učiteľov môžem hľadať pomoc pri riešení problémov spojených s učením. | | | |
| Rozhodne súhlasím (4) | Skôr súhlasím (3) | Skôr nesúhlasím (2) | Rozhodne nesúhlasím (1) |
| 27) U učiteľov môžem hľadať pomoc pri riešení osobných problémov. | | | |

| | | | |
|--|----------------------|------------------------|----------------------------|
| Rozhodne súhlasím (4) | Skôr súhlasím (3) | Skôr nesúhlasím (2) | Rozhodne nesúhlasím (1) |
| 28) Na hodinách sa veľa naučím. | | | |
| Rozhodne súhlasím (4) | Skôr súhlasím (3) | Skôr nesúhlasím (2) | Rozhodne nesúhlasím (1) |
| 29) V škole sa snažím podávať čo najlepšie výkony. | | | |
| Rozhodne súhlasím (4) | Skôr súhlasím (3) | Skôr nesúhlasím (2) | Rozhodne nesúhlasím (1) |
| 30) Učitelia oceňujú len moje vedomosti, ale nie moju snahu. | | | |
| Rozhodne súhlasím (4) | Skôr súhlasím (3) | Skôr nesúhlasím (2) | Rozhodne nesúhlasím (1) |
| 31) Učitelia učia jednotvárne. | | | |
| Rozhodne súhlasím (4) | Skôr súhlasím (3) | Skôr nesúhlasím (2) | Rozhodne nesúhlasím (1) |
| 32) Počas vyučovacej hodiny sa môžem zapojiť do diskusie. | | | |
| Rozhodne súhlasím (4) | Skôr súhlasím (3) | Skôr nesúhlasím (2) | Rozhodne nesúhlasím (1) |
| 33) V škole mám možnosť ukázať, čo viem. | | | |
| Rozhodne súhlasím (4) | Skôr súhlasím (3) | Skôr nesúhlasím (2) | Rozhodne nesúhlasím (1) |
| 34) Som rád/rada, že chodím do tejto školy. | | | |
| Rozhodne súhlasím (4) | Skôr súhlasím (3) | Skôr nesúhlasím (2) | Rozhodne nesúhlasím (1) |
| 35) Myslím si, že naša škola má v porovnaní s ostatnými školami v okolí dobré meno. | | | |
| Rozhodne súhlasím (4) | Skôr súhlasím (3) | Skôr nesúhlasím (2) | Rozhodne nesúhlasím (1) |
| 36) Si: | chlapec | dievča | |

Ďakujeme za čas, ktorý si venoval/a vyplneniu dotazníka. Ak by si chcel/a niečo doplniť k téme dotazníka alebo k uvedeným tvrdeniam, tu je priestor pre tvoje postrehy, tvoje vyjadrenie:

.....

PRÍLOHA C
Ukážka reportu školy



Report z merania - Klíma školy

Škola: **051007**

Úvodom

Vážená pani riaditeľka, Vážený pán riaditeľ!

V tomto reporte nájdete hlavné informácie o výsledkoch Dotazníka klímy školy, ktoré boli určené pre učiteľov a žiakov. Poskytujú všeobecnú informáciu o tom, ako sa väčšina dopytovaných v škole cíti a ako o škole premýšľa.

Pojem klíma školy je v odbornej literatúre definovaný rôznymi spôsobmi. Klímu školy môžeme chápať ako súbor charakteristík - objektívnych aj subjektívnych, ktoré vyjadrujú celkový pocit alebo postoj, ktorý konkrétni ľudia o danej škole získavajú. Tento postoj je v čase relatívne stály a vytvára sa u všetkých, ktorí v škole pracujú alebo študujú, aj u tých, ktorí so školou prichádzajú do kontaktu iným spôsobom. Tieto pocity a postoje sú tiež dôležitou spoločnou témou, zhrnutím jednotlivých subjektívnych pohľadov na to, čo sa v škole deje, ako škola funguje a ako by fungovať mala. Ich zdieľanie je veľmi dôležité, pretože významne ovplyvňuje aj to, čo konkrétni ľudia v škole robia. Preto je klíma školy všeobecne vnímaná ako jedna z najdôležitejších charakteristík fungovania školy.

Dotazník klímy školy mal dve formy - pre učiteľa a pre žiaka. Učelia sa vyjadrovali k 36 otázkam dotazníka a žiaci k 37 otázkam.

Ďakujeme za všetky pravdivé odpovede a v prípade otázok môžete napísať mail na martina.bukvajova@nucem.sk



Informácie, ktoré tento report z merania poskytuje:

- celkové hodnotenie klímy školy
- hodnotenie jednotlivých oblastí klímy školy

V tabuľke 1 môžete vidieť, koľko učiteľov a žiakov vašej školy vyplnilo dotazník Klíma školy (KŠ). Graf 1 nám poskytuje prehľad o tom, aké priemerné hodnotenie respondenti vašej školy udali. Priame porovnanie hodnotenia žiakov a učiteľov nie je jednoznačne možné, pretože dotazníky neboli zhodné.

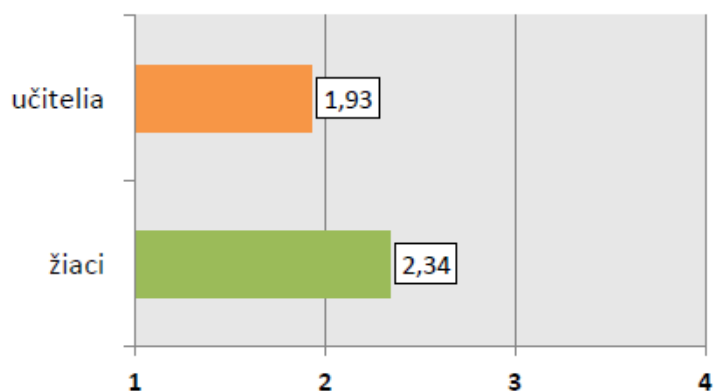
Tabuľka 1

| | |
|-----------------|----|
| Počet žiakov: | 69 |
| Počet učiteľov: | 19 |

Celkové hodnotenie klímy školy:

Hodnotiaci škála má hodnoty od 1 do 4 a rovnako ako pri známkach 1 znamená najpozitívnejšie hodnotenie a 4 hodnotenie najviac negatívne. Takto sú orientované všetky škály v tomto reporte. V grafe 1 je zobrazené celkové hodnotenie KŠ učiteľmi a žiakmi vašej školy.

Graf 1





Pre porovnanie hodnotenia klímy vašej školy a hodnoteniami iných škôl je možné použiť percentil. Váš percentil udáva, koľko percent škôl získalo rovnaké alebo lepšie hodnotenie ako vaša škola. Tu teda platí, čím je percentil nižší, tým vychádza škola v porovnaní s ostatnými lepšie t.j. orientácia percentilu je rovnaká ako pri hodnotiacej škále 1 až 4.

Učitelia:

1,93

je priemerná hodnota celkového hodnotenia klímy školy vašimi učiteľmi, čo podľa noriem zodpovedá

59

percentilu a oproti ostatným školám vaši učitelia hodnotia klímu školy **stredne pozitívne**

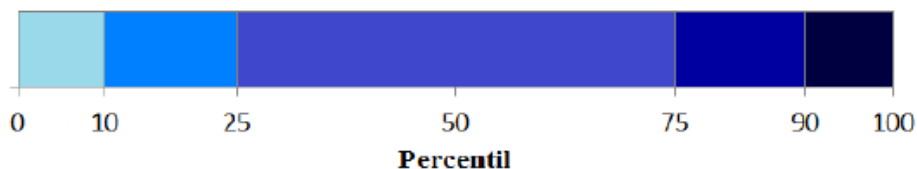
Žiaci:

2,34

je priemerná hodnota celkového hodnotenia klímy školy žiakmi vašej školy, čo podľa noriem zodpovedá

50

percentilu a oproti ostatným školám žiaci vašej školy hodnotia klímu školy **stredne pozitívne**





Dotazníkové meranie na vašej škole najviac pozitívne hodnotí nasledujúce položky, (pri negatívne formulovaných otázkach ich zahrnutie do tohto zoznamu znamená intenzívne popieranie prítomnosti dopytovaného javu):

Učitelia:

- 1) Mám strach z niektorých žiakov našej školy.
- 2) Mnoho rodičov ma uráža.
- 3) Bojím sa niektorých kolegov v škole.

Žiaci:

- 1) V škole je vždy upratané.
- 2) Počas vyučovacej hodiny sa môžem zapojiť do diskusie.
- 3) Keď potrebujem, tak mi spolužiaci poradia.

Ako najviac problematické sú respondentmi vnímané tieto položky:

Učitelia:

- 1) Myslím si, že moja práca v škole je dostatočne finančne ohodnotená.
- 2) V škole je nedostatok špecializovaných učební.
- 3) Budova školy sa mi páči.

Žiaci:

- 1) Mám strach z niektorých spolužiakov.
- 2) U učiteľov môžem hľadať pomoc pri riešení osobných problémov.
- 3) Budova našej školy sa mi páči.



Učítelia o klíme školy:

Rovnakým spôsobom, akým bolo zobrazené celkové hodnotenie klímy školy, sú v grafe 2 zobrazené oblasti klímy školy hodnotené učiteľmi. Zobrazené čísla sú potom uvedené v nasledujúcej tabuľke 2. Čím je nižšia hodnota v danej oblasti, tým je hodnotenie pozitívnejšie, čím je hodnota oblasti vyššia, tým je hodnotenie negatívnejšie.

Učítelia sa vyjadrovali k šiestim oblastiam klímy školy a to:

S1 - Spokojnosť v škole - zachytáva, ako sa učiteľ v škole cíti.

S2 - Nespokojnosť s procesmi v škole - zachytáva učiteľov nesúhlas s tým, čo a ako sa v škole robí - od nedodržania pravidiel cez nedostatočné aktivity školy smerom k žiakom až po výzdobu.

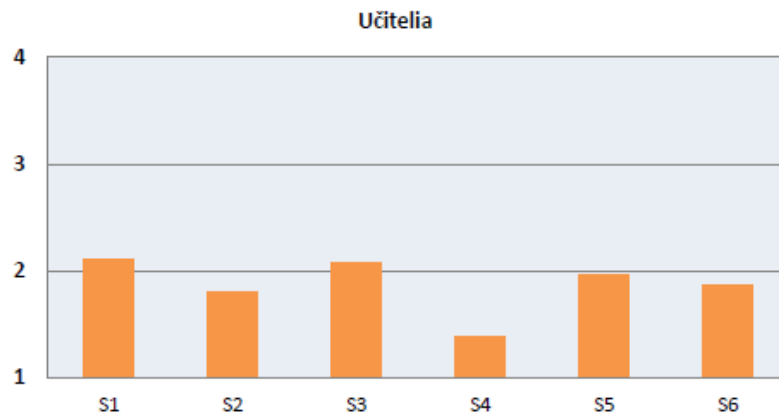
S3 - Vybavenie školy - zachytáva spokojnosť s vyučovacími pomôckami a vybavením učební.

S4 - Zlé vzťahy - zachytáva kritiku kvality medziľudských vzťahov v škole - strach, neochotu si pomáhať, urážajúcu komunikáciu a pod.

S5 - Ocenenie žiakov - zachytáva pozitívne hodnotenie žiakov učiteľmi, spokojnosť s výkonmi a správaním žiakov.

S6 - Fyzické prostredie školy - vystihuje hodnotenie, prostredia školy, budovy, čistoty, zborovne.

Graf 2



Tabuľka 2

| | S1 | S2 | S3 | S4 | S5 | S6 |
|----------------|------|------|------|------|------|------|
| Minimum | 1,25 | 1,14 | 1,20 | 1,00 | 1,40 | 1,20 |
| Priemer | 2,11 | 1,80 | 2,08 | 1,38 | 1,96 | 1,87 |
| Maximum | 3,25 | 2,86 | 3,20 | 2,00 | 2,60 | 2,60 |



Žiaci o klíme školy:

Rovnakým spôsobom, akým bolo zobrazené celkové hodnotenie klímy školy, sú v grafe 3 zobrazené oblasti klímy školy hodnotené žiakmi. Zobrazené čísla sú potom uvedené v nasledujúcej tabuľke 3. Čím je nižšia hodnota v danej oblasti, tým je hodnotenie pozitívnejšie, čím je hodnota oblasti vyššia, tým je hodnotenie negatívnejšie.

Žiaci sa vyjadrovali k piatim oblastiam klímy školy a to:

S1 - Spokojnosť s prostredím školy - zachytáva žiacke hodnotenie fyzického prostredia školy - bodovy, jej výzdoby a okolia. Zahŕňa tiež hodnotenie WC a nábytku.

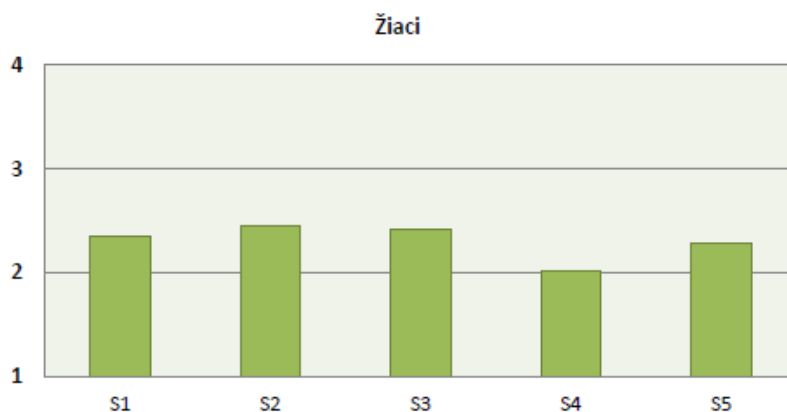
S2 - Vnímaná podpora zo strany učiteľov - zachytáva to, nakoľko žiaci vnímajú učiteľov ako podporujúcich, chápujúcich či napomáhajúcich.

S3 - Negatívne hodnotenie učiteľov - zachytáva súhlas s negatívnymi tvrdeniami o učiteľoch.

S4 - Učenie ma baví - zachytáva žiacke pozitívne hodnotenie učenia v škole, možnosť uplatniť v škole svoje možnosti, hrdosť na úspechy.

S5 - Vzťahy so spolužiakmi - zachytáva hodnotenie vzťahov so spolužiakmi (opora, spoľahlivosť, možnosť zveriť sa).

Graf 3



Tabuľka 3

| | S1 | S2 | S3 | S4 | S5 |
|----------------|------|------|------|------|------|
| Minimum | 1,33 | 1,33 | 1,33 | 1,17 | 1,40 |
| Priemer | 2,34 | 2,44 | 2,42 | 2,02 | 2,28 |
| Maximum | 3,50 | 3,33 | 3,67 | 3,17 | 3,60 |

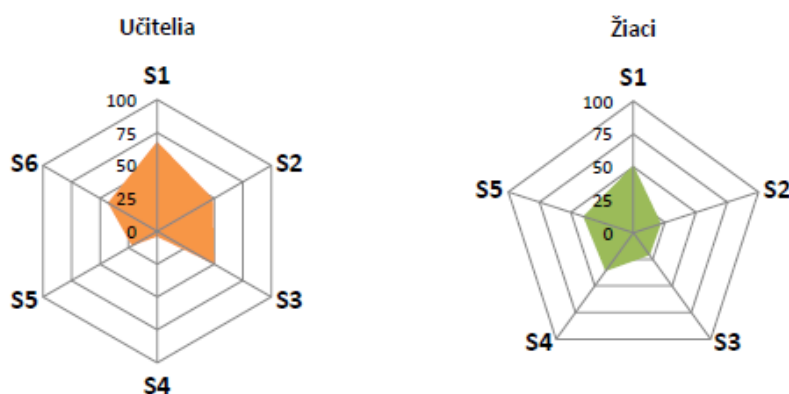


Záver reportu

Stručnú rekapituláciu hlavných výsledkov ponúkajú nasledujúce pavučinové grafy (graf 4). Jednotlivé osi ukazujú porovnanie výsledkov školy s percentilovou normou. Toto zobrazenie jednak zobrazuje problematické aspekty z pohľadu respondentov, ale i rámcovú predstavu o celkovom hodnotení. Čím menšiu plochu grafu výsledný mnohoúholník pokrýva, tým je klíma školy lepšia – v porovnaní so 68 gymnáziami, ktoré boli použité pre stanovenie orientačných noriem pre žiakov a so 54 gymnáziami, ktoré boli použité pre stanovenie orientačných noriem pre učiteľov.

Zhrnutie percentilových výsledkov:

Graf 4



Učitelia

- S1 - Spokojnosť v škole
- S2 - Nespokojnosť s procesmi v škole
- S3 - Vybavenie školy
- S4 - Zlé vzťahy
- S5 - Ocenenie žiakov
- S6 - Fyzické prostredie školy

Žiaci

- S1 - Spokojnosť s prostredím školy
- S2 - Vnímaná podpora zo strany učiteľov
- S3 - Negatívne hodnotenie učiteľov
- S4 - Učenie ma baví
- S5 - Vzťahy so spolužiakmi