



Správa z merania interakčného štýlu učiteľa

Výskum sprievodných aspektov vzdelávania

Spracovala:

Mgr. Soňa Vašíčková

Názov projektu: **Zvyšovanie kvality vzdelávania na základných a stredných školách s využitím elektronického testovania**

Bratislava 2015

Obsah

ZOZNAM POUŽITÝCH SKRATIEK.....	3
ZOZNAM TABULIEK A GRAFOV	4
1 ÚVOD	5
1.1 Pedagogická interakcia.....	6
2 METÓDY	9
2.1 Pôvod dotazníka interakčného štýlu učiteľa a jeho charakteristika	9
2.2 Úprava dotazníka interakčného štýlu učiteľa pre potreby nášho výskumu	10
2.3 Podmienky administrácie	11
2.4 Charakteristika súboru žiakov	11
2.5 Charakteristika súboru učiteľov	11
3 VÝSLEDKY.....	14
3.1 Konštruktová validita dotazníka	14
3.2 Charakteristiky interakčného štýlu učiteľov z hodnotenia žiakov	19
3.3 Charakteristiky interakčného štýlu učiteľov na základe sebahodnotenia	22
3.4 Spokojnosť so vzťahmi a interakčné štýly učiteľov	23
3.5 Odporúčania pre zlepšenie vzťahov medzi učiteľmi a žiakmi	25
4 ZÁVER.....	26
LITERATÚRA	28
PRÍLOHY	29

ZOZNAM POUŽITÝCH SKRATIEK

DIŠU – dotazník interakčného štýlu učiteľa

GYM – gymnáziá

ZŠ – základné školy

MAT – matematika

SJL – slovenský jazyk a literatúra

TRU – triedny učiteľ

BA – Bratislavský kraj

TT – Trnavský kraj

TN – Trenčiansky kraj

NR – Nitriansky kraj

ZA – Žilinský kraj

BB – Banskobystrický kraj

PO – Prešovský kraj

KE – Košický kraj

ZOZNAM TABULIEK A GRAFOV

Graf 1 Cirkumplex interakčných štýlov	9
Graf 2 Percentuálne zapojenie žiakov v jednotlivých krajoch	11
Graf 3 Pomer zúčastnených učiteľov podľa vyučovaných predmetov	12
Graf 4 Pomer zúčastnených učiteľov podľa praxe na danej škole	12
Graf 5 Percentuálne zapojenie učiteľov v jednotlivých krajoch	13
Graf 6 Histogramy rozloženia hodnôt jednotlivých charakteristík interakčných štýlov učiteľov z hodnotenia žiakov	17
Graf 7 Porovnanie hodnotení žiakov na základných školách a gymnáziách	19
Graf 8 Porovnanie výsledkov učiteľov matematiky, slovenského jazyka a literatúry a triednych učiteľov	20
Graf 9 Porovnanie hodnotení dievčat a chlapcov na gymnáziách	20
Graf 10 Porovnanie interakčných štýlov učiteľov (mužov) a učiteliek (žien)	21
Graf 11 Porovnanie interakčných štýlov podľa praxe učiteľov na gymnáziách	21
Graf 12 Porovnanie sebahodnotenia interakčných štýlov učiteľov s hodnotením žiakov	22
Graf 13 Porovnanie spokojnosti žiakov a učiteľov so vzájomnými vzťahmi	23
Graf 14 Porovnanie profilov interakčných štýlov na základe spokojnosti so vzťahmi	23
Graf 15 Percentuálne znázornenie spokojnosti s kolegiálnymi vzťahmi	24
Tabuľka 1 Korelačné vzťahy položiek s charakteristikami žiackeho dotazníka	14
Tabuľka 2 Korelačné vzťahy položiek s charakteristikami učiteľského dotazníka	15
Tabuľka 3 Interkorelácie charakteristík učiteľského dotazníka	15
Tabuľka 4 Interkorelácie charakteristík žiackeho dotazníka	16
Tabuľka 5 Reliabilita dotazníka interakčného štýlu učiteľa	16
Tabuľka 6 Testy normality charakteristík interakčného štýlu učiteľa	16
Tabuľka 7 Priemerné výsledky interakčných štýlov učiteľov z hodnotenia žiakov	19
Tabuľka 8 Priemerné výsledky interakčných štýlov učiteľov z hodnotenia učiteľov	22
Tabuľka 9 Korelačné koeficienty interakčných štýlov a spokojnosti s učiteľmi matematiky, slovenského jazyka a literatúry a triednymi učiteľmi	24

1 ÚVOD

Výskum sprievodných aspektov vzdelávania zahŕňa okrem skúmania študijných predpokladov, kam zaraďujeme intelektový potenciál, motiváciu a rodinné zázemie žiaka, aj sociálnu klímu školy. Kvalita interpersonálnych vzťahov totiž podmieňuje efektivitu výchovného aj vzdelávacieho procesu. Z názorov skupiny učiteľov a riaditeľov stredných škôl sa na popredných miestach určujúcich kľúčové javy, vlastnosti a činnosti príznačné pre život a kvalitu škôl, umiestnili „kvalita učiteľa“ a „vzťah učiteľ – žiak“ (Juščáková, 2011). Kvalita vzťahu medzi učiteľom a žiakom ovplyvňuje: šírku a hĺbku výchovného pôsobenia, vzťah žiaka k učebnému predmetu, vzťah žiaka k učeniu sa, sociálnu klímu a priebeh vyučovania, vzťah žiaka ku škole ako takej, vzájomné vzťahy a správanie sa žiakov navzájom, ako aj duševné zdravie učiteľa a žiakov (predovšetkým žiaka, pretože jeho psychika je ešte neustálená, stále sa vyvíjajúca).

Špecifikom tohto vzťahu sú nasledujúce zložky, ktoré odlišujú tento vzťah od iných druhov sociálnych vzťahov. Oficiálna zložka sa tvorí v škole (alebo inom zariadení), kde majú učiteľ aj žiak pevne vymedzené funkcie aj úlohy. Pod rodičovsko-synovskú zložku spadajú úlohy, ktoré zvyčajne vykonávajú rodičia, pokiaľ žiak hľadá rovnakú oporu, pomoc a citový ohlas aj u učiteľa. Priateľská zložka zahŕňa zverovanie sa žiaka so svojimi problémami, názormi, plánmi, podobne ako aj osobná a ľudská zložka, ktorej súčasťou sú rôzne spoločné zážitky, akcie a výmena názorov. Optimálnu podobu vzájomného vzťahu učiteľ – žiak zabezpečuje správne proporcionálne zastúpenie jednotlivých zložiek, ktoré bude zrejme v každom vekovom období nadobúdať trochu inú podobu.

K vytvoreniu vzťahov vo výchovno-vzdelávacom procese dochádza medzi učiteľom a žiakom (žiakmi) nevyhnutne. Tieto vzťahy vznikajú ako dôsledok sústavnej sociálnej interakcie a vymedzenie ich podstaty závisí od uhla pohľadu. Pri pohľade zo strany pedagóga sa vzťah učiteľa k žiakovi javí ako prevažne vedome volený prístup alebo postoj, ktorý vyplynul z určitého ohodnotenia žiakovej osobnosti (jeho chápatosti, mravných vlastností, postojov k učeniu a sebe, ale aj vonkajšieho vzhľadu...). Navonok sa tento prístup prejavuje v citovom postoji k žiakovi (sympatia – antipatia, empatia), v starostlivosti, vo volených metódach a formách práce s ním a v miere úsilia, ktoré žiakovi venuje. Podľa Correla (In: Vašíčková, 2013) je vzťah učiteľa k žiakovi funkciou jeho postoja k sebe samému. Učiteľ si väčšinou cení a váži u žiaka to, čo si váži aj u seba. Od pedagóga (ako profesionála) sa očakáva určitý odstup, posúdenie žiakových potrieb bez ohľadu na vlastné pocity, tak, aby mohol účinne vzdelávať a vychovávať. Pre efektívnosť svojej práce potrebuje mať u žiaka autoritu, ale zároveň potrebuje byť aj prijímaný, takže sa otvára len do takej miery, kým pocíti hrozbu možného odmietnutia.

Pri pohľade zo strany žiaka sa vzťah žiaka k učiteľovi javí ako stupeň a kvalita (v zmysle kladných a záporných citov) emocionálnej pripútanosti žiaka na učiteľa a čím sú žiaci starší, tým je vyšší stupeň racionálneho zdôvodnenia. Citová viazanosť žiaka k učiteľovi môže vzniknúť vedome alebo nevedome v dôsledku hodnotenia pedagógovej osobnosti, jeho postoja a prístupu k sebe samému. Navonok sa prejavuje najmä mierou ochoty prijímať alebo odmietat' učiteľov výchovno-vyučovacích vplyv, v stupni rešpektu, dobrovoľnej snahy plniť učiteľove príkazy i želania a obdivu v miere, akej si žiak berie učiteľovu osobnosť za vzor. Vzťah k učiteľovi si väčšinou žiaci vytvárajú postupne, podľa toho, ako ho lepšie a hlbšie

spoznávajú. Vytvorenie kladného vzťahu trvá spravidla dlhšie, lebo vyžaduje viac dôvodov, kým záporný vzťah môže vzniknúť často aj náhle, na základe jednej výraznej skúsenosti. S postupujúcim vekom môžu žiaci svoje postoje prehodnocovať. Vzťah k učiteľovi je často ovplyvnený aj vzťahom žiaka k vyučovanému predmetu.

Učiteľ si vytvára vzťah nielen k jednotlivým žiakom, ale aj k triede ako celku. Pre zabezpečenie učiteľovho vplyvu na žiakov sú oba tieto vzťahy nevyhnutné, navzájom sa prelínajú a dopĺňajú, ani jeden nemožno nadradovať alebo odsúvať do úzadia. Pedagógov nesprávny vzťah k jednotlivým žiakom (protekcia alebo prenasledovanie vyplývajúce aj z chýb typu prvý dojem) sa záporne odráža aj na jeho vzťahu k celej triede. Pozitívny vzťah učiteľa k žiakom celej triedy mu umožňuje vybudovať prostredie s takou sociálnou klímou, ktorá zabezpečí najpriaznivejšie predpoklady pre úspešnú pedagogickú prácu. Naopak, keď si učiteľ vytvorí nesprávny vzťah, negatívne sa to odráža na vzťahu žiakov k nemu, ale aj v jeho vlastnej psychike. Keď učiteľovi chýba takýto vzťah alebo je nedostatočný, žiaci usudzujú, že učiteľ nemá ich triedu rád a podobne reagujú aj oni, neposlúchajú, robia napriek, neučia sa poriadne a učiteľ nerád v takej triede učí.

Učiteľova činnosť nemôže byť orientovaná len na odovzdávanie vedomostí (čítať, písať, počítať, poznávať prírodu...). Samotná úroveň vzdelanosti žiakov nadobudnutá vo výchovno-vzdelávacom procese ešte nezaručuje dostatočné predpoklady pre úspešné zamestnanie. Opodstatnenosť učiteľského povolania vyplýva najmä z funkcií: rozvíjať záujem žiakov o učenie, formovať návyky žiakov samostatne pracovať, rozvíjať city detí, ich motiváciu a aktivitu, ich socializáciu, komunikáciu a hodnotový systém (Obdržálek, 2004). Ťažisko činností učiteľa sa teda presúva z odovzdávania poznatkov k poradenstvu, organizácii poznávania, motivácii a prebúdzaniu záujmu žiakov o učivo a k ich aktivizácii riadenia vlastného výchovno-vzdelávacieho procesu.

1.1 Interakcia učiteľ – žiak

Vzájomná interakcia medzi učiteľom a žiakom (žiakmi) je determinujúcim prostriedkom výchovno-vzdelávacieho procesu, kvalita tejto interakcie bezprostredne vplýva na jeho úspešnosť. Termínom interakcia rozumieme v pedagogike vzájomné pôsobenie (vplývanie) človeka na človeka. Táto interakcia je dvojstranná, zúčastňujú sa jej učiteľ i žiaci a správanie jednej strany ovplyvňuje správanie druhej strany. Samostatný úsek interakcie sa označuje ako interakčná epizóda, ktorá môže mať rôznu dĺžku. Interakcia prebieha formou verbálnej aj neverbálnej komunikácie. Učiteľov prejav v komunikácii odráža jeho osobnostné vlastnosti, naznačuje, či je priateľský, vychádza žiakom v ústrety, alebo je neistý, často váha a pod. Interakčný štýl je spôsob interakcie, ktorý učiteľ preferuje. Je to relatívne stabilná charakteristika, ktorá ho dobre reprezentuje. Žiakom tak umožňuje predvídať učiteľove správanie a aj sa naň pripraviť.

Autori Wubbels a Levy (1993) identifikovali na základe prevládajúcich interakčných štýlov 8 typov učiteľov:

Direktívny typ učiteľa – prostredie na vyučovanie je dobre štruktúrované a orientované na úlohy. Organizácia vyučovania je efektívna, dodržiava sa začiatok aj koniec hodiny. Diskusiám v triede dominuje učiteľ, ale darí sa mu udržať aj záujem žiakov. Zvyčajne nie je žiakom moc blízky, ale občas vie byť aj priateľský a chápací. Je vysoko orientovaný na výkon, rád vyvoláva žiakov, ktorí nedávajú pozor.

Autoritatívny typ učiteľa – prostredie je dobre štruktúrované, príjemné a orientované na úlohy. Pravidlá a postupy sú jasné, študenti nepotrebujú pripomienky. Sú veľmi sústredení a zvyčajne pracujú lepšie ako pri direktívnom type. Autoritatívny učiteľ je nadšený a otvorený potrebám študentov, osobne sa o nich zaujíma. Vo vyučovaní využíva rôzne techniky, hodiny sú dobre naplánované a jednotlivé aktivity logicky usporiadané. Študenti ho označujú ako dobrého učiteľa.

Tolerantno-autoritatívny typ učiteľa – udržuje štruktúru hodiny, ktorá podporuje zodpovednosť a slobodu študentov. Využíva veľa metód, na ktoré žiaci dobre reagujú, práca ich baví, zapájajú sa, často využíva formu práce v malých skupinkách. Prostredie v triede je podobné ako pri autoritatívnom type, ale tolerantno-autoritatívny učiteľ nadväzuje so žiakmi bližšie vzťahy. Učiteľ aj žiaci sa často smejú a nie je potrebné vynucovať si pravidlá. Menšie rušenia si učiteľ nevšímá, radšej sa sústreďí na hodinu.

Tolerantný typ učiteľa – pri tomto type sa pohľad amerických a holandských odborníkov rozchádza kvôli odlišnému postoju k dominancii, ktorá je charakteristická pre amerických učiteľov. Podľa Holanďanov je atmosféra v triede prívetivá a podporujúca, študenti sú spokojní, majú viac slobody ako pri predchádzajúcich typoch, ako aj reálnu šancu ovplyvniť kurikulum a inštrukcie. Žiaci oceňujú osobný záujem učiteľa a jeho schopnosť zladiť učebnú látku s ich štýlmi učenia, často pracujú svojím tempom a niekedy sa môže zdať pracovná atmosféra mierne chaotická. V USA je tolerantný typ učiteľa vnímaný ako dezorganizovaný, nemá dobre pripravené hodiny, nie sú pre žiakov stimulujúce. Často začína hodinu vysvetľovaním učiva a potom žiaci pracujú samostatne. Zaujíma sa o osobný život študentov, ale jeho akademické očakávania sú nejasné.

Neisto-tolerantný typ učiteľa – je veľmi kooperatívny, ale vedenie triedy je slabé. Hodiny sú málo štruktúrované a obsah na seba nenadväzuje. K daniu v triede je ľahostajný, toleruje nepokoj, je zaujatý hodinou a ochotne opakovane vysvetľuje učivo študentom, ktorí ho však nepočúvajú, lebo nie sú orientovaní na úlohu. Pravidlá sú nejasné, žiaci nevedia, čo môžu očakávať, keď ich porušia, zopár pokusov zastaviť zlé správanie žiakov je bez potrebného dôrazu a majú len slabý efekt na triedu. Očakávania učiteľa týkajúce sa výkonu žiakov sú minimálne a väčšinou krátkodobé, výsledkom je neproduktívna rovnováha, v ktorej si každý ide svojou cestou.

Neisto-agresívny typ učiteľa – jeho triedy sú charakteristické agresívnym druhom neporiadku, učiteľ i žiaci sa k sebe správajú ako oponenti a trávajú väčšinu času eskalovaním konfliktu. Študenti sa chopia každej príležitosti rušiť vyučovanie a nepretržite provokujú učiteľa vyskakovaním, smiechom alebo vykrikovaním, na čo reaguje učiteľ panicky, čím sa ešte zvyšuje nedisciplinovanosť žiakov. Učiteľove správanie je nevyrovnané a nepredvídateľné, zúfalo sa snaží udržať disciplínu, ale často neidentifikuje správne najväčších rušiteľov a nezostáva mu dostatok času ani energie na samotné vyučovanie.

Represívny typ učiteľa – je prototypom rigidity, má prehnané reakcie aj na drobné priestupky, býva sarkastický a dáva horšie známky. Hodiny sú štruktúrované, ale nie veľmi dobre organizované, študentom sa pri práci nedostáva pomoci od učiteľa, akákoľvek iniciatíva je potláčaná. Atmosféra je prísne strážená, neprijemná, plná strachu, žiaci sa nezapájajú, dodržia pravidlá, lebo sa boja výbuchov zlosti učiteľa, ktorý im pripadá nedotklivý a nešťastný.

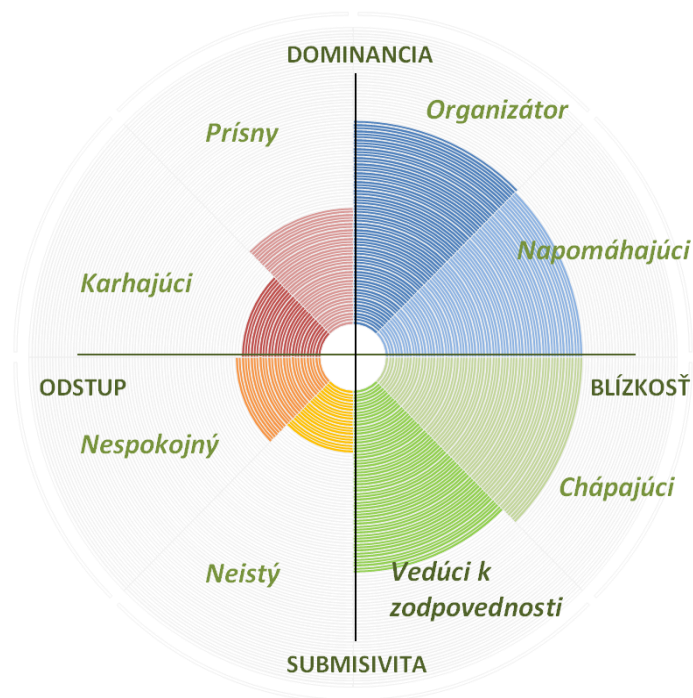
Učiteľ „pracant“ – sa nachádza niekde medzi neisto-tolerantným a neisto-agresívnym typom, má s nimi spoločnú sústavnú snahu o presadenie svojej autority, v ktorej býva úspešný, ale za

cenu vynaloženia priveľkého množstva energie. Učiteľ „pracant“ nemá k žiakom priveľmi blízko, keďže ho plne vyčerpáva udržanie disciplíny, drží sa zaužívaných postupov, v ktorých prevláda jednosmerný tok informácií od neho k žiakom, novým metódam, zapájajúcim viac žiakov, sa radšej vyhýba. Študenti sú pozorní, kým ich učiteľ aktívne motivuje, školská klíma je málo podporujúca, bez nadšenia a súťaživosti (Lukas, 2010).

2. METÓDY

2.1 Pôvod dotazníka interakčného štýlu učiteľa a jeho charakteristika

Na skúmanie interakčného štýlu učiteľa sme vzhľadom na podmienky nášho výskumu použili dotazníkovú formu, konkrétne Dotazník interakčného štýlu učiteľa QTI – Questionnaire on Teacher Interaction pôvodných autorov Wubbels a kol. (1987), ktorý vychádza z Learyho interpersonálneho modelu osobnosti. Leary predpokladal, že správanie človeka je konzistentné (v podobných situáciách sa správa rovnakým spôsobom), to znamená, že ide o trvalejšiu vlastnosť človeka. Learyho Interpersonálny model osobnosti sa skladá z dvoch dimenzií: blízkosti a vplyvu. Základným prvkom tohto modelu je princíp komplementarity. Ak je človek dominantný (presadzujúci sa) a pritom odmietavý, v interakcii môže vzbudiť u partnera submisivitu (poddajnosť) a súčasne nepriateľské správanie. Naopak, ak je človek dominantný a pritom ústretový, u partnera vyvolá submisivitu a súčasne tiež ústretovosť. Priestor medzi dvoma osami tohto modelu sa môže vyplniť ďalšími osobnostnými vlastnosťami, tak ako sa prejavujú v interakcii, ktoré možno usporiadať do kruhu (Graf 1). Cirkumplex poskytuje komplexnú informáciu o interakčných štýloch. Štýly, ktoré sú postavené oproti sebe, sú akoby protikladné (napr. *Napomáhajúci* vs. *Nespokojný*). Štýly, ktoré sú v kruhu vedľa seba, spolu súvisia (napr. *Napomáhajúci* súvisí s *Chápajúcim* a *Organizátorom*). Osi proximity (Blížkosť vs. Odstup) a vplyvu (Dominancia vs. Submisivita) charakterizujú jednotlivé štýly (napr. *Napomáhajúci* je charakterizovaný blízkosťou a dominanciou, *Chápajúci* zas blízkosťou a submisivitou). Tento model nie je normatívny, teda neurčuje správne alebo nesprávne správanie, ale každý učiteľ disponuje každou z týchto vlastností, rozdiely sú len v miere zastúpenia a podľa toho, ktoré sú dominantné, špecificky ovplyvňujú jeho vyučovací štýl.



Graf 1: Cirkumplex interakčných štýlov.

Položky v dotazníku zachytávajú 8 kľúčových charakteristík učiteľov (Gavora, 2003):

Učiteľ organizátor – „*viem o všetkom, čo sa v triede deje*“ – upozorňuje, čo sa bude robiť, vedie, organizuje, prikazuje, zadáva úlohy, určuje postup, vysvetľuje, usmerňuje pozornosť;

Napomáhajúci učiteľ – „*keď niečomu nerozumieme, vysvetlí to ešte raz*“ - pomáha, prejavuje záujem, pripája sa k prebiehajúcemu daniu, chová sa priateľsky alebo ohľaduplne, taktne, dokáže žartovať;

Chápajúci učiteľ – „*keď chceme niečo povedať, vypočuje nás*“ – so záujmom načúva, prejavuje sa empaticky, dáva najavo dôveru a pochopenie, prijíma ospravedlnenie, hľadá spôsoby, ako urovnať spory, je trpezlivý, otvorený;

Učiteľ vedúci k zodpovednosti – „*môžeme sa spolupodieľať na jeho rozhodnutiach*“ - dáva priestor pre samostatnú prácu; čaká, kým sa trieda odreaguje, dáva voľnosť, slobodu spolu so zodpovednosťou, rešpektuje návrhy žiakov;

Neistý učiteľ – „*vyzerá, akoby nevedel, čo má robiť*“ – drží sa stranou, nezasahuje do diania; ospravedľuje sa, vyčkáva, ako veci dopadnú; pripúšťa, že chyba môže byť v ňom samotnom;

Nespokojný učiteľ – „*čokoľvek urobíme, podľa neho je to zlé*“ – čaká na ticho, zvažuje dôvody pre a proti; vyžaduje pokoj, dáva najavo nespokojnosť; tvári sa mrzuto, zamračené, nevrlo, stále sa pýta, kritizuje;

Karhajúci učiteľ – „*má pichľavé poznámky*“ – býva nahnevaný, vie si žiakov „*podat*“; býva podráždený, rozčúlený; rád zakazuje, upozorňuje na chyby, karhá a trestá;

Prísny učiteľ – „*jeho požiadavky sú veľmi vysoké*“ - drží žiakov nakrátko, kontroluje ich, prísne ich skúša, hodnotí, známkuje; vynucuje si v triede ticho, udržuje na hodinách pokoj; je prísny, trvá na dodržiavaní pravidiel a predpisov;

2.2 Úprava dotazníka interakčného štýlu učiteľa pre potreby nášho výskumu

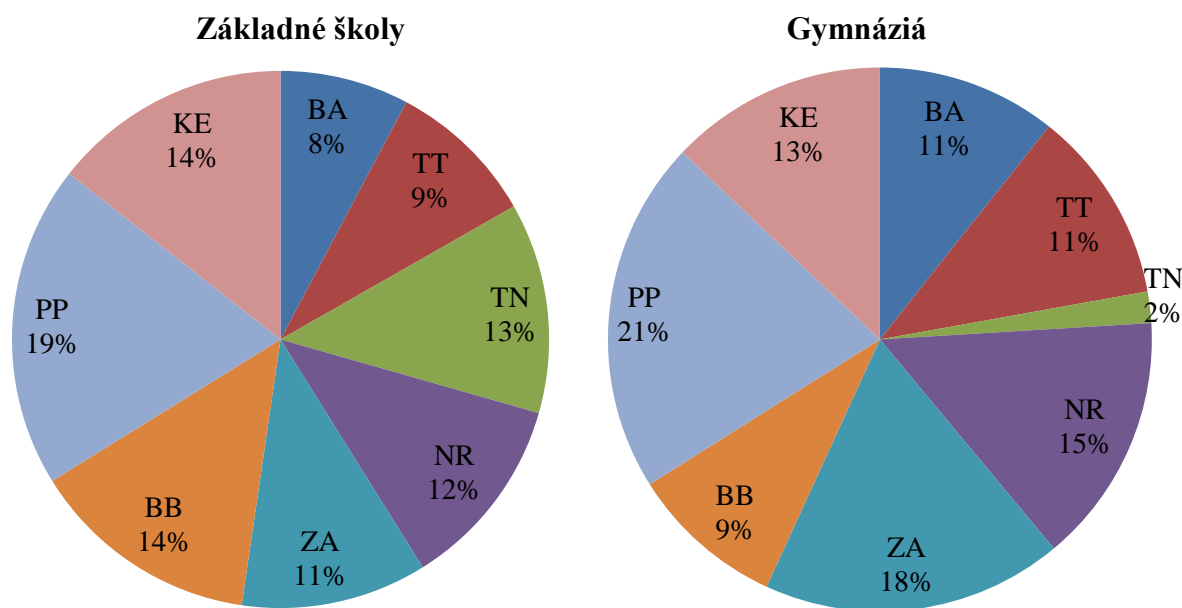
Pôvodný dotazník od autorov Wubbels a kol. v našich podmienkach adaptovali Gavora, Mareš a Den Brok (2003). Vzhľadom k špecifickým potrebám nášho výskumu, keďže dotazník vyplňali aj žiaci základných škôl, sme potrebovali dotazník skrátiť. Slovenskú adaptáciu dotazníka interakčného štýlu učiteľa sme na základe skrátenej anglickej verzie (QTI – Wubbels a kol.) a výsledkov v predchádzajúcom ESF projekte NÚCEM-u *Hodnotenie kvality vzdelávania* upravili zo 64 položiek na 48 položiek (každý interakčný štýl z 8 na 6). Použili sme faktorovú analýzu a interkorelácie položiek s faktormi. Dotazník sme doplnili ešte o položky zamerané na spokojnosť so vzťahmi a odporúčania pre zlepšenie vzťahov v oboch verziách pre žiakov aj učiteľov. Takže učitelia sa vyjadrovali o sebe k 48 položkám na Likertovej 5 stupňovej škále (od nikdy po vždy), na rovnakej škále odpovedali aj na otázku o celkovej spokojnosti so vzťahmi, vypisovali odporúčania pre zlepšenie vzťahov so svojimi žiakmi a vyberali z možností dĺžky pedagogickej praxe, pohlavia a tried v ktorých vyučujú svoj predmet. Vo verzii pre žiakov sa balík položiek o interakčnom štýle (50 položiek) vyskytoval dvakrát alebo trikrát v závislosti od toho, či ich učiteľ matematiky alebo slovenského jazyka a literatúry bol zároveň aj triednym učiteľom, špeciálne sa overovala aj trieda, ktorú navštevujú (Príloha A, B).

2.3 Podmienky administrácie

Dotazníky interakčného štýlu učiteľa sme administrovali elektronicky cez internet v systéme E-test v mesiacoch marec – máj 2015 na 73 základných školách a 72 štvorročných aj osemročných gymnáziách. Žiaci 9. ročníka ZŠ a 3. ročníka GYM vyplňali dotazník skupinovo počas vyučovania, podľa inštrukcií školských koordinátorov a administrátorov. Vyjadrovali sa k svojim učiteľom matematiky, slovenského jazyka a literatúry a triednym učiteľom, pokiaľ ich neučil ani jeden z uvedených predmetov. Zároveň dostali možnosť aj hodnotení učiteľa individuálne vyplniť verziu dotazníka pre učiteľov.

2.4 Charakteristika súboru žiakov

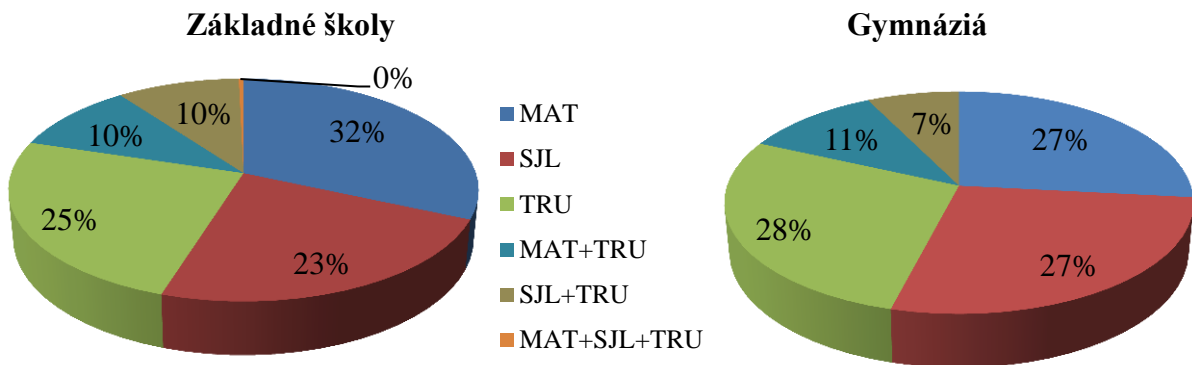
Na gymnáziách vyplnilo dotazník 3969 žiakov zo 166 tried 3. ročníka resp. septimy, z čoho bolo 42% chlapcov a 58% dievčat. Na základných školách bol podiel chlapcov (51%) a dievčat (49%) takmer rovnaký, zapojilo sa celkovo 2770 žiakov v 191 triedach 9. ročníka. Najvyššie percento žiakov, ktorí vyplnili dotazník (Graf 2), pochádza z Prešovského kraja, na gymnáziách sme získali významne menej vyplnených dotazníkov z Trenčianskeho kraja (2%).



Graf 2: Percentuálne zapojenie žiakov v jednotlivých krajoch.

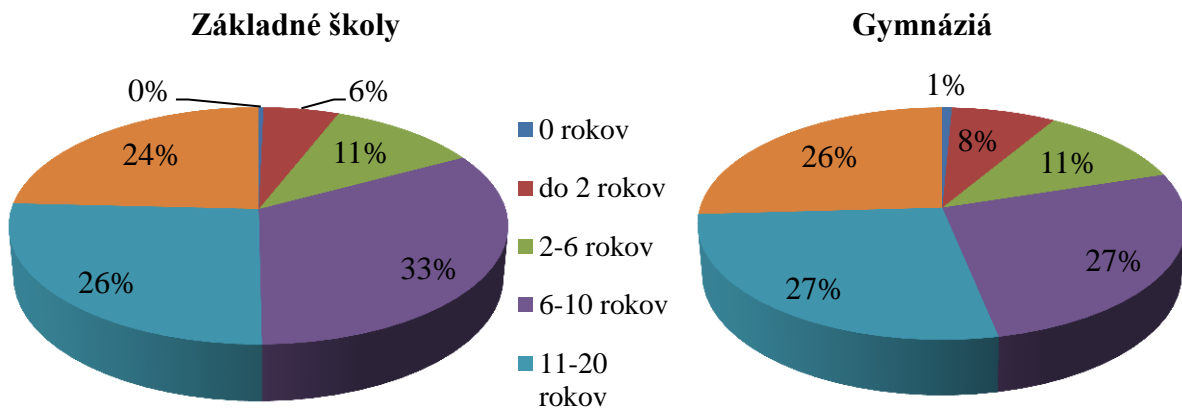
2.5 Charakteristika súboru učiteľov

V rovnakom čase vyplnilo dotazník 344 učiteľov na gymnáziách (81% žien a 19% mužov) a 278 učiteľov základných škôl (90% žien a 10% mužov). Boli to učители matematiky, slovenského jazyka a literatúry a triedni učители zapojených žiakov (Graf 3).



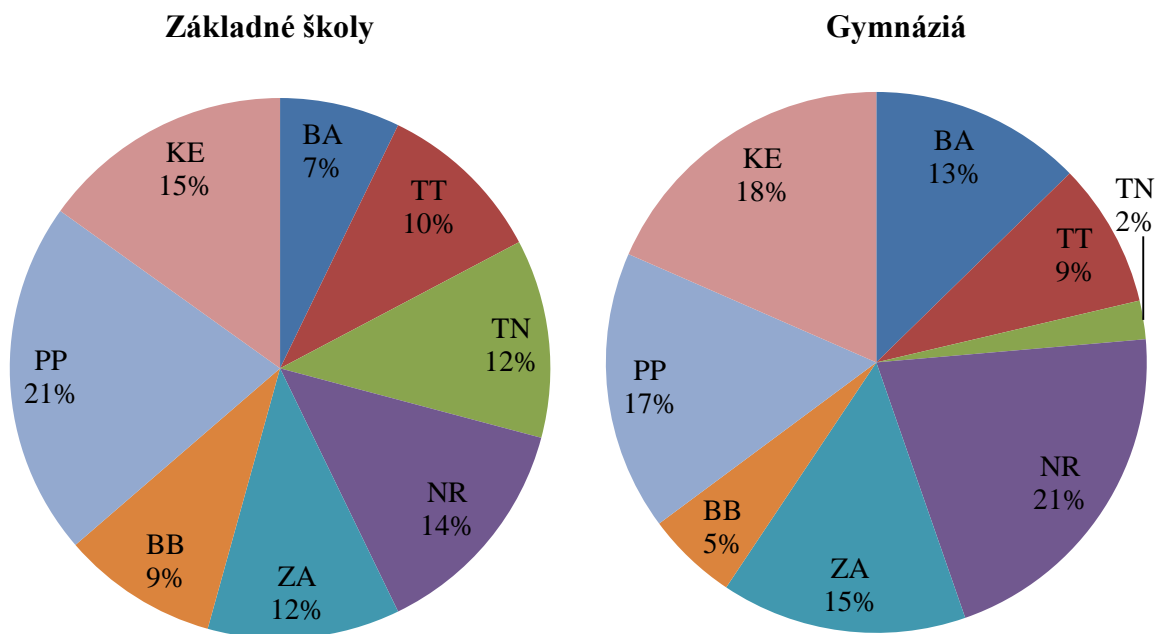
Graf 3: Pomer zúčastnených učiteľov podľa vyučovaných predmetov.

Zaujímala nás aj dĺžka praxe zapojených učiteľov (Graf 4), aby sme mohli skúmať, či má vzťah k interakčnému štýlu učiteľov. Učitelia sa mali podľa dĺžky praxe na škole zaradiť do jednej zo šiestich kategórií. Porovnanie medzi gymnáziami a základnými školami nepoukázalo na štatisticky významné rozdiely.



Graf 4: Pomer zúčastnených učiteľov podľa praxe na danej škole.

Zisťovali sme aj percentuálne zastúpenie pedagogických pracovníkov podľa kraja, do ktorého patrí škola, na ktorej vyučujú (Graf 5). Najvyššie percento učiteľov, ktorí vyplnili dotazník, pochádzalo zo škôl v Prešovskom kraji na základných školách a Nitrianskom kraji na gymnáziách. Podobne ako žiaci, aj učitelia na gymnáziách v Trenčianskom kraji sa zapojili do tohto merania oveľa menej (2%) ako v iných krajoch.



Graf 5: Percentuálne zapojenie učiteľov v jednotlivých krajoch.

3.3 Výsledky

3.1 Konštruktová validita dotazníka

Vzhľadom k tomu, že štandardizovaná verzia dotazníka v našich podmienkach (Gavora, 2003) obsahovala až 64 položiek, pre potreby nášho výskumu bolo žiadúce dotazník skrátiť. V súlade s našimi výskumnými cieľmi sme totiž potrebovali, aby žiaci vyplnili dotazník o svojich učiteľoch matematiky, slovenského jazyka a literatúry a triednych učiteľoch (pokiaľ ich neučil uvedené predmety), t. j. 2-krát alebo 3-krát. Pri pôvodnom rozsahu dotazníka by to predstavovalo celkom 200 položiek, čo sa nám najmä pre žiakov ZŠ zdalo priveľa. Pri skrátení dotazníka sme vychádzali z pôvodnej Wubbelsovej (1993) anglickej 48-položkovej verzie. Okrem toho sme použili dáta z predchádzajúceho projektu, na základe ktorých sme faktorovou analýzou a interkoreláciami položiek k faktorom vybrali pre každú charakteristiku 6 najsilnejších položiek pre obe verzie dotazníka (Príloha A,B).

Prvá analýza výsledkov zisťovala, do akej miery položky zapadajú do predpokladanej charakteristiky. (Tabuľka 1, 2). Všetky položky žiackeho dotazníka zapadli do predpokladaného faktora s vysokou korelačnou silou, najslabšie korelačné vzťahy ($p > 0,6$) boli v charakteristike *Prísny* (Tabuľka 1).

Tabuľka 1: Korelačné vzťahy položiek s charakteristikami žiackeho dotazníka.

ŽIACI	DISU1	DISU5	DISU13	DISU29	DISU34	DISU44
Organizátor	0,740	0,781	0,841	0,827	0,795	0,776
	DISU19	DISU24	DISU26	DISU28	DISU30	DISU43
Napomáhajúci	0,798	0,842	0,858	0,875	0,771	0,849
	DISU2	DISU4	DISU6	DISU10	DISU14	DISU47
Chápajúci	0,805	0,801	0,843	0,785	0,820	0,761
	DISU7	DISU17	DISU20	DISU33	DISU37	DISU45
Vedúci k zodpovednosti	0,643	0,735	0,750	0,789	0,732	0,771
	DISU9	DISU15	DISU16	DISU32	DISU35	DISU36
Neistý	0,730	0,788	0,813	0,718	0,710	0,724
	DISU21	DISU22	DISU31	DISU38	DISU41	DISU42
Nespokojný	0,746	0,719	0,773	0,716	0,771	0,766
	DISU8	DISU11	DISU12	DISU23	DISU39	DISU40
Karhajúci	0,734	0,774	0,732	0,804	0,800	0,758
	DISU3	DISU18	DISU25	DISU27	DISU46	DISU48
Prísny	0,625	0,762	0,765	0,693	0,784	0,783

Korelačná sila položiek učiteľského dotazníka je v porovnaní so žiackym dotazníkom slabšia (Tabuľka 2). Kritické sa zdajú položky DISU3 v charakteristike *Prísny* ($p < 0,3$) a DISU8 v charakteristike *Karhajúci* ($p < 0,5$).

Tabuľka 2: Korelačné vzťahy položiek s charakteristikami učiteľského dotazníka.

UČITELIA	DISU1	DISU5	DISU13	DISU29	DISU34	DISU44
Organizátor	0,602	0,575	0,688	0,674	0,666	0,673
	DISU19	DISU24	DISU26	DISU28	DISU30	DISU43
Napomáhajúci	0,549	0,557	0,699	0,656	0,628	0,714
	DISU2	DISU4	DISU6	DISU10	DISU14	DISU47
Chápajúci	0,633	0,577	0,628	0,512	0,623	0,501
	DISU7	DISU17	DISU20	DISU33	DISU37	DISU45
Vedúci k zodpovednosti	0,577	0,641	0,664	0,536	0,530	0,541
	DISU9	DISU15	DISU16	DISU32	DISU35	DISU36
Neistý	0,672	0,657	0,754	0,617	0,674	0,732
	DISU21	DISU22	DISU31	DISU38	DISU41	DISU42
Nespokojný	0,609	0,583	0,707	0,612	0,399	0,632
	DISU8	DISU11	DISU12	DISU23	DISU39	DISU40
Karhajúci	0,443	0,693	0,643	0,671	0,728	0,594
	DISU3	DISU18	DISU25	DISU27	DISU46	DISU48
Prísny	0,280	0,670	0,671	0,632	0,742	0,743

Podľa predpokladu kladné charakteristiky interakčného štýlu učiteľa: *Organizátor*, *Napomáhajúci*, *Chápajúci*, *Vedúci k zodpovednosti* korelujú medzi sebou kladne (s najmenšou silou *Vedúci k zodpovednosti*) a záporne so zápornými charakteristikami: *Neistý*, *Nespokojný* a *Karhajúci* (Tabuľka 3,4). Charakteristika *Prísny* má najväčší rozdiel v hodnotení, u učiteľov je najtesnejší korelačný vzťah ku charakteristike *Organizátor*, u žiakov ku charakteristikám *Nespokojný* a *Karhajúci*.

Tabuľka 3: Interkorelácie charakteristík učiteľského dotazníka.

UČITELIA	Organizátor	Napomáhajúci	Chápajúci	Vedúci k zodpoved.	Neistý	Nespokojný	Karhajúci	Prísny
<i>Organizátor</i>	1	0,592	0,449	0,198	-0,508	-0,396	-0,401	0,322
<i>Napomáhajúci</i>		1	0,540	0,390	-0,370	-0,421	-0,367	0,112
<i>Chápajúci</i>			1	0,504	-0,275	-0,372	-0,386	0,036
<i>Vedúci k zodpovednosti</i>				1	-0,098	-0,168	-0,147	-0,080
<i>Neistý</i>					1	0,482	0,514	-0,181
<i>Nespokojný</i>						1	0,493	-0,019
<i>Karhajúci</i>							1	-0,031
<i>Prísny</i>								1

Tabuľka 4: Interkorelácie charakteristík žiackeho dotazníka.

ŽIACI	Organizátor	Napomáhajúci	Chápajúci	Vedúci k zodpoved.	Neistý	Nespokojný	Karhajúci	Prísny
Organizátor	1	0,825	0,799	0,645	-0,594	-0,616	-0,592	-0,127
Napomáhajúci		1	0,852	0,784	-0,529	-0,659	-0,658	-0,291
Chápajúci			1	0,813	-0,498	-0,669	-0,690	-0,341
Vedúci k zodpovednosti				1	-0,371	-0,576	-0,599	-0,394
Neistý					1	0,653	0,614	0,159
Nespokojný						1	0,784	0,452
Karhajúci							1	0,471
Prísny								1

Koeficienty reliability (Tabuľka 5) sú vyššie pri analýze žiackych dotazníkov a najpriaznivejšie v charakteristikách *Organizátor*, *Napomáhajúci* a *Neistý*. Celkový koeficient reliability nie je zmysluplné počítať kvôli povahe dát.

Tabuľka 5: Reliabilita dotazníka interakčného štýlu učiteľa.

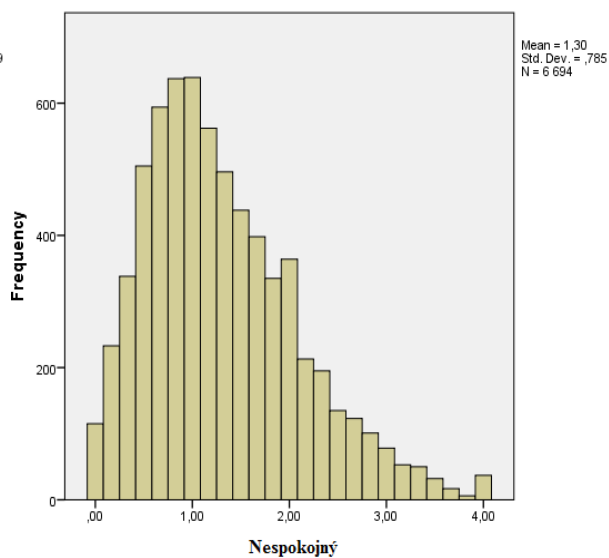
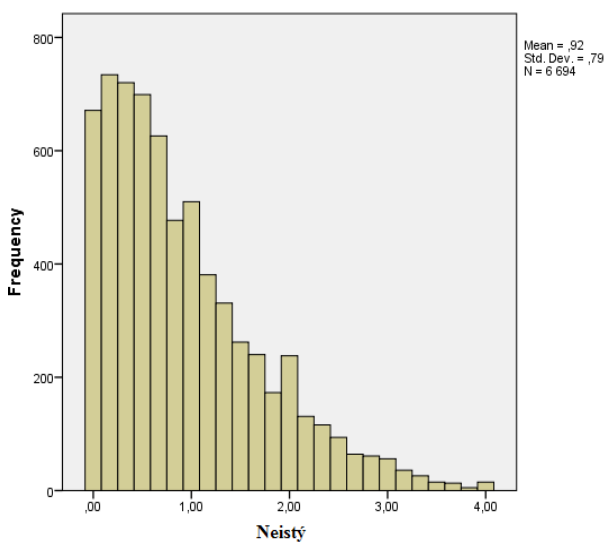
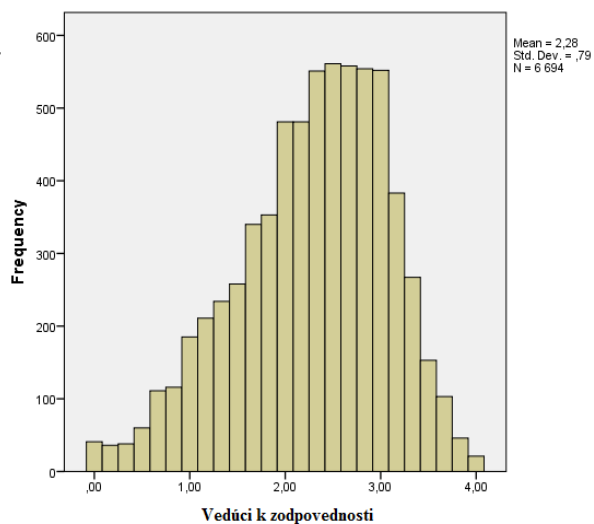
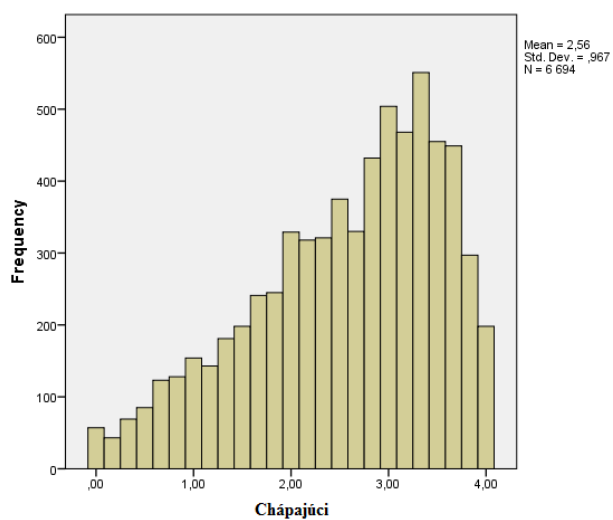
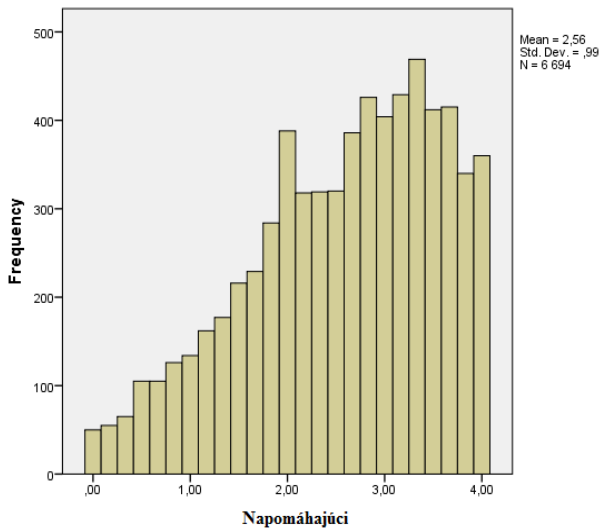
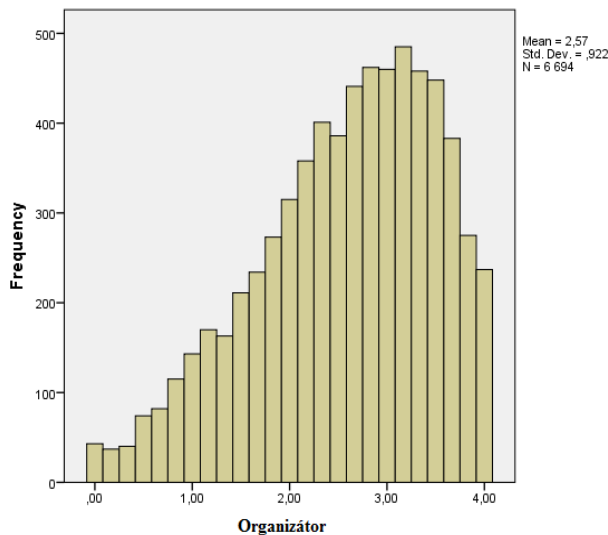
Reliabilita	Organizátor	Napomáhajúci	Chápajúci	Vedúci k zodpovednosti	Neistý	Nespokojný	Karhajúci	Prísny
Počet položiek	6	6	6	6	6	6	6	6
Žiaci	0,882	0,911	0,889	0,832	0,837	0,842	0,860	0,828
Učitelia	0,715	0,699	0,604	0,610	0,766	0,635	0,697	0,679

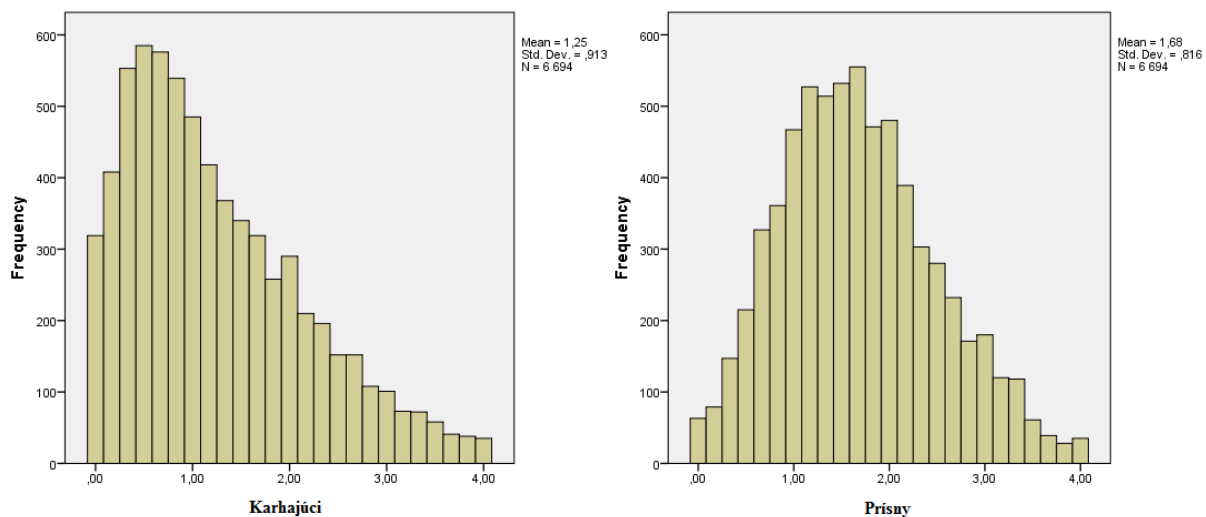
Popisná štatistika nenaznačuje normálne rozloženie hodnôt jednotlivých charakteristík interakčného štýlu učiteľa (Tabuľka 6, Graf 6). Pri ďalších analýzach sme preto uprednostnili neparametrické štatistické metódy.

Tabuľka 6: Testy normality jednotlivých charakteristík interakčného štýlu učiteľa.

Kolmogorov-Smirnov	UČITELIA			ŽIACI		
	Statistic	df	Sig.	Statistic	df	Sig.
<i>Organizátor</i>	0,114	625	0,000	0,091	6419	0,000
<i>Napomáhajúci</i>	0,092	625	0,000	0,097	6419	0,000
<i>Chápajúci</i>	0,128	625	0,000	0,104	6419	0,000
<i>Vedúci k zodpovednosti</i>	0,087	625	0,000	0,093	6419	0,000
<i>Neistý</i>	0,155	625	0,000	0,135	6419	0,000
<i>Nespokojný</i>	0,094	625	0,000	0,111	6419	0,000
<i>Karhajúci</i>	0,170	625	0,000	0,133	6419	0,000
<i>Prísny</i>	0,084	625	0,000	0,070	6419	0,000

Správa z merania interakčného štýlu učiteľa





Graf 6: Histogramy rozloženia hodnôt jednotlivých charakteristík interakčných štýlov učiteľov z hodnotenia žiakov.

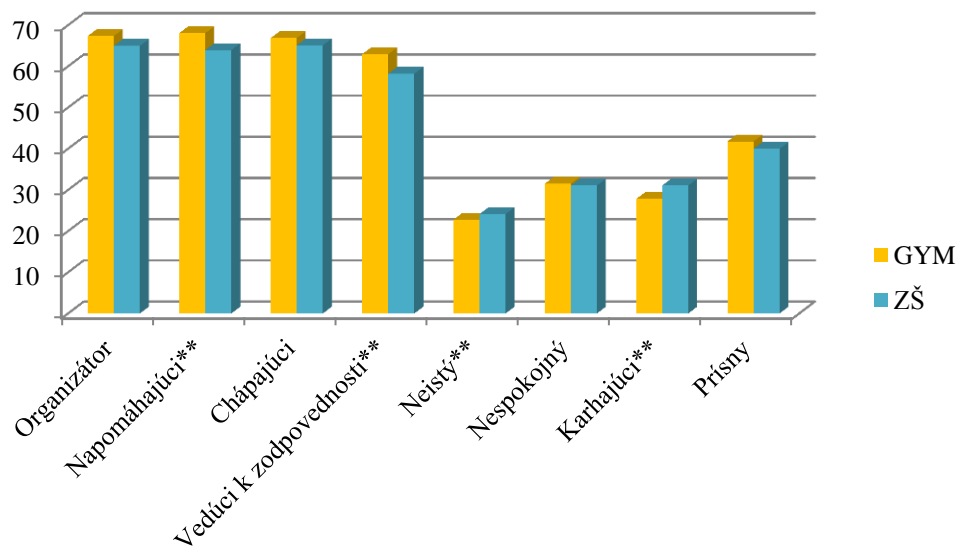
3.2 Charakteristiky interakčného štýlu učiteľov z hodnotenia žiakov

Priemerné výsledky charakteristík interakčného štýlu učiteľov z hodnotení žiakov na základných školách a gymnáziách v percentách sa nachádzajú v tabuľke 7:

Tabuľka 7: Priemerné výsledky interakčných štýlov učiteľov z hodnotenia žiakov.

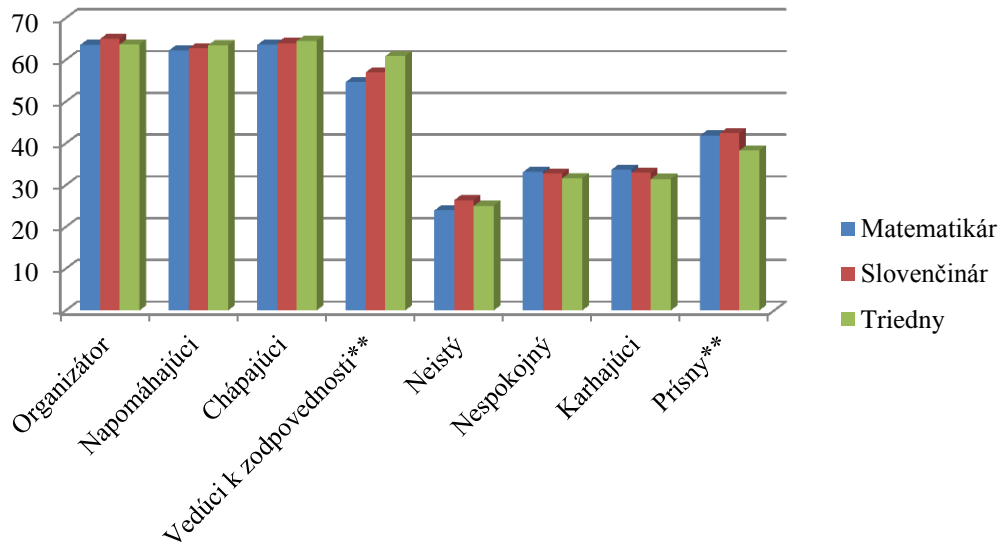
	Základné školy			Gymnázia		
	Priemer	Medián	Štandardná odchýlka	Priemer	Medián	Štandardná odchýlka
<i>Organizátor</i>	64,9622	67,8571	15,88683	67,3491	68,3664	15,43252
<i>Napomáhajúci</i>	63,9602	65,9314	16,29531	68,0437	70,1087	16,36308
<i>Chápajúci</i>	65,0981	66,6667	15,41597	66,8414	68,2540	15,81093
<i>Vedúci k zodpovednosti</i>	58,1762	60,0905	12,48692	62,9290	64,1667	12,96705
<i>Neistý</i>	24,1373	22,2222	11,10528	22,7773	19,6970	12,94424
<i>Nespokojný</i>	31,0543	28,9931	12,02704	31,4940	29,8851	12,39699
<i>Karhajúci</i>	31,0558	29,7619	13,76041	27,7799	25,7353	14,65195
<i>Prísny</i>	39,9383	38,6500	13,12062	41,7409	40,2212	14,45631

Žiaci na základných školách hodnotili štatisticky významne svojich učiteľov ako menej napomáhajúcich (Cohen's $d=0,25$) a vedúcich k zodpovednosti (Cohen's $d=0,37$) a viac neistých (Cohen's $d=-0,11$) a karhajúcich (Cohen's $d=-0,23$) ako žiaci gymnázií (Graf 7).



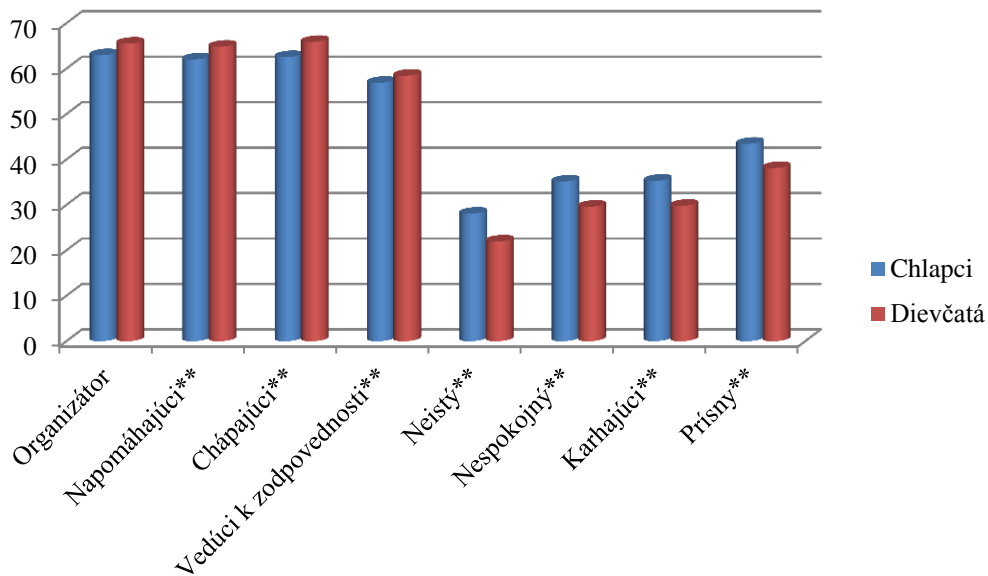
Graf 7: Porovnanie hodnotení žiakov na základných školách a gymnáziách.

Triedni učitelia na základných školách sú hodnotení štatisticky významne ako viac *Vedúci k zodpovednosti* (Cohen's $d=0,3$) a menej *Prísni* (Cohen's $d=-0,19$) v porovnaní s učiteľmi matematiky a slovenského jazyka a literatúry (Graf 8). Na gymnáziách len viac *Vedúci k zodpovednosti* (Cohen's $d=0,48$).



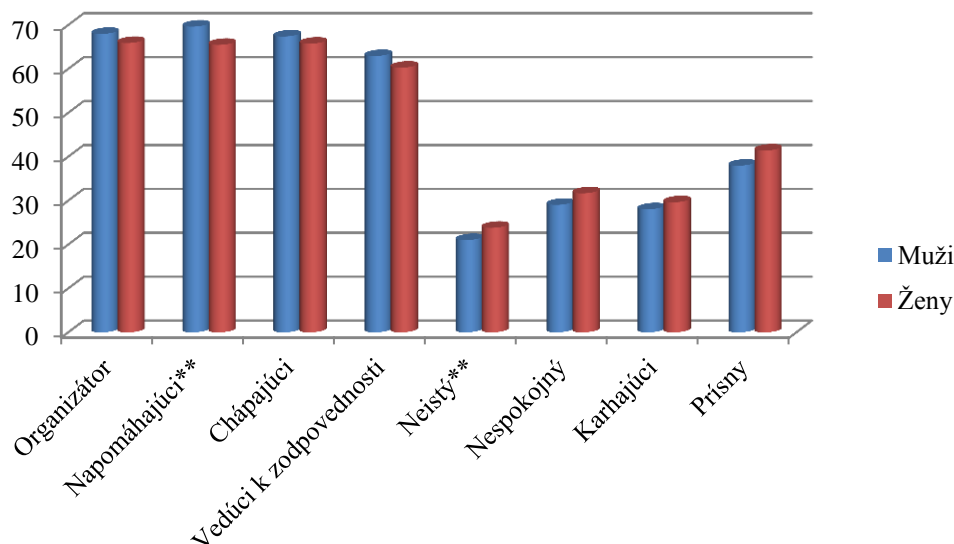
Graf 8: Porovnanie výsledkov učiteľov matematiky, slovenského jazyka a literatúry a triednych učiteľov.

Dievčatá v porovnaní s chlapcami na základných školách vnímali svojich učiteľov štatisticky významne pozitívnejšie vo všetkých charakteristikách okrem *organizátora* (iba SJL), na gymnáziách bol tento rozdiel menší, ale stále významný (Graf 9).



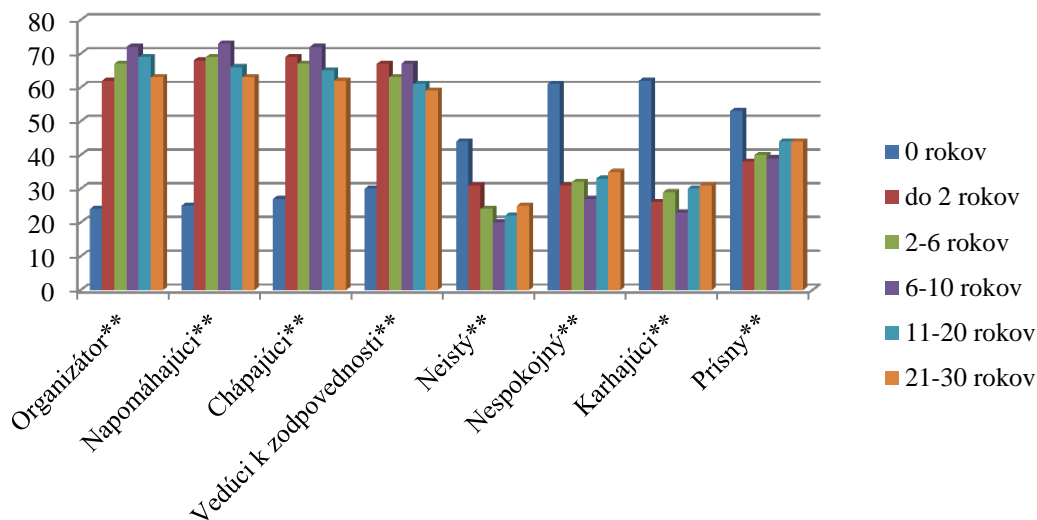
Graf 9: Porovnanie hodnotení dievčat a chlapcov na gymnáziách.

Učiteľov (mužov) hodnotia žiaci (Graf 10) ako viac napomáhajúcich (Cohen's $d=0,25$) a menej neistých (Cohen's $d=0,23$) ako učiteľky (ženy), aj sú s nimi spokojnejší (Cohen's $d=-0,19$).



Graf 10: Porovnanie interakčných štýlov učiteľov (mužov) a učiteliek (žien).

Z hľadiska praxe sa preukázali štatisticky významné rozdiely na gymnáziách (Graf 11), kde učitelia bez praxe (cca 1% zo skúmaného súboru učiteľov) sú hodnotení výrazne negatívnejšie ako ich skúsenejší kolegovia. Najpozitívnejšie sú vnímaní učitelia okolo 10 rokov praxe aj na ZŠ.



Graf 11: Porovnanie interakčných štýlov učiteľov podľa praxe na gymnáziách.

Nezistili sme žiadne štatisticky významné rozdiely medzi interakčnými štýlmi učiteľov podľa krajov, kde sa nachádzala škola, na ktorej pôsobia.

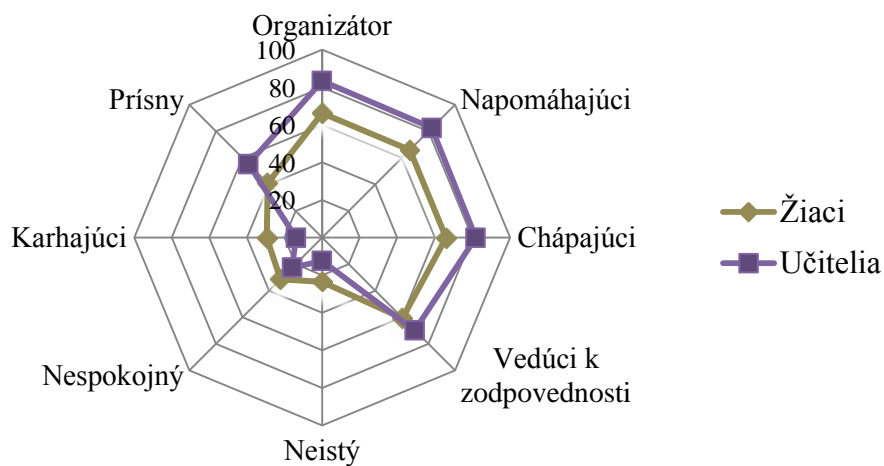
3.3 Charakteristiky interakčného štýlu učiteľov na základe sebahodnotenia

V sebahodnotení učiteľov na základných školách a gymnáziách neboli zistené žiadne štatisticky významné rozdiely (Tabuľka 8).

Tabuľka 8: Priemerné výsledky interakčných štýlov učiteľov z hodnotenia učiteľov.

	Základné školy			Gymnázia		
	Priemer	Medián	Štandardná odchýlka	Priemer	Medián	Štandardná odchýlka
<i>Organizátor</i>	83,9536	83,3333	9,68647	82,7719	83,3333	8,91523
<i>Napomáhajúci</i>	83,0984	83,3333	9,76719	82,0965	83,3333	9,56957
<i>Chápajúci</i>	81,5006	83,3333	8,86488	82,0673	83,3333	8,39489
<i>Vedúci k zodpovednosti</i>	69,2419	70,8333	10,43145	70,3480	70,8333	11,04627
<i>Neistý</i>	12,0927	8,3333	10,76070	12,5585	12,5000	10,11580
<i>Nespokojný</i>	22,5564	20,8333	9,84188	22,4956	20,8333	9,43020
<i>Karhajúci</i>	14,1764	12,5000	9,26400	13,6257	12,5000	10,31996
<i>Prísny</i>	55,0658	58,3333	14,59672	55,6754	58,3333	13,89354

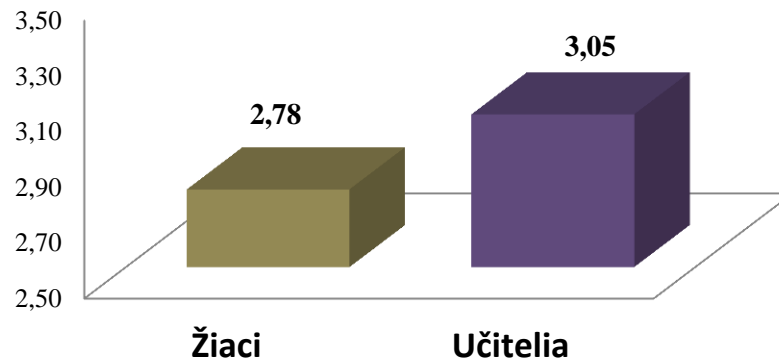
Pri porovnaní hodnotenia žiakov a sebareflexie učiteľov sme zistili štatisticky významné rozdiely vo všetkých charakteristikách. Zaujímavá je charakteristika *Prísny*, lebo učitelia sa vnímajú prísnejšie než ako ich hodnotia žiaci.



Graf 12: Porovnanie sebahodnotenia interakčných štýlov učiteľov s hodnotením žiakov

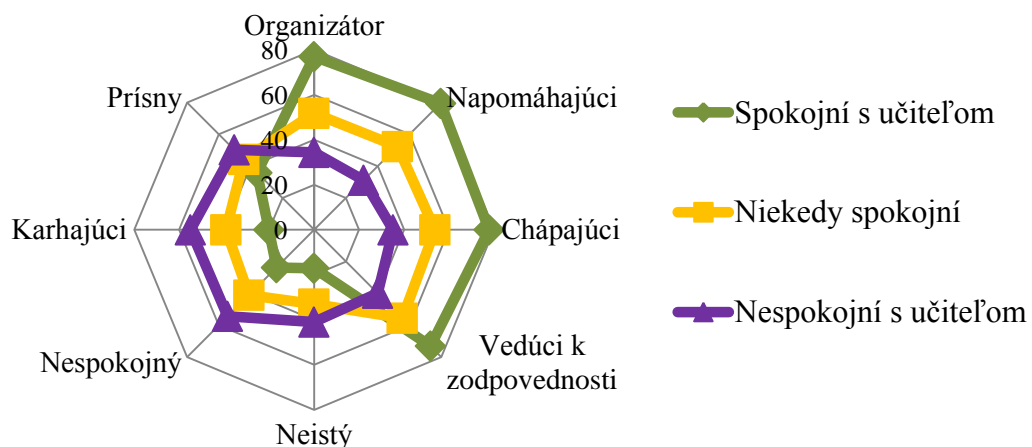
3.4 Spokojnosť so vzťahmi a interakčné štýly učiteľov

Učitelia sú so vzájomnými vzťahmi štatisticky významne spokojnejší (Cohen's $d=0,41$) ako ich žiaci (Graf 13).



Graf 13: Porovnanie spokojnosti žiakov a učiteľov so vzájomnými vzťahmi.

Na základe spokojnosti žiakov sme vypracovali tri profily učiteľov, ktoré disponujú špecifickými hodnotami interakčných štýlov (Graf 14). V profile učiteľov, s ktorými sú žiaci nespokojní, mierne prevládajú negatívne charakteristiky ako *Karhajúci* a *Nespokojný*. Do tejto kategórie spadá približne 5% učiteľov na základných školách aj gymnáziách. U učiteľov, s ktorými sú žiaci niekedy spokojní, je už mierna prevaha pozitívnych charakteristík: *Organizátor*, *Napomáhajúci*, *Chápajúci* a *Vedúci k zodpovednosti*. Do tejto skupiny patrí cca 31% učiteľov na základných školách a 26% na gymnáziách. V kategórii učiteľov, s ktorými sú žiaci spokojní alebo veľmi spokojní, prevažujú charakteristiky *Organizátor*, *Napomáhajúci*, *Chápajúci* a *Vedúci k zodpovednosti* výrazne a zároveň sú aj oveľa nižšie hodnoty charakteristík *Neistý*, *Nespokojný* a *Karhajúci*. Tu sa nachádza až 64% učiteľov na základných školách a 69% na gymnáziách.



Graf 14: Porovnanie profilov interakčných štýlov na základe spokojnosti so vzťahmi.

Spokojnosť žiakov so vzťahmi s učiteľmi úzko súvisí s hodnotením ich interakčných štýlov (Tabuľka 9). Žiaci sú spokojnejší s učiteľom, ktorý je viac *Organizujúci*, *Napomáhajúci*, *Chápajúci* a *Vedúci k zodpovednosti*, tiež menej *Nespokojný* a *Karhajúci*, alebo *Neistý*.

Najmenej tesný vzťah je s charakteristikou *Prísny* aj pri učiteľoch matematiky, slovenského jazyka a literatúry, aj triednych učiteľoch.

Tabuľka 9: Korelačné koeficienty interakčných štýlov a spokojnosti s učiteľmi matematiky, slovenského jazyka a literatúry a triednymi učiteľmi.

Spokojnosť so vzťahmi	Matematikári	Slovenčinári	Triedni učitelia
Organizátor	.771**	.780**	.752**
Napomáhajúci	.774**	.802**	.800**
Chápajúci	.713**	.740**	.733**
Vedúci k zodpovednosti	.620**	.660**	.657**
Neistý	-.483**	-.521**	-.490**
Nespokojný	-.597**	-.611**	-.599**
Karhajúci	-.591**	-.612**	-.609**
Prísny	-.336**	-.306**	-.277**

3.5 Odporúčania pre zlepšenie vzťahov medzi učiteľmi a žiakmi

Učitelia vo svojich odporúčaní pre zlepšenie vzťahov so žiakmi vyzdvihovali najmä potrebu harmonických vzťahov a výchovy v rodine žiakov, väčší záujem rodičov o dianie v škole a lepšiu spoluprácu s rodičmi. Potrebovali by viac času na žiakov, menej administratívy, menej žiakov v triede (delené hodiny), viac spoločných hodín v triede a učiť v nej dlhšie časové obdobie, aby sa prehĺbila komunikácia, tolerancia, dôvera a úprimnosť, ďalej trpezlivosť, ochota, pochopenie, úcta a vzájomný rešpekt, ale aj prísnosť, spravodlivosť a dôslednosť. Uvítali by väčší záujem žiakov o učenie, motiváciu a zodpovednosť, menej absencií na hodinách, ale aj viac mimoškolských aktivít, výletov, exkurzií, spoločenských a športových podujatí a iných príležitostí na hľadanie spoločných záujmov. Ocenili by aj lepšie pracovné podmienky a materiálno-technické zabezpečenie, viac podpory pre učiteľov, možností odbúravania stresu, relax, psychohygienu. Niektorí učitelia zdôraznili potrebu lepších vzťahov medzi učiteľmi navzájom aj medzi nimi a vedením školy, lepšiu spoluprácu a kolegiálnu. Celkovo by pomohla aj prísnejšia školská politika, rôzne legislatívne zmeny, vyššie nároky pri prijímaní žiakov, vyšší spoločenský status učiteľa a hodnoty vzdelania v spoločnosti ako aj lepšie finančné ohodnotenie práce učiteľa.

Pre zlepšenie vzťahov so svojimi učiteľmi by žiaci odporúčali väčší záujem učiteľov o triedu, viac komunikácie, diskusie o problémoch, vzájomné porozumenie, dôveru, empatiu, toleranciu. Pomohlo by, keby boli učitelia zhovievavejší, aby sa k žiakom správali ako k ľuďom, bez povyšovania, chápali, že nie všetci žiaci sú nadaní na matematiku, nesúdili by knihu podľa obalu, nekritizovali snahu, ale mali spravodlivý prístup a plnili sľuby. Tiež by pomohla lepšia nálada na hodinách, úsmev, optimizmus, pozitívny prístup, zmysel pre humor, neprenášať osobné problémy, ale zapojiť do učenia príbehy zo života a humorné príhody. Ďalej viac trpezlivosti, pokoja, menej kriku a nervozity, viac času pre žiaka a individuálny prístup, menej štipľavých poznámok, ale prísnejšie tresty voči podvádaniu. Zbavenie sa tých žiakov, ktorí vyrušujú, slušné správanie žiakov, disciplína, lepšie sústredenie, viacej múdrych spolužiakov a väčší záujem o matematiku. Medzi ďalšími námetmi bola lepšia dochvilnosť, menej absencií a viac možností na doplnenie učiva. Učitelia by mali podľa žiakov hravo učiť, používať inovatívne metódy a testy na počítačoch, pomalšie a lepšie vysvetľovať učivo, rôznymi spôsobmi ho precvičovať, ponúknuť doučovanie, konzultačné hodiny, krúžok z matematiky, zapájať žiakov viac do olympiád. Tiež by mali učitelia používať spoľahlivé postupy, robiť menej chýb, používať lepšie učebnice a pracovné zošity a mať lepší systém vyvolávania k tabuli, prípadne delené hodiny, alebo prijať praktikanta. Dávať menej úloh a písomky písať až vtedy, keď všetci žiaci porozumejú prebranému učivu. Preberať menej učiva a obsah by mal byť aktuálny, nie tak do hĺbky, používať menej prísnu stupnicu, radšej dávať bonusy z písomiek, špeciálne odmeny za ťažké úlohy a pochvaly. Celkovo by ocenili viac spoločne stráveného času aj mimo vyučovania, výlety, koláčiky, pivo, kávačka, pizza, zmrzlina, exkurzie a aj iné aktivity, ako napr. zacvičiť si alebo zatancovať. Špeciálne výhody ešte pre žiakov: používanie telefónov, možnosť jesť a piť na hodine, kratšie hodiny, dlhšie prestávky, menej hodín v rozvrhu, viac prázdnin a riaditeľského voľna a pre učiteľov rekreačný pobyt a lepší plat.

4. ZÁVER

Interakčný štýl učiteľa sa vo výskume sprievodných aspektov vzdelávania v projekte ZKV *Zvyšovanie kvality vzdelávania na základných a stredných školách s využitím elektronického testovania* ukazuje ako vhodný indikátor pri posudzovaní kvality vyučovacieho procesu. Interakcia medzi učiteľom a žiakom je veľmi komplexný fenomén. V našich podmienkach (kvantitatívneho výskumu) sme sa snažili zachytiť aspoň niektoré podstatné charakteristiky.

Žiaci na gymnáziách hodnotili svojich učiteľov ako viac napomáhajúcich a vedúcich k zodpovednosti a menej neistých a karhajúcich ako žiaci na základných školách.

Dievčatá z našej vzorky vidia svojich učiteľov ako viac napomáhajúcich, chápaných a vedúcich k zodpovednosti, zároveň menej neistých, nespokojných, karhajúcich a prísnych ako chlapci. Učitelia (muži) sa javia svojim žiakom ako viac napomáhajúci a menej neistí ako ich kolegyne. Najväčšie rozdiely sme spozorovali v porovnaní triednych učiteľov s učiteľmi matematiky a slovenského jazyka a literatúry. Žiaci ich hodnotili ako viac vedúcich k zodpovednosti a menej prísnych (len žiaci ZŠ). Aj celkový vzájomný vzťah sa javí najpriaznivejší.

Učitelia sa vnímajú ako menej neistí, nespokojní, karhajúci a viac organizujúci, napomáhajúci, chápaní, vedúci k zodpovednosti, ale aj prísni, než ako ich vidia žiaci. Zároveň sú spokojnejší so vzťahmi ako žiaci. Len s 5% učiteľov nášho výskumného súboru sú žiaci nespokojní.

Dotazník interakčného štýlu učiteľa (DIŠU) sa nám javí ako vhodný nástroj na skúmanie interakcie medzi učiteľom a žiakom. Otázky boli dostatočne zrozumiteľné a primerané obom vekovým kategóriám, počas administrácie sme nezaznamenali žiadne výrazné nedostatky s pochopením otázok.

Zúčastnení učitelia dostali svoje výsledky vo forme reportu diskkrétne do svojich emailových schránok. Report (Príloha C) obsahoval okrem všeobecných informácií (počet žiakov a tried, typ školy...), vysvetlenie charakteristík dotazníka, cirkumplex hodnotenia žiakmi, porovnanie hodnotenia žiakmi so sebahodnotením učiteľa, cirkumplexy spokojnosti žiakov na porovnanie, spoľahlivosť hodnotenia žiakmi za každú triedu, zhodu v hodnotení žiakov a všeobecné odporúčania žiakov na zlepšenie vzťahov.

Spoľahlivosť hodnotenia žiakmi súvisí s tým, či žiak konzistentne hodnotí svojho učiteľa. Prístup žiakov k hodnoteniu môže byť rôzny. Niektorí žiaci vyplňajú dotazník poctivo (čítajú si každú otázku, nad odpoveďou rozmýšľajú), ale nájdu sa aj žiaci, ktorých vyplňanie dotazníka obťažuje, a tak si vyplňanie zjednodušia napríklad zadávaním jednotnej hodnoty pri každej otázke. Podľa toho môžu byť spolu žiaci vo svojom hodnotení viac či menej konzistentní. Zhoda žiakov predstavuje súlad hodnotenia žiakov, t.j. do akej miery pri hodnotení učiteľovho interakčného štýlu žiaci jednej triedy spolu súhlasili. Pri hodnotení interakčného štýlu učiteľa žiakmi sa vychádza z priemeru hodnotení žiakov. Priemer však môže byť aj zavádzajúci, najmä ak sa v skupine nachádza polovica študentov, ktorá hodnotí kladne, a polovica študentov, ktorá hodnotí záporne. Učiteľ tak graficky videl, v ktorých interakčných štýloch bola zhoda žiakov nižšia, čo by mohlo naznačovať rozdielne vnímanie žiakov (Gálová, 2014).

Reporty dostávali učitelia diskkrétne do svojich mailových schránok na základe anonymných prihlasovacích kódov. Našou snahou bolo, aby informácie, ktoré boli obsiahnuté

v reportoch prispeli k lepšiemu poznaniu vzťahov učiteľov s ich žiakmi, ale aj seba v role učiteľa a pomohli pri skvalitňovaní vyučovacieho procesu. V budúcnosti by bolo určite podnetné pokúsiť sa obohatiť výstupy o typológiu učiteľov. Pevne veríme, že nám pri skvalitnení pomôže aj spätná väzba od učiteľov po doručení všetkých výsledkov.

LITERATÚRA

- Blahová, A., 2006. *Morálny vplyv vzťahu učiteľ – žiak na účinnosť edukačného procesu*. 2.ŠVK, FiF PU, Prešov.
- Dupkalová, M.; 2015: Potrebujeme naša škola „prísnejších“ učiteľov? *Edukácia*. Vedecko-odborný časopis., 1, č. 1, s. 88-97.
- Fenyvesiová, L.; Tirpáková, A., 2005: Komparácia interakčného štýlu učiteľov ZŠ a osemročných gymnázií. IN: Jandová, R. (Ed.): *Příprava učitelů a aktuální promněny v základním vzdělávání*. Jihočeská univerzita v Českých Budějovicích, 15. a 16. 9. 2005, s. 198. ISBN 80-7040-789-1.
- Gálová, L.; Vašíčková, S., 2014: *Interakčný štýl učiteľa: existuje zhoda medzi žiakmi?* Konferencia ČPDS: *Současná škola – "dílna lidskosti"?*, Uherský Brod, 27.-28. 3. 2014.
- Gavora, P.; Mareš, J.; Den Brok, P., 2003: Adaptácia Dotazníka interakčného štýlu učiteľa. *Pedagogická revue*, 55, č. 2, s. 126-145.
- Gillernová, I., 2006. *Edukační styly učitele očima žáků*. 2. Konference Škola a zdraví, Brno.
- Gillernová, I., 2003. *Sociální dovednosti jako součást profesní kompetence učitele*. *Pedagogická orientace* č. 2, s. 83-94.
- Juščáková, Z. a kol. 2013. *Indikátory kvality vzdelávania v hodnotení škôl*. Bratislava: NÚCEM, ISBN 978-80-89638-16-1.
- Kyriacou, Ch., 1996. *Klíčové dovednosti učitele*. Praha, Portál, ISBN 80-7178-965-8.3.
- Lukas, J., 2010. *Dotazník QTI a možnosti jeho využití školními psychology*. Školní psycholog/Školský psycholog, AŠP SR a ČR roč. 12, 1-2, s. 62-67. ISSN 1212-0529.
- Mareš, J.; Gavora, P., 2004: Interpersonální styl učitelů: teorie, diagnostika a výsledky výzkumů. *Pedagogika*, 54, č. 2, s. 101-128.
- Potašová, J., 2011. *Sociálně-psychologické aspekty pedagogickej interakcie. Vzťah učiteľ – žiak*. MVEK Prešov.
- Sklenářová, N., 2012. *Vliv genderových rozdílů na hodnocení interakčního a komunikačního stylu učitelů*. *Pedagogická evaluace*, Ostrava.
- Stračák, P.; Poláček, M., 2009. *Metodologické aspekty vyučovacieho štýlu učiteľa v kontexte prípravy budúcich učiteľov stredných odborných škôl*. Zborník KPP Nitra.
- Szabadosová, S., 2009. *Aspekty autority pedagóga a jej vplyv na vytváranie pozitívnych vzťahov v triede*. *Klíma školy 21. storočia*, Banská Bystrica.
- Vašíčková, S., 2013. *Správa z merania interakcie učiteľ – žiak*. NÚCEM, Bratislava.
- Virčíková, M., 2011. *Učiteľ a jeho štýly vo vyučovacom procese*. MVEK Prešov.
- Wei, M.; Den Brok, P.; Zhou, Y., 2009. Teacher interpersonal behaviour and student achievement in English as a Foreign Language classrooms in China., *Learning Environ Res* 12, 157-174.
- Wubbels, T., Levy, J., 1993. Do you know what you look like? *Interpersonal Relationships in Education*. UK Palmer Press. ISBN 0-203-97556-1.

PRÍLOHA A

DIŠU (U)

V tomto dotazníku môžete vyjadriť názor na svoju činnosť a správanie na hodine, tak ako sám (sama) seba vidíte a vnímate.

Dotazník slúži k sebareflexii Vašej činnosti a výskumným účelom, a preto potrebujeme, aby ste sa charakterizovali čo najpresnejšie.

Napr.:

	Nikdy	Občas	Niekedy	Často	Vždy
Na žiakov som náročný/á	0	1	2	3	4

Keď si myslíte, že ste vždy náročný(á), kliknite na číslicu 4. Pokiaľ si myslíte, že nie ste nikdy náročný(á), kliknite 0. Podľa toho nakoľko je Vaša miera náročnosti iná, môžete ju vyjadriť zakliknutím inej číslice, napr. 1, 2 alebo 3. Ak ste sa pomýlili, alebo ste si odpoveď rozmysleli, jednoducho prekliknite na inú možnosť.

	Nikdy	Občas	Niekedy	Často	Vždy
1. Vyučujem svoj predmet s nadšením	0	1	2	3	4
2. Keď žiaci so mnou v niečom nesúhlasia, môžeme o tom diskutovať	0	1	2	3	4
3. Keď žiaci nemajú vypracovanú domácu úlohu, boja sa ku mne prísť na hodinu	0	1	2	3	4
4. Som trpezlivý/á	0	1	2	3	4
5. Svoje sľuby dodržím	0	1	2	3	4
6. Keď chcú žiaci niečo povedať, snažím sa ich vypočuť	0	1	2	3	4
7. Moje rozhodnutia môžu žiaci ovplyvniť	0	1	2	3	4
8. Pohrdam niektorými žiakmi	0	1	2	3	4
9. Keď žiaci vyvádzajú, pôsobím zmätene	0	1	2	3	4
10. Verím žiakom	0	1	2	3	4
11. Je ľahké ma rozčúliť	0	1	2	3	4
12. Mávam pichľavé poznámky	0	1	2	3	4
13. U mňa sa žiaci veľa naučia	0	1	2	3	4
14. Dokážem pochopiť chyby a nedostatky žiakov	0	1	2	3	4
15. Asi vyzerám, akoby som nevedel, čo mám robiť	0	1	2	3	4
16. Niekedy pôsobím neisto	0	1	2	3	4
17. Dávam žiakom možnosť rozhodovať sa o veciach týkajúcich sa triedy	0	1	2	3	4
18. Som prísny/a	0	1	2	3	4
19. Keď si žiaci nedokážu s niečím poradiť, pomôžem im	0	1	2	3	4
20. Žiaci sa môžu spolupodieľať na mojich rozhodnutiach	0	1	2	3	4
21. Mám pocit, že ma žiaci podvádzajú	0	1	2	3	4
22. Myslím si, že toho žiaci málo vedia	0	1	2	3	4
23. Keď sa nahnevám, prestanem sa ovládať	0	1	2	3	4
24. Žiaci sa na mňa môžu spoľahnúť	0	1	2	3	4
25. Moje požiadavky sú veľmi vysoké	0	1	2	3	4
26. Som k žiakom priateľský/á	0	1	2	3	4
27. Odpisovanie prísne trestám	0	1	2	3	4
28. Žiaci mi dôverujú	0	1	2	3	4

29. Učivo vysvetľujem jasne	0	1	2	3	4
30. Mám zmysel pre humor	0	1	2	3	4
31. Vyzerám asi nespokojne	0	1	2	3	4
32. Som skôr plachý/á	0	1	2	3	4
33. Keď majú žiaci na vec iný názor, môžu ho povedať	0	1	2	3	4
34. Pôsobím dôveryhodne	0	1	2	3	4
35. Asi som váhavý/á	0	1	2	3	4
36. Je ľahké ma vyviešť z miery	0	1	2	3	4
37. Prijímam ospravedlnenie, keď žiaci uvedú rozumné dôvody	0	1	2	3	4
38. Asi vyzerám nešťastne	0	1	2	3	4
39. Ľahko sa nahnevám	0	1	2	3	4
40. Možno sa správam povýšene	0	1	2	3	4
41. Čokoľvek žiaci spravia, podľa mňa je to zle	0	1	2	3	4
42. Asi som podozrievavý/á	0	1	2	3	4
43. V triede vytváram príjemnú atmosféru	0	1	2	3	4
44. Dokážem udržať pozornosť žiakov	0	1	2	3	4
45. Som k žiakom zhovievavý/á	0	1	2	3	4
46. Známkujem prísne	0	1	2	3	4
47. Keď žiaci niečomu nerozumejú, vysvetlím to ešte raz	0	1	2	3	4
48. Som náročný/á	0	1	2	3	4

Rodová príslušnosť: Muž – Žena.

Dĺžka mojej pedagogickej praxe: do 2 rokov – 2 až 5 rokov – 6 až 10 rokov – 11 až 20 – 21 až 30 – viac ako 30 rokov.

Učím matematiku v triede: 9.A, 9.B, 9.C, 9.D, 9.E, 3.A, 3.B, 3.C, 3.D, 3.E, 3.F, 3.G, 3.H, Septima A, Septima B, Septima C, Septima D, Septima G.

Učím slovenský jazyk a literatúru v triede: 9.A, 9.B, 9.C, 9.D, 9.E, 3.A, 3.B, 3.C, 3.D, 3.E, 3.F, 3.G, 3.H, Septima A, Septima B, Septima C, Septima D, Septima G.

Som triednym učiteľom pre triedu: 9.A, 9.B, 9.C, 9.D, 9.E, 3.A, 3.B, 3.C, 3.D, 3.E, 3.F, 3.G, 3.H, Septima A, Septima B, Septima C, Septima D, Septima G.

Ďakujeme za vyplnenie dotazníka.

PRÍLOHA B

DIŠU (Ž)

V tomto dotazníku vyjadrite svoj názor na činnosť a správanie učiteľa tak, ako ho vidíte a vnímate.

Dotazník slúži na vedecké účely, preto potrebujeme, aby ste učiteľa opísali čo najpresnejšie.

Trieda:

V tomto dotazníku Vám predložíme viacero výrokov o učiteľovi. Pri každom zakliknite svoj názor. Napr.:

	Nikdy	Občas	Niekedy	Často	Vždy
	0	1	2	3	4
Tento učiteľ sa vyjadruje jasne					

Keď si myslíte, že sa tento učiteľ vždy vyjadruje jasne, kliknite na číslicu 4. Pokiaľ si myslíte, že sa nikdy nevyjadruje jasne, kliknite 0. Podľa toho, ako často sa vyjadruje jasne, môžete zakliknúť inú číslicu, napr. 1, 2 alebo 3. Ak ste sa pomýlili, alebo ste si odpoveď rozmysleli, jednoducho prekliknite na inú možnosť. Učiteľa hodnotíte samostatne. Váš názor sa môže líšiť od názoru spolužiakov.

	Nikdy	Občas	Niekedy	Často	Vždy
	0	1	2	3	4
Náš/a učiteľ/ka matematiky					
1. vyučuje svoj predmet s nadšením	0	1	2	3	4
2. keď s ním/ňou v niečom nesúhlasíme, smieme o tom diskutovať	0	1	2	3	4
3. keď nemáme vypracovanú domácu úlohu, bojíme sa prísť na hodinu	0	1	2	3	4
4. je trpezlivý/á	0	1	2	3	4
5. svoje sľuby dodrží	0	1	2	3	4
6. keď chceme niečo povedať, vypočuje nás	0	1	2	3	4
7. jeho rozhodnutia môžeme ovplyvniť	0	1	2	3	4
8. nami pohŕda	0	1	2	3	4
9. keď triede vyvádzame, je zmätený/á	0	1	2	3	4
10. nám verí	0	1	2	3	4
11. sa ľahko rozčúli	0	1	2	3	4
12. má pichľavé poznámky	0	1	2	3	4
13. nás veľa naučí	0	1	2	3	4
14. dokáže pochopiť naše chyby a nedostatky	0	1	2	3	4
15. vyzerá, akoby nevedel/a, čo má robiť	0	1	2	3	4
16. pôsobí neisto	0	1	2	3	4
17. dáva nám možnosť rozhodovať o veciach týkajúcich sa triedy	0	1	2	3	4
18. je prísny/a	0	1	2	3	4
19. nám pomôže, keď si nedokážeme s niečím poradiť	0	1	2	3	4
20. môžeme sa spolupodieľať na jeho/jej rozhodnutiach	0	1	2	3	4
21. si myslí, že ho/ju podvádzame	0	1	2	3	4
22. si myslí, že toho málo vieme	0	1	2	3	4
23. sa prestane ovládať, keď sa nahnevá	0	1	2	3	4
24. môžeme sa naňho/ňu spoľahnúť	0	1	2	3	4
25. má veľmi vysoké požiadavky	0	1	2	3	4
26. je k nám priateľský/á	0	1	2	3	4
27. odpisovanie prísne trestá	0	1	2	3	4
28. dôverujeme mu/jej	0	1	2	3	4
29. učivo vysvetľuje jasne	0	1	2	3	4

30. má zmysel pre humor	0	1	2	3	4
31. vyzerá nespokojne	0	1	2	3	4
32. je plachý/á	0	1	2	3	4
33. keď máme na vec iný názor, smieme to povedať	0	1	2	3	4
34. pôsobí dôveryhodne	0	1	2	3	4
35. je váhavý/á	0	1	2	3	4
36. je ľahké ho/ju vyvieť z miery	0	1	2	3	4
37. prijíma ospravedlnenie, keď uvedieme rozumné dôvody	0	1	2	3	4
38. vyzerá nešťastne	0	1	2	3	4
39. ľahko sa nahnevá	0	1	2	3	4
40. sa správa povýšene	0	1	2	3	4
41. čokoľvek urobíme, podľa neho/jej je to zlé	0	1	2	3	4
42. je podozrievavý/á	0	1	2	3	4
43. v triede vytvára príjemnú atmosféru	0	1	2	3	4
44. vie udržať našu pozornosť	0	1	2	3	4
45. je k nám zhovievavý/á	0	1	2	3	4
46. tvrdo známkuje	0	1	2	3	4
47. keď niečomu nerozumieme, vysvetlí to ešte raz	0	1	2	3	4
48. je náročný/á	0	1	2	3	4
49. celkovo som s ním/ňou spokojný/á	0	1	2	3	4
50. pre zlepšenie vzťahov by pomohlo					

Náš/a učiteľ/ka slovenského jazyka a literatúry	Nikdy	Občas	Niekedy	Často	Vždy
51. vyučuje svoj predmet s nadšením	0	1	2	3	4
52. keď s ním/ňou v niečom nesúhlasíme, smieme o tom diskutovať	0	1	2	3	4
53. keď nemáme vypracovanú domácu úlohu, bojíme sa prísť na hodinu	0	1	2	3	4
54. je trezlivý/á	0	1	2	3	4
55. svoje sľuby dodrží	0	1	2	3	4
56. keď chceme niečo povedať, vypočuje nás	0	1	2	3	4
57. jeho rozhodnutia môžeme ovplyvniť	0	1	2	3	4
58. nami pohŕda	0	1	2	3	4
59. keď triede vyvádza, je zmätený/á	0	1	2	3	4
60. nám verí	0	1	2	3	4
61. sa ľahko rozčúli	0	1	2	3	4
62. má pichľavé poznámky	0	1	2	3	4
63. nás veľa naučí	0	1	2	3	4
64. dokáže pochopiť naše chyby a nedostatky	0	1	2	3	4
65. vyzerá, akoby nevedel/a, čo má robiť	0	1	2	3	4
66. pôsobí neisto	0	1	2	3	4
67. dáva nám možnosť rozhodovať o veciach týkajúcich sa triedy	0	1	2	3	4
68. je prísny/a	0	1	2	3	4
69. nám pomôže, keď si nedokážeme s niečím poradiť	0	1	2	3	4
70. môžeme sa spolupodieľať na jeho/jej rozhodnutiach	0	1	2	3	4
71. si myslí, že ho/ju podvádzame	0	1	2	3	4
72. si myslí, že toho málo vieme	0	1	2	3	4
73. sa prestane ovládať, keď sa nahnevá	0	1	2	3	4

74. môžeme sa naňho/ňu spoľahnúť	0	1	2	3	4
75. má veľmi vysoké požiadavky	0	1	2	3	4
76. je k nám priateľský/á	0	1	2	3	4
77. odpisovanie prísne trestá	0	1	2	3	4
78. dôverujeme mu/jej	0	1	2	3	4
79. učivo vysvetľuje jasne	0	1	2	3	4
80. má zmysel pre humor	0	1	2	3	4
81. vyzerá nespokojne	0	1	2	3	4
82. je plachý/á	0	1	2	3	4
83. keď máme na vec iný názor, smieme to povedať	0	1	2	3	4
84. pôsobí dôveryhodne	0	1	2	3	4
85. je váhavý/á	0	1	2	3	4
86. je ľahké ho/ju vyvieť z miery	0	1	2	3	4
87. prijíma ospravedlnenie, keď uvedieme rozumné dôvody	0	1	2	3	4
88. vyzerá nešťastne	0	1	2	3	4
89. ľahko sa nahnevá	0	1	2	3	4
90. sa správa povýšene	0	1	2	3	4
91. čokoľvek urobíme, podľa neho/jej je to zlé	0	1	2	3	4
92. je podozrievavý/á	0	1	2	3	4
93. v triede vytvára príjemnú atmosféru	0	1	2	3	4
94. vie udržať našu pozornosť	0	1	2	3	4
95. je k nám zhovievavý/á	0	1	2	3	4
96. tvrdo známkuje	0	1	2	3	4
97. keď niečomu nerozumieme, vysvetlí to ešte raz	0	1	2	3	4
98. je náročný/á	0	1	2	3	4
99. celkovo som s ním/ňou spokojný/á	0	1	2	3	4
100. pre zlepšenie vzťahov by pomohlo					
101. Patrím do triedy: 9.A, 9.B, 9.C, 9.D, 9.E, 3.A, 3.B, 3.C, 3.D, 3.E, 3.F, 3.G, 3.H, Septima A, Septima B, Septima C, Septima D, Septima G.					
102. Prosím opakovane vpište triedu, do ktorej patríte:					
103. Triedny/a učiteľ/ka ma učí: Matematiku – Slovenský jazyk a literatúru – Len iné predmety.					
104. Ďalšiu časť dotazníka je potrebné vyplniť len v prípade, pokiaľ vás triedny učiteľ/ka učí len iné predmety. Teda pokiaľ vás učí matematiku, slovenský jazyk a literatúru alebo žiadny predmet, môžete sa presunúť na koniec dotazníka. Prázdny priestor je určený na vaše poznámky alebo pripomienky.					
Náš/a triedny/a učiteľ/ka	Nikdy	Občas	Niekedy	Často	Vždy
105. vyučuje svoj predmet s nadšením	0	1	2	3	4
106. keď s ním/ňou v niečom nesúhlasíme, smieme o tom diskutovať	0	1	2	3	4
107. keď nemáme vypracovanú domácu úlohu, bojíme sa prísť na hodinu	0	1	2	3	4
108. je trpezlivý/á	0	1	2	3	4
109. svoje sľuby dodrží	0	1	2	3	4
110. keď chceme niečo povedať, vypočuje nás	0	1	2	3	4
111. jeho rozhodnutia môžeme ovplyvniť	0	1	2	3	4
112. nami pohŕda	0	1	2	3	4
113. keď triede vyvádzame, je zmätený/á	0	1	2	3	4
114. nám verí	0	1	2	3	4
115. sa ľahko rozčúli	0	1	2	3	4

116.má pichľavé poznámky	0	1	2	3	4
117.nás veľa naučí	0	1	2	3	4
118.dokáže pochopiť naše chyby a nedostatky	0	1	2	3	4
119.vyzerá, akoby nevedel/a, čo má robiť	0	1	2	3	4
120.pôsobí neisto	0	1	2	3	4
121.dáva nám možnosť rozhodovať o veciach týkajúcich sa triedy	0	1	2	3	4
122.je prísny/a	0	1	2	3	4
123.nám pomôže, keď si nedokážeme s niečím poradiť	0	1	2	3	4
124.môžeme sa spolupodieľať na jeho/jej rozhodnutiach	0	1	2	3	4
125.si myslí, že ho/ju podvádzame	0	1	2	3	4
126.si myslí, že toho málo vieme	0	1	2	3	4
127.sa prestane ovládať, keď sa nahnevá	0	1	2	3	4
128.môžeme sa naňho/ňu spoľahnúť	0	1	2	3	4
129.má veľmi vysoké požiadavky	0	1	2	3	4
130.je k nám priateľský/á	0	1	2	3	4
131.odpisovanie prísne trestá	0	1	2	3	4
132.dôverujeme mu/jej	0	1	2	3	4
133.učivo vysvetľuje jasne	0	1	2	3	4
134.má zmysel pre humor	0	1	2	3	4
135.vyzerá nespokojne	0	1	2	3	4
136.je plachý/á	0	1	2	3	4
137.keď máme na vec iný názor, smieme to povedať	0	1	2	3	4
138.pôsobí dôveryhodne	0	1	2	3	4
139.je váhavý/á	0	1	2	3	4
140.je ľahké ho/ju vyvieť z miery	0	1	2	3	4
141.prijíma ospravedlnenie, keď uvedieme rozumné dôvody	0	1	2	3	4
142.vyzerá nešťastne	0	1	2	3	4
143.ľahko sa nahnevá	0	1	2	3	4
144.sa správa povýšene	0	1	2	3	4
145.čokoľvek urobíme, podľa neho/jej je to zlé	0	1	2	3	4
146.je podozrievavý/á	0	1	2	3	4
147.v triede vytvára príjemnú atmosféru	0	1	2	3	4
148.vie udržať našu pozornosť	0	1	2	3	4
149.je k nám zhovievavý/á	0	1	2	3	4
150.tvrdo známkuje	0	1	2	3	4
151.keď niečomu nerozumieme, vysvetlí to ešte raz	0	1	2	3	4
152.je náročný/á	0	1	2	3	4
153.celkovo som s ním/ňou spokojný/á	0	1	2	3	4
154.pre zlepšenie vzťahov by pomohlo					

Ďakujeme za vyplnenie dotazníka.

PRÍLOHA C



učiteľ:

Výsledky z merania interakčného štýlu učiteľa

Vážená pani učiteľka, Vážení pán učiteľ,

na Vašej škole sa uskutočnilo v mesiacoch marec až máj 2015 vypĺňanie dotazníkov interakčného štýlu učiteľa (DIŠU) v projekte ESF s názvom *Zvyšovanie kvality vzdelávania na základných a stredných školách s využitím elektronického testovania*. Jeden dotazník vyplňali Vaši žiaci, ktorí sú zapojení do výskumu sprievodných aspektov vzdelávania, druhý dotazník bol určený Vám. Ak sa zapojilo do merania málo žiakov, výsledky môžu byť skreslené. Ako nízky počet je chápané zapojenie menej ako 10 žiakov na hodnotenie učiteľov, najmä ak sú všetci žiaci len z jednej triedy.

Hodnotenie triednych učiteľov býva pozitívnejšie v porovnaní s učiteľmi iných predmetov.

Dievčatá vnímajú svojich učiteľov pozitívnejšie ako chlapci, takže výsledky môžu byť priaznivejšie, pokiaľ je v triede viac dievčat.

	Vaši žiaci	Všetci žiaci
Zapojení žiaci	21	2770
z toho chlapci	57,14 %	50,83 %
z toho dievčatá	42,86 %	49,17 %
počet tried	1	166

Kľúčové charakteristiky učiteľa

Organizátor - "Dokážem udržať pozornosť žiakov." - upozorňuje, čo sa bude robiť, vedie, organizuje, prikazuje, zadáva úlohy, určuje postup, vysvetľuje a usmerňuje pozornosť žiakov.

Napomáhajúci - "Keď si žiaci nedokážu s niečím poradiť, pomôžem im." - pomáha, prejavuje záujem, pripája sa k prebiehajúcej práci, správa sa priateľsky alebo ohľaduplne, taktne, dokáže žartovať.

Chápajúci - "Dokážem pochopiť chyby a nedostatky žiakov." - so záujmom načúva, prejavuje sa empaticky, dáva najavo dôveru a pochopenie, prijíma ospravedlnenie, hľadá spôsoby ako urovnať spory, je trpezlivý a otvorený.

Vedúci k zodpovednosti - "Dávam žiakom možnosť rozhodovať sa o veciach týkajúcich sa triedy." - dáva priestor pre samostatnú prácu žiakov, čaká, kým sa trieda odreaguje, dáva voľnosť, slobodu spolu so zodpovednosťou, rešpektuje návrhy žiakov.

Neistý - "Asi vyzerám, akoby som nevedel, čo mám robiť." - drží sa stranou, nezasahuje do diania, ospravedľňuje sa, vyčkáva, ako veci dopadnú, pripúšťa, že chyba môže byť v ňom samotnom.

Nespokojný - "Myslím si, že toho žiaci málo vedia." - čaká na ticho, vyžaduje pokoj, zvažuje dôvody pre a proti, dáva najavo nespokojnosť, tvári sa mrzuto, zamračené, nevrlo, stále sa pýta, kritizuje.

Karhajúci - "Mávam pichľavé poznámky." - ľahko sa nahnevá, býva podráždený a rozčúlený, vie si žiakov "podať", rád zakazuje, upozorňuje na chyby, karhá a trestá.

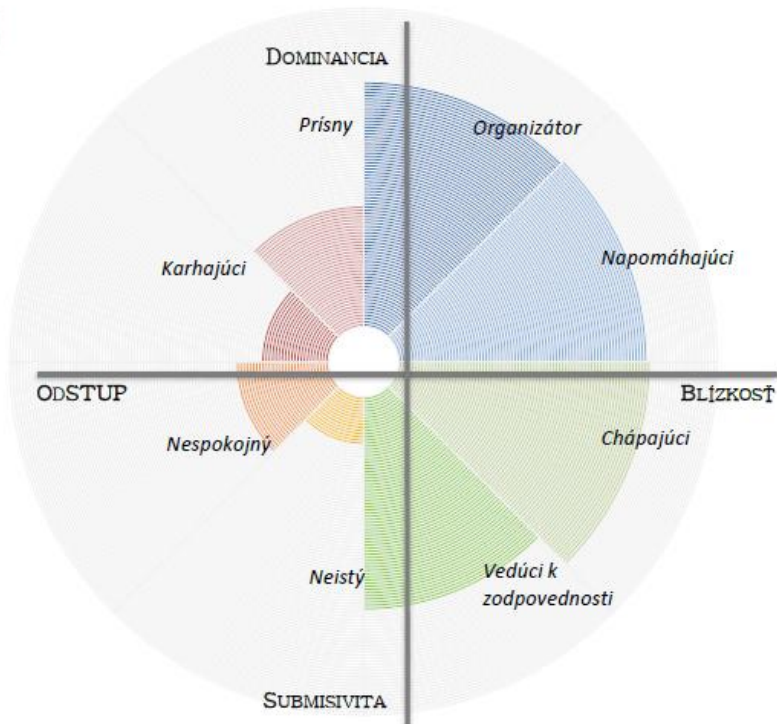
Prísny - "Keď žiaci nemajú vypracovanú domácu úlohu, boja sa ku mne prísť na hodinu." - drží žiakov skrátka, kontroluje ich, prísne ich preskúšava, hodnotí a známkuje, vynúti si ticho, udržiava na hodinách pokoj, trvá na striktnom dodržiavaní pravidiel a predpisov.



Ako Vás vidia žiaci podľa dotazníka interakčného štýlu učiteľa

Tab. č. 2: Vaše výsledky a priemer výsledkov triednych učiteľov (TrU) pre základné školy.

Interakčný štýl	Vy	TrU
Organizátor	77,88	63,71
Napomáhajúci	78,57	63,57
Chápajúci	79,27	64,55
Vedúci k zodpovednosti	67,86	60,92
Neistý	15,48	25,09
Nespokojný	29,57	31,71
Karhajúci	21,73	31,53
Prísny	38,39	38,33



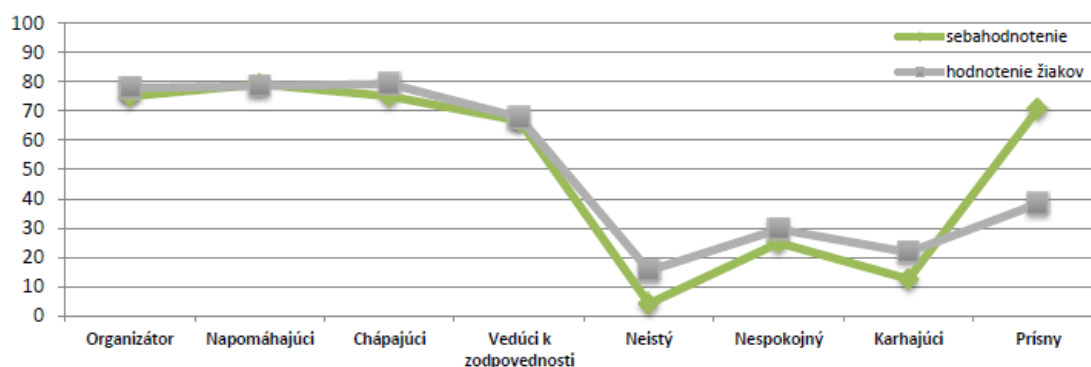
Graf č. 1: Cirkumplex Vašich interakčných štýlov podľa hodnotenia žiakov

V grafe č. 1 je zobrazený cirkumplex* Vášho interakčného štýlu tak, ako ho vnímajú Vaši žiaci. Každý učiteľ disponuje každým z týchto štýlov, rozdiely sú len v hodnotách. Jednotlivé štýly môžu dosahovať hodnoty v percentách od 0 do 100. Z grafu môžete vyčítať, ktoré interakčné štýly u Vás prevládajú a kde sa vyskytujú na osiach vplyvu a proximity. V tabuľke č. 2 sú zobrazené výsledky dotazníka DIŠU pre Vás podľa hodnotenia Vašich žiakov a priemerné výsledky učiteľov podľa hodnotení ich žiakov.

*Cirkumplex poskytuje komplexnú informáciu o interakčných štýloch. Štýly, ktoré sú postavené oproti sebe, sú akoby protikladné (napr. *Napomáhajúci* vs. *Nespokojný*). Štýly, ktoré sú v kruhu vedľa seba, spolu súvisia (napr. *Napomáhajúci* súvisí s *Chápajúcim* a *Organizátorom*). Osi proximity (*Blízkosť* vs. *Odstup*) a vplyvu (*Dominancia* vs. *Submisivita*) charakterizujú jednotlivé štýly (napr. *napomáhajúci* je charakterizovaný *Blízkosťou* a *Dominanciou*, *Chápajúci* zas *Blízkosťou* a *Submisivitou*).



Porovnanie hodnotenia žiakmi a Vášho sebahodnotenia



Graf č. 2: Porovnanie výsledkov DIŠU v sebahodnotení s hodnotením žiakov.

Porovnanie Vášho sebahodnotenia s hodnotením Vašich žiakov je zobrazené v grafe č. 2. Veľký rozdiel môže znamenať, že Váš prejav môžu žiaci vnímať inak, ako ho vnímate Vy. Žiaci v tejto vekovej kategórii sa často prejavujú práve prehnanou kritickosťou voči autoritám. Majú svoje ideály, ktoré sa snažia naplniť niekedy aj neprimeraným spôsobom. Chýbajú im životné skúsenosti, ktoré by im pomohli odhadnúť dôsledky svojho správania, ale usmernenie dospelých málokedy prijímú. Ak sa do merania zapojilo málo žiakov, výsledky môžu byť skreslené a nepresné. Malý rozdiel Vášho sebahodnotenia a hodnotenia žiakmi ukazuje, že Vás vnímajú rovnako, ako sa vnímate aj Vy.

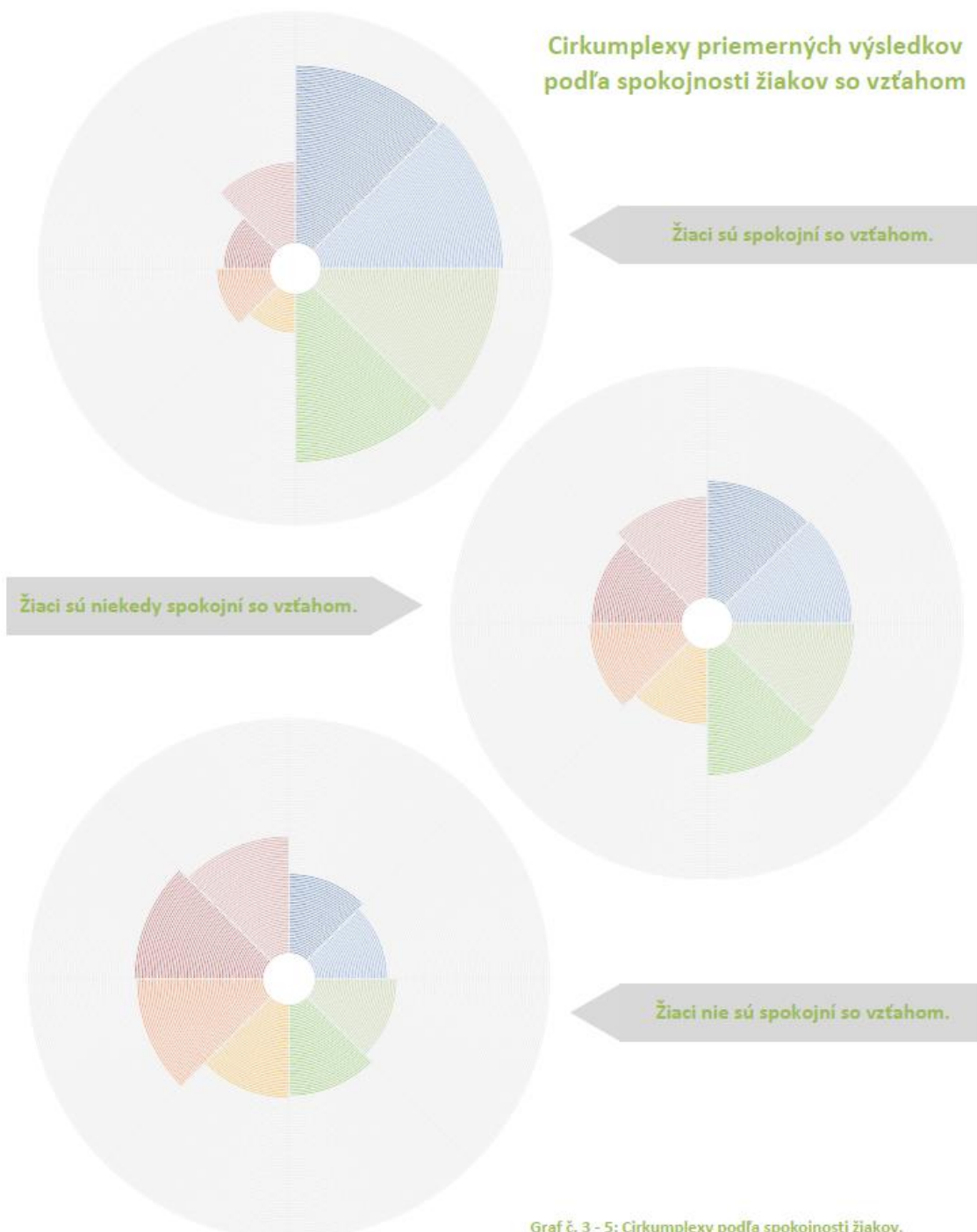
Spokojnosť žiakov so vzťahom k triednej/mu učiteľke/učiteľovi

V dotazníku mali žiaci možnosť vyjadriť svoju celkovú spokojnosť s o vzťahom s Vami ako učiteľom v 5-bodovej škále od nikdy po vždy. V cirkumplexoch uvedených ďalej (Grafy č. 3 až 5) sú zobrazené interakčné štýly učiteľov (priemerné hodnoty) podľa toho, či boli žiaci so vzťahom vždy spokojní, niekedy spokojní alebo nespokojní. Výsledky sa týkajú všetkých triednych učiteľov daného typu školy a sú spriemerované. To znamená, že v cirkumplexe sú zobrazené všetky hodnotenia žiakov zapojených do merania, ktorí boli so vzťahom spokojní (Graf. č. 3), priemerne spokojní (Graf. č. 4) a nespokojní (Graf. č. 5).

Môžete tak názorne vidieť, s ktorým typom učiteľa sú žiaci spokojní najčastejšie, s ktorým menej často a s ktorým nikdy.



Cirkumplexy priemerných výsledkov podľa spokojnosti žiakov so vzťahom

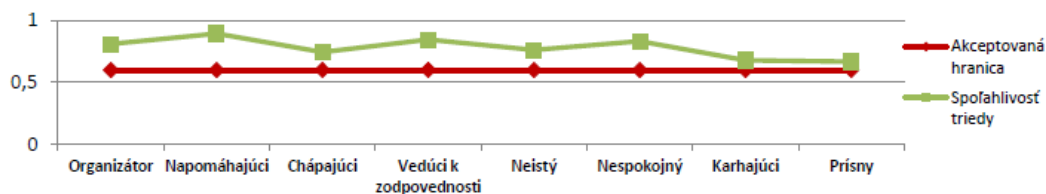


Graf č. 3 - 5: Cirkumplexy podľa spokojnosti žiakov.

Moderné vzdelávanie pre vedomostnú spoločnosť/Projekt je spolufinancovaný zo zdrojov EÚ
Národný ústav certifikovaných meraní vzdelávania URL: www.nucem.sk, e-testovanie@nucem.sk



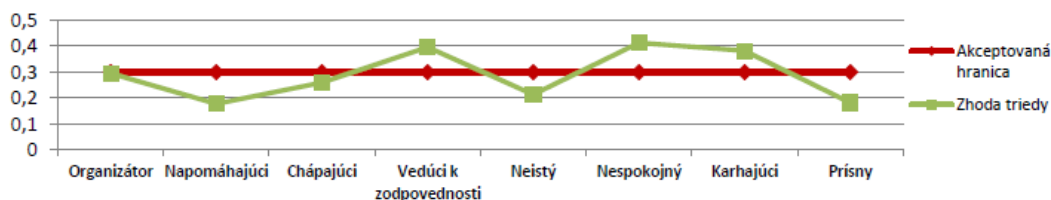
Spoľahlivosť hodnotenia žiakmi



Graf č. 6: Spoľahlivosť hodnotenia interakčného štýlu Vašimi žiakmi.

Jedným z ukazovateľov, ktoré nám napovedia o tom, ako žiaci vyplňali dotazník je spoľahlivosť ich hodnotenia. Spoľahlivosť súvisí s tým, či žiak konzistentne hodnotí svojho učiteľa. Niektorí žiaci vyplňajú dotazník poctivo (čítajú si každú otázku a nad odpoveďou rozmýšľajú), ale nájdu sa aj žiaci, ktorí si vyplňanie zjednodušia, napríklad zadávaním jednotnej hodnoty pri každej otázke. Žiaci spolu môžu byť v hodnotení viac či menej konzistentní. V grafe č. 6 je zobrazená konzistencia žiakov pri každom interakčnom štýle. Slabšia úroveň spoľahlivosti (pod akceptovanú hranicu) môže napovedať, že viac žiakov v danej triede nebolo konzistentných vo svojich hodnoteniach.

Zhoda žiakov v hodnotení



Graf č. 7: Zhoda žiakov v hodnotení Vášho interakčného štýlu.

V hodnotení interakčného štýlu učiteľa žiakmi sa vychádza z priemeru hodnotení žiakov. Priemer však môže byť aj zavádzajúci, najmä ak sa v skupine nachádza polovica študentov, ktorá hodnotí kladne a polovica študentov, ktorá hodnotí záporne. Podrobnejšie informácie o tom, ako žiaci hodnotili, prináša ich zhoda, t. j. nakoľko sa žiaci pri hodnotení toho istého učiteľa zhodli. V grafe č. 7 sú prezentované jednotlivé interakčné štýly učiteľa a údaj o zhode žiakov, ktorá môže byť slabá, mierna, silná alebo excelentná. Ak je zhoda žiakov nižšia (ak žiaci spolu nesúhlasili), potom je pre učiteľa vhodné zamyslieť sa, či sa správa k všetkým žiakom rovnako.



Žiaci napísali..

V rámci vyplňania dotazníka dostali žiaci priestor vyjadriť svoje názory a námety pre zlepšenie vzťahov s triednymi učiteľmi, niektoré z nich by Vás možno mohli inšpirovať.

Pre zlepšenie vzťahov by pomohlo:

Záujem o triedu, viac komunikácie, diskusie o problémoch, vzájomné porozumenie, dôvera, empatia, tolerancia. Keby bol učiteľ/ka zhovievavejší/ia, aby sa k nám správal/a ako k ľuďom, bez povyšovania, chápal/a, že nie všetci žiaci sú rovnako nadaní, nesúdil/a knihu podľa obalu, nekriticizoval/a snahu, mal/a spravodlivý prístup a plnil/a sľuby. Lepšia nálada na hodinách, úsmev, optimizmus, pozitívny prístup, zmysel pre humor, neprenášať osobné problémy, ale zapojiť do učenia príbehy zo života a humorné príhody. Viac trpezlivosti, pokoja, menej kriku a nervozity, viac času pre žiaka a individuálny prístup, menej štipľavých poznámok, ale prísnejšie testy voči podvádzaniu. Zbaviť sa tých žiakov, ktorí vyrušujú, slušné správanie žiakov, disciplína, lepšie sústredenie, viacej múdrych spolužiakov a viac sa zaujímať o učenie. Lepšia dochvilnosť, menej absencií a viac možností na doplnenie učiva.

Hravo učiť, používať inovatívne metódy, testy na počítačoch, pomalšie a lepšie vysvetľovať učivo rôznymi spôsobmi aj precvičovanie, možnosť doučovania, konzultačné hodiny, krúžky, súťaže. Používať spoľahlivé postupy, menšia chybovosť učiteľov, lepšie učebnice a pracovné zošity, lepší systém vyvolávania k tabuli, delené hodiny, prijať praktikanta. Menej úloh a písomky až keď tomu všetci rozumejú, radšej viac precvičovať. Menej učiva a modernejší obsah, nie tak do hĺbky, menej prísna stupnica, radšej dávať bonusy na písomkách, špeciálne odmeny za ťažké úlohy a pochvaly.

Viac spoločne tráveného času aj mimo vyučovania, výlety, koláčiky, pivo, kávačka, pizza, zmrzlina, exkurzie aj iné aktivity ako zacvičiť si alebo zatancovať. Pre žiakov: používanie telefónov, možnosť jesť a piť na hodine, kratšie hodiny, dlhšie prestávky, menej hodín v rozvrhu, viac prázdnin a riaditeľského voľna. Pre učiteľov rekreačný pobyt a lepší plat.

Vážená pani učiteľka, Vážení pán učiteľ,

na prechádzajúcich stranách Vám boli poskytnuté výsledky z merania dotazníkmi DĹŠU. V prípade, že by ste chceli vyjadriť svoje pripomienky, poslať spätnú väzbu alebo máte otázky z danej oblasti, ktoré zostali nezodpovedané, pokojne sa na mňa obráťte emailom na adrese: sona.vasickova@nucem.sk .

Dúfam, že informácie, ktoré sme Vám poskytli, prispeli k lepšiemu poznaniu vzťahov s Vašími žiakmi ale aj seba v roli učiteľa a pomôžu pri skvalitňovaní Vašej práce.

Mgr. Soňa Vašíčková