

Moderné vzdelávanie pre vedomostnú spoločnosť/Projekt je spolufinancovaný zo zdrojov EÚ

e-testovanie

INFORMAČNÝ BULLETIN

PRE RIADITEĽOV A UČITEĽOV ŠKÔL VYBRANÝCH PRE VÝSKUM SPRIEVODNÝCH ASPEKTOV VZDELÁVANIA V NÁRODNOM PROJEKTE ZVYŠOVANIE KVALITY VZDELÁVANIA NA ZÁKLADNÝCH A STREDNÝCH ŠKOLÁCH S VYUŽITÍM ELEKTRONICKÉHO TESTOVANIA (E-TEST)

VÝSKUM SPRIEVODNÝCH ASPEKTOV VZDELÁVANIA

Národný ústav certifikovaných meraní vzdelávania rozšíril testovanie slovenského jazyka a literatúry, matematiky, čitateľskej gramotnosti a matematickej gramotnosti na vybraných 106 základných školách a 82 stredných školách o výskum vzťahov študijného úspechu žiakov a sprievodných aspektov ich vzdelávania (tzv. kontextuálnych premenných).

Cieľom týchto meraní je poskytnúť školám komplexnejšiu spätnú väzbu a umožniť im tak zvýšiť kvalitu vzdelávania pomocou rozhodnutí založených na dátach, ktoré komplexnejšie odrážajú výchovu, vzdelávanie a atmosféru školy. Naším výskumným cieľom je tiež zmerať dôležité kontextuálne premenné, ktoré škola neovplyvňuje, ale majú veľký vplyv na školský výkon žiakov. Takou premennou je napríklad sociálno-ekonomický a kultúrny status žiaka či zdravotné znevýhodnenie žiaka.

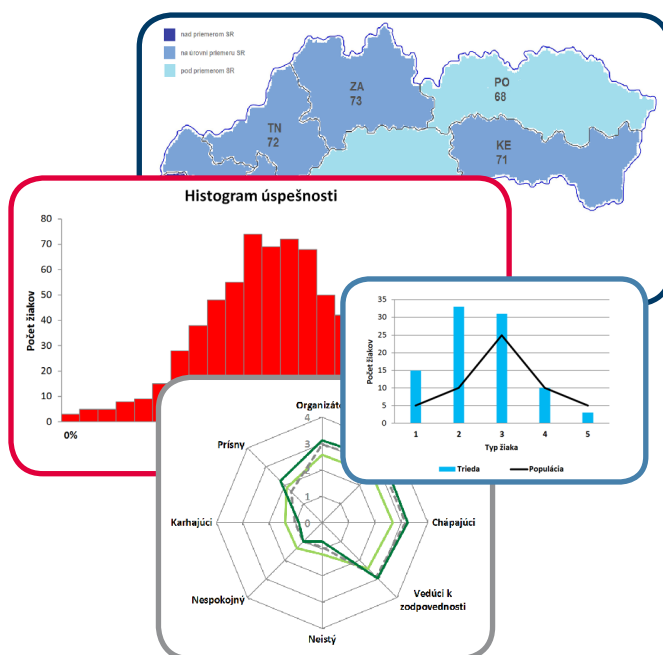
Merania sprievodných aspektov vzdelávania uskutočnime v školskom roku 2014/2015 v 5. a v 8. ročníku ZŠ a v 1. a v 2. ročníku SŠ. Merania zopakujeme s odstupom jedného roka na tej istej skupine žiakov. V priebehu dvoch rokov zrealizujeme na tomto výbere žiakov 7 meraní. Prepojenie nameraných dát bude sprostredkovať anonymizovaný kód.

Prvé dotazníky zamerané na uvedené aspekty predložíme žiakom už vo februári 2014.

Naša metodológia bola vyvíjaná v školskom prostredí a vďaka tomu je dnes administrácia našich meraní plynulejšia a jednoduchšia a interpretácia našich zistení je efektívnejšia a zohľadňuje potreby školy.

Zo všetkých meraní a štatistických analýz dostanú vybrané školy spätnú väzbu vo forme spracovaných výsledkov. Na nasledujúcich stránkach uvádzame ukážky spätnej väzby a stručné informácie o každom meraní.

Dúfame, že vám spolupráca s našim výskumným tímom prinesie užitočné informácie, ktoré využijete pri zvyšovaní kvality vzdelávania na vašej škole.



Pri tých istých predpokladoch a schopnostiach je možné pomocou motivácie dosiahnuť rozličné výsledky.

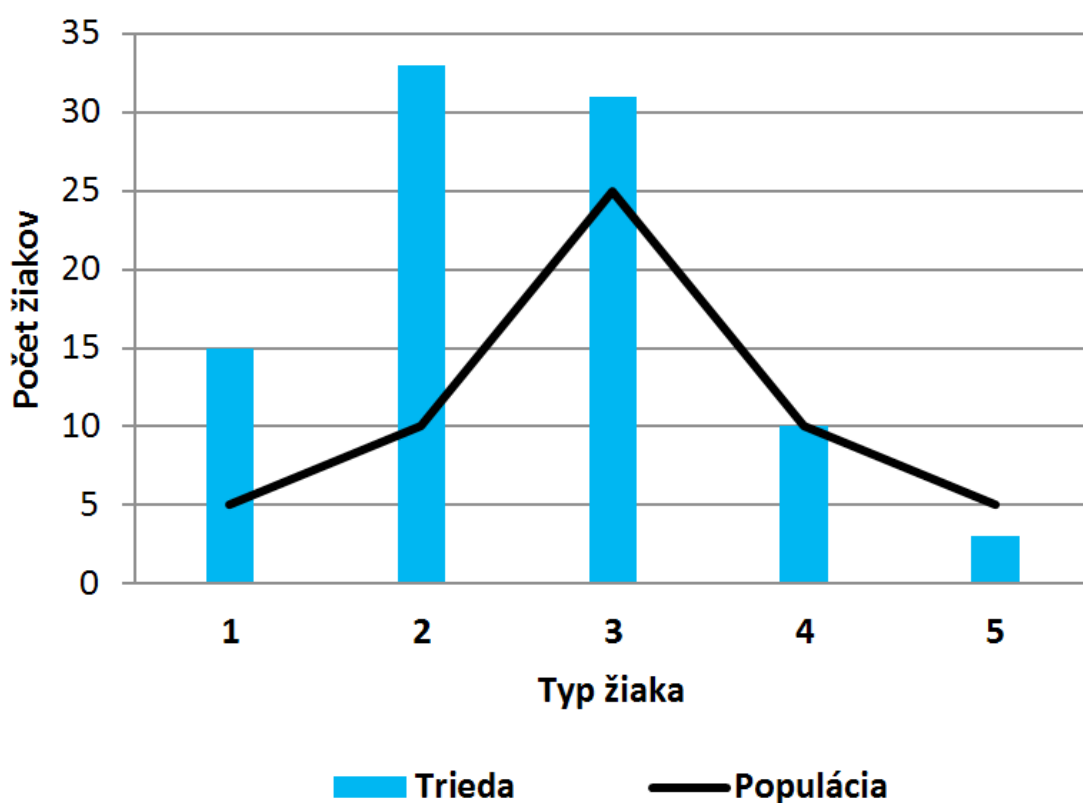
MOTIVÁCIA

Motivácia ovplyvňuje školské výkony žiaka. Nodostatok motivácie k učeniu býva častým dôvodom zlyhávania v škole a, naopak, veľká motivácia môže pomôcť preklenúť deficit v určitých schopnostiach. Pri hľadaní optimálneho prístupu k motivovaniu žiakov na vyučovaní je potrebné zistiť, ktoré potreby sú v individuálnej hierarchii daného žiaka dominantné, a uplatniť rozmanité a originálne podnety v rôznorodých oblastiach osobnosti žiaka. Rôzni jedinci sa v tej istej situácii môžu správať rôzne alebo podobne a podobné motívy môžu vyvolávať odlišné správanie. Spôsob motivovania ovplyvňuje rozdiely v ľudskom správaní a v jeho výsledkoch. Pri tých istých predpokladoch a schopnostiach je možné dosiahnuť rozličné výsledky práve vďaka motivácii. Preto má motivácia dôležité postavenie vo výchovno-vzdelávacom procese.

Pri testovaní motivácie bude použitý adaptovaný dotazník „Školní výkonová motivace žáků“ z projektu *Cesta ke kvalitě* od Vladimíra Hrabala a Isabelly Pavelkovej.

Podľa pomeru medzi potrebou dosiahnuť úspešný výkon a potrebou vyhnúť sa neúspechu možno žiakov rozdeliť na 5 typov:

1. žiak s vysokou potrebou úspešného výkonu a nízkou potrebou vyhnúť sa neúspechu,
2. žiak s nízkou potrebou úspešného výkonu a vysokou potrebou vyhnúť sa neúspechu,
3. žiak s vysokou potrebou úspešného výkonu a vysokou potrebou vyhnúť sa neúspechu,
4. žiak s nízkou potrebou úspešného výkonu a nízkou potrebou vyhnúť sa neúspechu,
5. nevyhranený typ.



Aby učiteľ mohol riadiť sociálne interakcie, musí ich poznať.

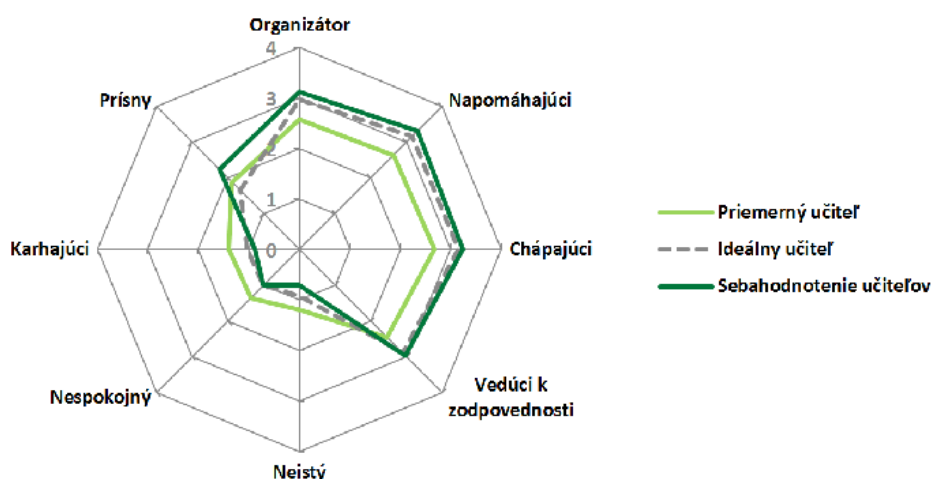
INTERAKČNÝ ŠTÝL UČITEĽA

Vyučovanie sprevádza množstvo sociálnych interakcií. Aby ich učiteľ mohol riadiť, musí ich poznať, správne a pohotovo sa zachovať. Interakčný štýl je spôsob kontaktu, ktorý učiteľ alebo žiak preferuje. Je to relatívne stabilná charakteristika, ktorá oboch aktérov dobre reprezentuje. Umožňuje predvídať činnosť partnera a pripraviť sa na ňu. Podľa *Pedagogického slovníka* vzťah medzi učiteľom a žiakom ovplyvňuje priebeh a výsledok učiteľovho snaženia, žiakovho učenia sa, kvalitu ich spolupráce, sociálnej akceptácie, emocionálne a motivačné aspekty vyučovania, dodávame, že niekedy aj duševné zdravie učiteľov a žiakov.

- 1. Organizujúci učiteľ** upozorňuje, čo sa bude robiť, vedie, organizuje, prikazuje, zadáva úlohy, určuje postup, vysvetľuje, usmerňuje pozornosť. „*Vie o všetkom, čo sa v triede deje.*“
- 2. Napomáhajúci učiteľ** pomáha, prejavuje záujem, zapája sa do prebiehajúceho diania, chová sa priateľsky alebo ohľaduplne, taktne, dokáže žartovať. „*Keď niečomu nerozumíme, vysvetlí nám to ešte raz.*“
- 3. Chápajúci učiteľ** so záujmom načúva, prejavuje sa empaticky, dáva najavo dôveru a pochopenie, prijíma ospravedlnenie, hľadá

spôsoby, ako urovnať spory, je trpezlivý, otvorený. „*Keď niečo chceme povedať, vypočuje nás.*“

- 4. Učiteľ vedúci k zodpovednosti** dáva priestor na samostatnú prácu; čaká, kým sa trieda odreaguje, dáva voľnosť, slobodu spolu so zodpovednosťou, rešpektuje návrhy žiakov. „*Môžeme sa spolupodieľať na jeho rozhodnutiach.*“
- 5. Neistý učiteľ** sa drží bokom, nezasahuje do diania; ospravedlňuje sa, vyčkáva, ako veci dopadnú; pripúšťa, že chyba môže byť v ňom samom. „*Vyzerá, akoby nevedel, čo má robiť.*“
- 6. Nespokojný učiteľ** čaká na ticho, zvažuje dôvody pre a proti; vyžaduje pokoj, dáva najavo nespokojnosť; tvári sa mrzuto, zamračene, nevrlo, stále sa pýta, kritizuje. „*Čokoľvek urobíme, je podľa neho zlé.*“
- 7. Karhajúci učiteľ** býva nahneváný, vie si žiakov „podať“; býva podráždený, rozčúlený; rád zakazuje, upozorňuje na chyby, karhá a trestá. „*Má pichľavé poznámky.*“
- 8. Prísny učiteľ** vyžaduje bezpodmienečnú poslušnosť, žiakov kontroluje, prísne preskúšava, hodnotí, známkuje; vynucuje si v triede ticho, udržuje na hodinách pokoj; je prísny, trvá na dodržiavaní pravidiel a predpisov. „*Jeho nároky sú vysoké.*“



Sociálny, ekonomický a kultúrny kontext, v ktorom žiak vyrastá a v ktorom sa učí, ovplyvňuje jeho školskú úspešnosť.

ZÁZEMIE ŠTUDENTOV A SOCIÁLNA INKLÚZIA

Sociálno-ekonomický a kultúrny status žiaka vyjadruje index ESCS (economic, social and cultural status). Na skúmanie tohto ukazovateľa používame dotazník ESCS 36, ktorý sa používa pri medzinárodných meraniach PISA. Sociálny, ekonomický a kultúrny kontext, v ktorom žiak vyrastá a v ktorom sa učí, podľa mnohých výskumov priamo ovplyvňuje jeho školskú úspešnosť.

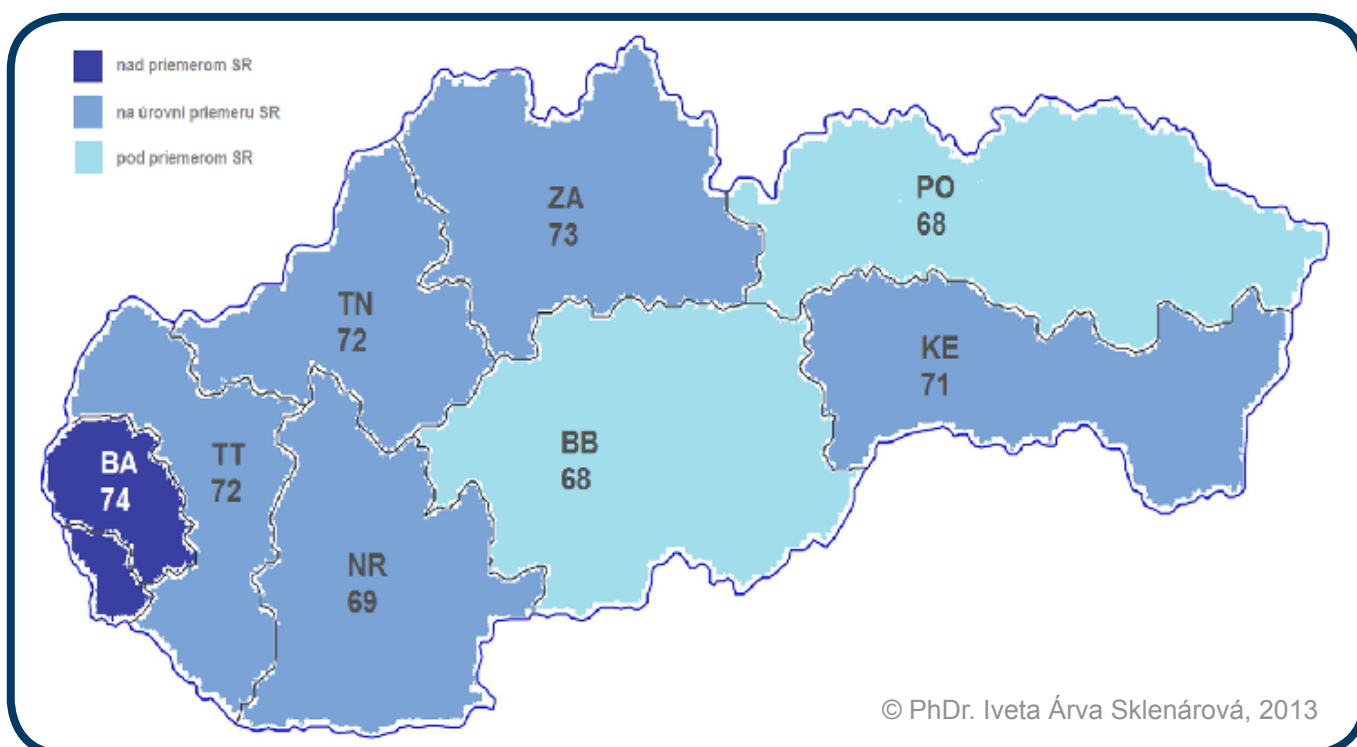
Zázemie žiakov často determinuje ich vzájomnú odlišnosť. Vzdelávanie žiakov, ktorí pochádzajú zo sociálne znevýhodneného prostredia, z rôzneho kultúrneho prostredia alebo sú zdravotne znevýhodnení, je náročnejšie nielen pre žiakov

samotných, ale často aj pre ich spolužiakov a pedagógov. V projekte E-test bude z tohto dôvodu meraná aj sociálna inklúzia.

Účelom tohto merania je charakterizovať sociálno-psychologické prostredie školy a pomôcť tak školám vytvoriť vhodné podmienky pre inkluzívne vzdelávanie žiakov so špeciálnymi výchovno-vzdelávacími potrebami.

Index ESCS v sebe zahŕňa:

- najvyššiu pozíciu rodiča v zamestnaní,
- najvyššie vzdelanie rodičov,
- vybavenie domácnosti,
- bohatstvo domácnosti,
- kultúrne vybavenie domácnosti,
- domáce vzdelávacie prostriedky.



Sociálna inklúzia v škole je stratégia vyučovania rešpektujúca rozdiely medzi žiakmi a právo všetkých na rovnaký prístup k vzdelávaniu bez diskriminácie a predsudkov.

Test všeobecných schopností odhaduje úroveň induktívneho myslenia – schopnosti, ktorá je pre školský výkon žiaka veľmi dôležitá.

INTELEKTUÁLNE PREDPOKLADY ŽIAKOV

Študijné predpoklady žiaka sú dané jeho intelektom, motiváciou a rodinným zázemím, teda faktormi, ktoré škola dokáže ovplyvniť len v obmedzenej miere. Intelekt môžeme charakterizovať súborom kognitívnych schopností, ktorých úroveň determinuje školský výkon žiaka.

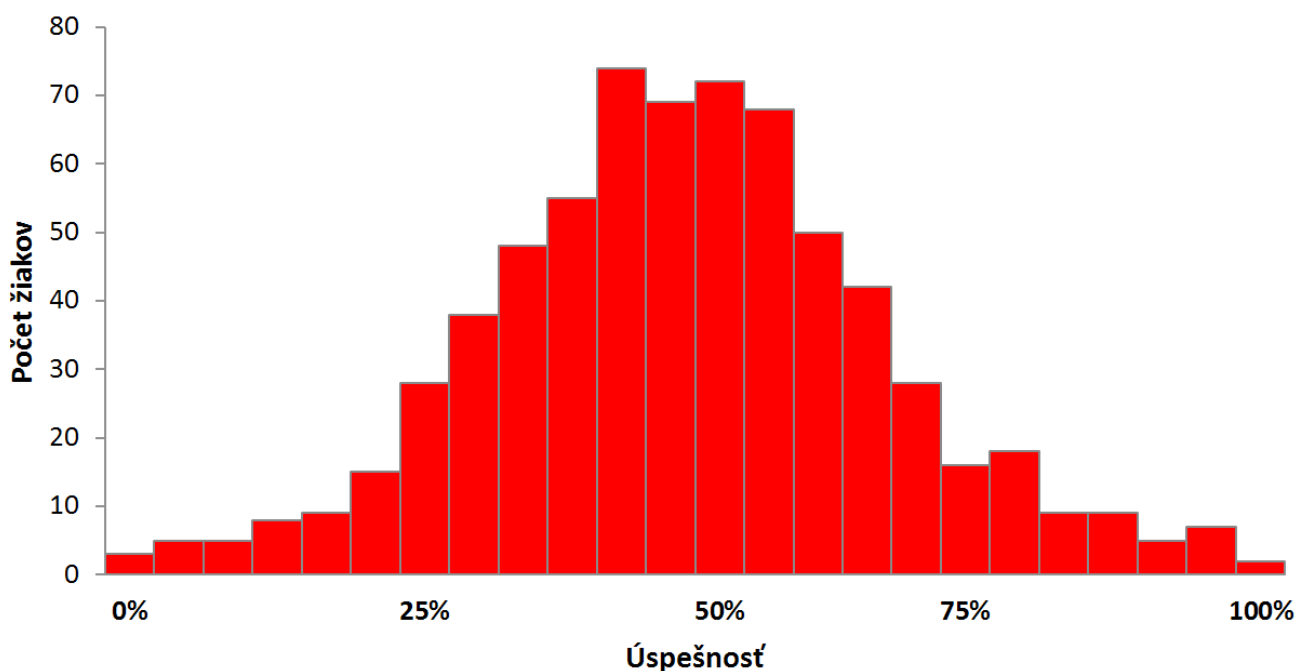
Test všeobecných schopností (TVS) odhaduje úroveň induktívneho myslenia – schopnosti, ktorá je pre školský výkon žiaka veľmi dôležitá. Test sa skladá z dvoch subtestov, z verbálneho a z numerického. Induktívne myslenie tak bude u žiakov testované v číselnom aj v slovnom kontexte.

Výsledky *Testu všeobecných schopností* umožňujú spoznať štruktúru triedy podľa intelektuálnych predpokladov a taktiež môžu slúžiť ako referenčná hodnota k výkonu žiaka v didaktickom teste.

Na základe školského prospechu a výsledkov TVS je možné žiakov rozdeliť na štyri skupiny:

1. Žiaci s výborným výsledkom v TVS a vynikajúcim prospechom. Ide o výnimočne talentovaných žiakov, ktorý svoje predpoklady uplatňujú a prejavujú aj v škole.
2. Žiaci s výborným výsledkom TVS a nízkym školským hodnotením. Ide o žiakov ktorí nepodávajú v škole výkon adekvátny ich výsledku v TVS. Príčiny môžu byť rôzne, od motivačných činiteľov, psychosociálnych faktorov až po nespravodlivé hodnotenie.
3. Žiaci s výborným prospechom, ale s nízkym výsledkom v TVS. Ide o žiakov, ktorí dosahujú najvyšší školský výkon len v prípade, ak má skúška vplyv na ich prospech.
4. Poslednou skupinou sú žiaci, ktorých školské výsledky približne zodpovedajú ich výsledku v TVS.

Histogram úspešnosti



Žiakom aj učiteľom záleží na tom, aby sa v škole cítili dobre.

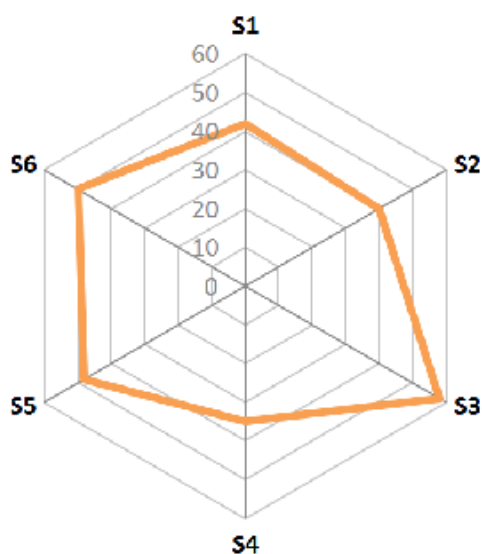
KLÍMA ŠKOLY

Klímu školy ovplyvňujú všetky skupiny ľudí, ktoré sa podieľajú na vyučovaní, dokonca aj rodičia. Žiaci očakávajú zrozumiteľnosť požiadaviek, spravodlivosť a záujem. Chcú mať pocit úspechu, vlastnej seberealizácie a bezstresového prostredia. Učitelia považujú klímu v škole za priaznivú vtedy, keď vládne rešpekt v medziľudských vzťahoch, keď je prostredie motivujúce a realizuje sa pokojná, tvorivá spolupráca so žiakmi i medzi učiteľmi. Učitelia

očakávajú demokratické vedenie školy, úctu vedenia k ich práci a k ich osobe a možnosť seberealizácie.

Pre klímu školy bude použitá slovenská adaptácia dotazníka z projektu *Cesta ke kvalite* od Jana Mareša a kol. Pre meranie klímy triedy bude použitý krátky 16-položkový dotazník od Jerzyho Mellibrodu, ktorý modifikoval Miron Zelina. Tento dotazník je zameraný na emocionálne vzťahy: úprimnosť, porozumenie, ocenenie a akceptáciu medzi žiakmi.

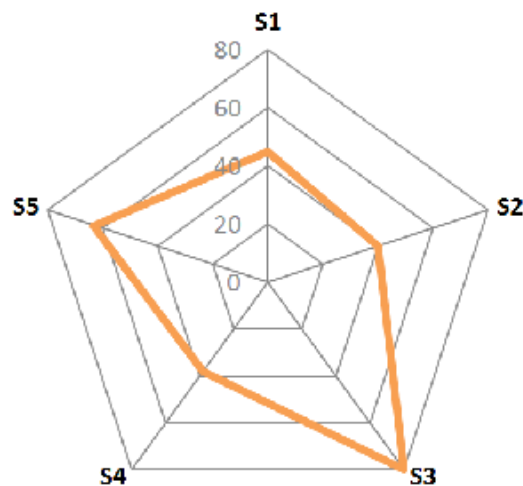
Učitelia



Učitelia:

- S1 – Spokojnosť v škole
- S2 – Nespokojnosť s procesmi v škole
- S3 – Vybavenie školy
- S4 – Zlé vzťahy
- S5 – Oceňovanie žiakov
- S6 – Prostredie školy

Žiaci



Žiaci:

- S1 – Spokojnosť s prostredím školy
- S2 – Vnímaná podpora zo strany učiteľa
- S3 – Negatívne hodnotenie učiteľov
- S4 – Učenie ma baví
- S5 – Vzťahy so spolužiakmi

Na spoluprácu s Vami sa teší tím pre výskum a prepojenie nonkognitívnych a kognitívnych meraní.

Výsledky všetkých meraní budú prepájané s výkonom žiakov v kognitívnych testovaniach v slovenskom jazyku a literatúre, v čitateľskej gramotnosti, v matematike a v matematickej gramotnosti. Výsledky bude-
me adresovať každému žiakovi, ktorý sa zúčastní na všetkých meraniach, triednemu učiteľovi (vo forme
priemerných hodnôt a porovnania so všetkými zúčastnenými triedami všetkých zapojených škôl) a podob-
ne aj riaditeľovi školy, vždy s dodržaním anonymity všetkých respondentov – žiaka, učiteľa i riaditeľa.



• **V dolnom rade (zľava):** Mgr. Soňa Vašíčková, Mgr. Zuzana Juščáková, PhD., PhDr. Eva Fulopová, CSc. • **V strednom rade (zľava):** Mgr. Martina Špringelová, PhD. Lucia Galová, PhD., Mgr. Ivana Vasiľová, PhD., PhDr. Elena Tomková, RNDr. Mária Kolková, PhD. • **V hornom rade (zľava):** PaedDr. Kristína Sotáková, PhD., PhDr. Peter Žitný, PhD., Ing. Roman Pavelka, PhD., MSc. Martin Kopáčik • **Na fotografii chýba:** Ing. Pavol Kaclík

KONTAKTY

Motivácia:

✉ ivana.vasilova@nucem.sk

Interakčný štýl učiteľa:

✉ sona.vasickova@nucem.sk

Ekonomický, sociálny a kultúrny status:

✉ zuzana.juscakova@nucem.sk

Sociálna inklúzia v škole:

✉ kristina.sotakova@nucem.sk

Intelektuálne predpoklady žiakov:

✉ martin.kopacik@nucem.sk

Klíma školy:

✉ martina.springelova@nucem.sk

UŽITOČNÉ ODKAZY

Hlavná stránka projektu:

http://www.nucem.sk/sk/projekt_esf/project/21

Základné informácie o projekte:

http://www.nucem.sk/sk/projekt_esf/project/21#912

Tento informačný bulletin (online):

http://www.nucem.sk/documents/48/vyskum/140225_InformacnyBulletinVyskum.pdf