



Správa z merania klímy školskej triedy

Výskum sprievodných aspektov vzdelávania

Spracovala:

PhDr. Eva Fülöpová, CSc.

Údaje štatisticky spracovala Mgr. Renáta Bartková, PhD.

Názov projektu: **Zvyšovanie kvality vzdelávania na základných a stredných školách s využitím elektronického testovania**

Bratislava 2015

Obsah

ZOZNAM POUŽITÝCH SKRATIEK

ZOZNAM OBRÁZKOV, TABULIEK A GRAFOV

1 ÚVOD

1.1 Učitelia a žiaci - aktéri klímy triedy

1.2 Klíma školskej triedy a možnosti jej diagnostiky

1.3 Možnosti diagnostikovania klímy školskej triedy

2. METOTODOLÓGIA VÝSKUMU KLÍMY ŠKOLSKEJ TRIEDY

2. 1 CIELE

2. 2 METÓDY

2.2.1 Pôvod metodiky merania klímy školskej triedy

2.2.2 Charakteristika dotazníka

2.2.3 Podmienky administrácie

2.2.4 Charakteristika výskumného súboru žiakov

3. INTERPRETÁCIA VÝSLEDKOV MERANIA KLÍMY ŠKOLSKEJ TRIEDY

3.1 Konštruktívna validita dotazníka

3.2 Analýza otázok, ktoré výrazne ovplyvňujú klímu triedy

3.2.1 Regresná analýza jednotlivých znakov klímy triedy

3.3 Priemerné hodnoty klímy triedy a jej znakov na základných školách a gymnáziách (podľa žiakov)

3. 4 Priemerné hodnoty klímy triedy podľa druhov škôl (podľa tried)

3.5 Porovnanie zastúpenia tried podľa hodnoty klímy triedy na základných školách a na gymnáziách

3.6 Výsledky merania klímy triedy podľa pohlavia žiakov

3.7 Výsledky merania klímy triedy podľa krajov

3.8 Porovnanie výsledkov merania klímy triedy podľa typu sídla školy

3.9 Porovnanie výsledkov merania klímy školy podľa veľkosti sídla školy

3.10 Analýza doplnujúcich otázok v dotazníku Klíma školskej triedy

3.11 Klíma školskej triedy a výsledky meraní kognitívnych testov na základných školách a na gymnáziách

4. DISKUSIA A ZÁVERY

Príloha 1

Príloha 2

ZOZNAM POUŽITÝCH SKRATIEK

KT – klíma triedy

GYM – gymnáziá

ZŠ – základné školy

BA – Bratislavský kraj

TT – Trnavský kraj

TN – Trenčiansky kraj

NR – Nitriansky kraj

ZA – Žilinský kraj

BB – Banskobystrický kraj

PO – Prešovský kraj

KE – Košický kraj

KT – klíma triedy

UPR - Úprimnosť

POR – Porozumenie

OCEH – Ocenenie hodnoty

AKC – Akceptácia

ZOZNAM OBRÁZKOV, TABULIEK A GRAFOV

- Obr. 1 Diagram umiestnenia klímy triedy (Gavora, 2010)
- Obr. 2 Diagram skupinovej dynamiky v prepojení na premenné diagnostiky klímy sociálnej skupiny
- Tab. 1 Výskumný súbor
- Tab. 2 Výskumný súbor podľa typu sídla a druhu školy
- Tab. 3 Základné školy podľa veľkosti sídla školy
- Tab. 4 Gymnáziá podľa veľkosti sídla školy
- Tab. 5 Interkolerácie znakov klímy triedy a premennej klímy triedy na základných školách
- Tab. 6 Interkolerácie znakov klímy triedy a premennej klímy triedy na gymnáziách
- Tab. 7 Reliabilita dotazníka – Základné školy
- Tab. 8 Reliabilita dotazníka – gymnáziá
- Tab. 9 Testy normality klímy triedy na základných školách
- Tab. 10 Testy normality klímy triedy na gymnáziách
- Tab. 11 Korelačné hodnoty otázok dotazníka a klímy triedy na ZŠ a GYM
- Tab. 12 Regresná analýza znaku Úprimnosť (súčet bodov za odpovede na otázky 01,05,13 a 09)
- Tab. 13 Regresná analýza znaku Porozumenie (súčet bodov za odpovede na otázky 02,10,14 a 06)
- Tab. 14 Regresná analýza znaku Ocenenie hodnoty (súčet bodov za odpovede na otázky 07,11,15 a 03)
- Tab. 15 Regresná analýza znaku Akceptácia (súčet bodov z odpovedí na otázky 04,08,12 a 16)
- Tab. 16 Priemerné hodnoty klímy triedy a jej znakov na ZŠ a na Gym
- Tab. 17 Porovnanie priemerných hodnôt a štandardnej odchýlky klímy triedy a jej znakov na základných školách a na gymnáziách
- Tab. 18 Hodnoty klímy triedy na ZŠ
- Tab. 19 Hodnoty klímy triedy na GYM
- Tab. 20 Zastúpenie tried na ZŠ a GYM podľa klímy triedy
- Tab. 21 Priemerné hodnoty KT a jej znakov na ZŠ
- Tab. 22 Priemerné hodnoty klímy triedy a štandardné odchýlky u chlapcov na ZŠ
- Tab. 23 Priemerné hodnoty klímy triedy a štandardné odchýlky u dievčat na ZŠ
- Tab. 24 Priemerné hodnoty KT a jej znakov na GYM podľa pohlavia
- Tab. 25 Priemerné hodnoty klímy triedy a štandardné odchýlky u chlapcov na GYM
- Tab. 26 Priemerné hodnoty klímy triedy a štandardné odchýlky u dievčat na GYM
- Tab. 27 Priemerné hodnoty klímy triedy a jej znakov podľa krajov na ZŠ
- Tab. 28 Priemerné hodnoty klímy triedy a jej znakov podľa krajov na GYM
- Tab. 29 Priemerné hodnoty KT a jej znakov na ZŠ podľa typu sídla školy
- Tab. 30 Priemerné hodnoty KT a jej znakov na GYM podľa typu sídla
- Tab. 31 Priemerné hodnoty KT a jej znakov na ZŠ podľa veľkosti sídla školy
- Tab. 32 Priemerné hodnoty KT a jej znakov na GYM podľa veľkosti sídla školy
- Tab. 33 Vzťah klímy školskej triedy a výkon školskej triedy v slovenskom jazyku na ZŠ
- Tab. 34 Vzťah klímy školskej triedy a výkon školskej triedy v MAT8 na ZŠ
- Tab. 35 Vzťah klímy triedy a výsledkov žiakov v testoch MG8 na ZŠ v %
- Tab. 36 Vzťah klímy triedy a výsledkov žiakov v hodnotách USPEŠ8 na ZŠ v %
- Tab. 37 Štatistické testovanie vzťahu KT a kognitívneho testovania na ZŠ
- Tab. 38 Vzťah klímy triedy a výsledkov žiakov v hodnotách SJL2 na GYM v %
- Tab. 39 Vzťah klímy triedy a výsledkov žiakov v hodnotách MAT2 na GYM v %
- Tab. 40 Vzťah klímy triedy a výsledkov žiakov v hodnotách USPES2 na GYM v %
- Tab. 41 Priemerné hodnoty klímy triedy na ZŠ a GYM

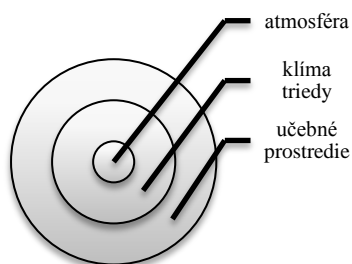
- Graf 1 Podiel zúčastnených škôl podľa druhu školy*
- Graf 2 Percentuálne rozloženie žiakov podľa pohlavia a druhu školy*
- Graf 3 Percentuálne rozloženie výskumnej vzorky žiakov podľa druhu školy a podľa krajov*
- Graf 4 Percentuálne zastúpenie žiakov základných škôl a gymnázií podľa sídla školy*
- Graf 5 Žiaci ZŠ podľa veľkosti sídla školy*
- Graf 6 Žiaci gymnázií podľa veľkosti sídla školy*
- Graf 7 Histogramy rozloženia hodnôt jednotlivých znakov dotazníka na ZŠ*
- Graf 8 Histogramy rozloženia hodnôt jednotlivých znakov dotazníka na GYM*
- Graf 9 Priemerné hodnoty klímy triedy a jej znakov na ZŠ a na GYM*
- Graf 10 Boxplot priemerných hodnôt KT na ZŠ a GYM*
- Graf 11 Rozloženie tried ZŠ podľa kategórií klímy triedy*
- Graf 12 Anonymizované poradie školských tried podľa priemernej hodnoty KT*
- Graf 13 Rozloženie tried gymnázií podľa kategórií klímy triedy*
- Graf 14 Anonymizované poradie školských tried podľa priemernej hodnoty KT na GYM*
- Graf 15 Priemerné hodnoty klímy triedy podľa pohlavia na ZŠ*
- Graf 16 Priemerné hodnoty klímy triedy a jej znakov podľa pohlavia na GYM*
- Graf 17 Porovnanie výsledkov klímy triedy podľa krajov na ZŠ*
- Graf 18 Porovnanie výsledkov podľa krajov na gymnáziách.*
- Graf 19 Porovnanie výsledkov klímy triedy podľa typu sídla na základných školách*
- Graf 20 Porovnanie výsledkov meraní klímy triedy podľa typu sídla na gymnáziách*
- Graf 21 Priemerné hodnoty KT a jej znakov na ZŠ podľa veľkosti sídla školy*
- Graf 22 Priemerné hodnoty KT a jej znakov na GYM podľa veľkosti sídla školy*
- Graf 23 Vzťah klímy školskej triedy a výkon školskej triedy v slovenskom jazyku na základných školách v %*
- Graf 24 Vzťah klímy triedy a výsledkov žiakov v testoch MAT8*
- Graf 25 Vzťah klímy triedy a výsledkov žiakov v testoch MG8*
- Graf 26 Vzťah klímy triedy a výsledkov žiakov v hodnotách USPEŠ8 v % na ZŠ*
- Graf 27 Vzťah klímy triedy a testovania v SJL2 na GYM*
- Graf 28 Vzťah klímy triedy s výsledkami testov v MAT2 na GYM*
- Graf 29 Vzťah úrovne klímy triedy a výsledkov v USPES2 na GYM v %*

1 ÚVOD

Výskum kvality školy sa zameriava okrem merania školských výsledkov žiaka aj na tie nonkognitívne indikátory, ktoré súvisia s motiváciou, všeobecnými predpokladmi k učeniu, inklúziou, ako aj s klímou školy a toho, ako ju vnímajú aktéri školského vzdelávania. Súčasťou klímy školy je aj klíma školskej triedy. Záujem o sociálnu klímu triedy, t. j. o sociálne spôsobilosti, zručnosti a postoje žiakov, vyplýva predovšetkým z hľadiska zlepšovania vzťahových štruktúr v triede. Pri súčasnej dynamike sociálneho života je situácia v oblasti medziľudských vzťahov kritická. Žiaľ, vyskytuje sa už aj v prostredí škôl a tried.

Každý žiak prežíva istú časť dňa v prostredí, ktoré má svoju špecifickú klímu, ktorú označujeme ako klíma triedy. Klímu školskej triedy vytvárajú spoločne všetci žiaci, ktorí chodia do konkrétnej triedy. Slovo klíma triedy zahŕňa ustálený spôsob vnímania, hodnotenia a reagovania všetkých na to, čo sa práve v triede uskutočňuje alebo čo sa stalo v minulosti, ako aj to, čo očakávajú aktéri danej triedy, že sa uskutoční. Učitelia si uvedomujú, že každá trieda, v ktorej vyučujú, sa správa inak, iným spôsobom reagujú žiaci aj na rovnakú prípravu učiteľa na danú vyučovaciu hodinu, či jednotlivé komentáre učiteľa. Priebeh hodiny s rovnakým učebným obsahom môže byť v rôznych triedach iný. Podobne aj žiaci si uvedomujú, že každý učiteľ sa v ich triede správa odlišne.

Odborná literatúra pri skúmaní školskej triedy rozlišuje tri pojmy: prostredie triedy, klíma triedy a atmosféra triedy. Pojem prostredie triedy je najvšeobecnejší. Týka sa predovšetkým objektívne zistiteľných aspektov, ktoré ovplyvňujú každodennú prácu učiteľov a žiakov, a to aspektov architektonických, hygienických, technických, ergonomických, akustických, estetických a pod. Pod prostredím sa však obvykle nemyslí len fyzikálne prostredie, ale aj sociálne prostredie. Mareš (2013), podobne ako Průcha (2002), píše, že edukačné prostredie školskej triedy má fyzikálne (neživé, vyššie spomenuté faktory) a psychosociálne faktory, ktoré tvorí klíma triedy a atmosféra triedy, pričom **klíma triedy** predstavuje stabilnejšie, trvalejšie vzťahy medzi učiteľom a žiakmi a žiakmi navzájom, klíma triedy je jav dlhodobý, trvajúci niekoľko mesiacov či rokov, je typický pre žiakov danej triedy a učiteľov, ktorí v nej vyučujú. **Atmosféra triedy** predstavuje premenlivé krátkodobé, situačne podmienené vzťahy medzi učiteľom a žiakmi aj žiakmi navzájom, je to jav krátkodobý, premenlivý a mení sa v priebehu vyučovacieho dňa, ba niekedy i v priebehu vyučovacej hodiny alebo prestávky. Klíma triedy je termín strednej úrovne, podľa Gavoru (2010) vyplňa priestor medzi učebným prostredím a atmosférou v triede. Tento vzťah znázorňuje nasledujúci obrázok:



Obr. 1 Diagram umiestnenia klímy triedy (Gavora, 2010)

Klíma triedy je sociálno-psychologická premenná, ktorú vytvárajú ustálené postupy vnímania, prežívania, hodnotenia a reagovania všetkých aktérov na to, čo sa v triede odohralo, práve sa deje a v budúcnosti sa má udiat'. Rozlišuje sa klíma aktuálna a klíma preferovaná, ktorú si žiaci a učitelia prajú. Aktérmi klímy triedy sú trieda ako celok, skupiny žiakov, žiak ako jednotlivec, učiteľ a skupiny učiteľov, ktorí v danej triede vyučujú (Průcha, Walterová, Mareš, 2009). Uvedieme niektoré pohľady autorov na klímu triedy: P. Gavora (1999) uvádza, že klíma školskej triedy je sociálno-psychologický termín, ktorý vyjadruje, do akej miery je žiak v triede spokojný, či si žiaci v triede navzájom rozumejú, aký je stupeň súťaživosti a konkurencie medzi nimi a aká je súdržnosť triedy. J. Průcha (2002) konštatuje, že klíma školskej triedy je sociálno-emocionálne naladenie, zovšeobecnené postoje a vzťahy, emocionálne odpovede žiakov danej triedy na udalosti v triede vrátane pedagogického pôsobenia učiteľov. Napríklad Kosová (2000) uvádza tieto základné faktory, ktoré tvoria klímu školskej triedy:

1. Dobré vzťahy – emocionálne bezpečie, žiak by mal vnímať prostredie triedy ako bezpečné, pozitívne orientované, citovo teplé a podporujúce.
2. Efektívne vyučovanie – vyučovanie v podnikateľskom duchu, aby každý žiak mal z neho čo najväčší zisk.
3. Dobré riadenie triedy – zavedenie systémov, pravidiel a ich uplatňovanie.
4. Disciplína – nutný poriadok pre učebnú činnosť a riešenie rušivého správania žiakov.

Úroveň sociálnej klímy v školskej triede významným spôsobom vypovedá o miere adaptácie žiakov na podmienky v škole z hľadiska nárokov vzdelávacieho procesu i požiadaviek na správanie sa k učiteľom a spolužiakom.

Ako učitelia, tak aj žiaci sa rôzne správajú pred vyučovaním, na vyučovaní, cez prestávku a po skončení vyučovania. Do niektorých tried sa väčšina žiakov teší, cítia sa tam dobre, hovoria o „našej“ triede a sú smutní, keď sa školská dochádzka končí. Existujú však aj triedy, ktoré diktujú svojim členom, čo môžu a čo nemôžu robiť. V takých triedach sú niektorí žiaci nešťastní už len preto, že znovu musia ísť medzi spolužiakov, zažívajú výsmech, slovné napadanie, systematické šikanovanie, o ktorom spravidla nevie ani vyučujúci učiteľ, ani triedny učiteľ a ani rodičia, pokiaľ žiak nezareaguje nejakým zúfalým skutkom (Čáp, Mareš 2001). Trieda je malá sociálna skupina, v ktorej však existujú konkrétni žiaci. Nefungujú však ako izolovaní jednotlivci, ale naopak, vstupujú do vzťahov. Tieto sa realizujú prostredníctvom komunikácie. Komunikácia je prostriedok na realizáciu medziľudských vzťahov v triede (Gavora 2007). Triedny kolektív je sociálna skupina žiakov, ktorá je organizovaná a riadená sociálno-psychologickými zákonitostami. Je určitým spôsobom rozvrstvená na konkrétne vzťahy medzi jednotlivými žiakmi a spôsob ich vlastnej komunikácie. Vo svojom čase predstavuje pre žiakov najvýznamnejší sociálno-výchovný útvar.

Klíma triedy je činiteľ výchovno-vzdelávacieho procesu a nemožno ju vnímať izolovane. V edukačnej praxi v súčasnosti považujeme za najdôležitejšie zdôrazniť jej sociálnu a emocionálnu zložku. Môžeme ju považovať za špecifický prejav triedneho života, ktorý obsahuje kvalitu prostredia vnútri školy s ekologickými, spoločenskými, sociálnymi a kultúrnymi dimenziami.

Dôvody, prečo je vhodné sa zaoberať klímou školskej triedy, výstižne zhrnul J. Mareš (2013). Klíma podľa neho ovplyvňuje:

1. to, ako sa v danej triede žiaci cítia a ako sa tam cíti učiteľ,
2. motiváciu žiakov učiť sa a motiváciu učiteľov v tejto triede vyučovať,

3. výchovné a vzdelávacie výsledky žiakov (tj. kognitívne, afektívne, behaviorálne) i výsledky snaženia učiteľa,
4. správanie žiakov na hodinách i mimo nich.

Z toho vyplýva, že sociálna klíma školskej triedy je dôležitá determinanta edukačného procesu, ktorá má výrazný vplyv na učebné výsledky žiakov. Autor uvádza výsledky kvalitatívnych výskumov, ktoré poukazujú na súvis výsledkov žiakov a sociálnej klímy. Smerom k vyšším ročníkom sa tento vzťah javí dokonca ako tesnejší. Vo všeobecnosti možno povedať, že lepšie výsledky žiakov súviseli s takými aspektmi klímy, ako je súdržnosť triedy, spokojnosť žiakov v triede a cieľové zameranie vyučovania. Horšie výsledky súviseli s takými aspektmi ako je dezorganizácia vyučovania, konflikty v triede alebo dlhodobo nepriateľské vzťahy žiakov v triede.

Vo výskume sprievodných aspektov vzdelávania si v úvode kladieme predovšetkým tieto otázky: *Do akej miery ovplyvňujú fungovanie školskej triedy žiaci, ktorí sa výchovno-vzdelávacieho procesu zúčastňujú? Majú na kvalitu školských výsledkov vplyv vzťahy žiakov v školskej triede? Ktoré dimenzie vzájomných vzťahov zohrávajú dôležitú úlohu? Ktoré a v akej miere sa prejavujú vo výslednej miere kvality tej ktorej školy?*

Východiskovým bodom je pre nás tvrdenie, že podstatou kvality fungovania školskej triedy a rozvíjania jej potenciálu je vzťahová rovina všetkých žiakov. Zároveň je základnou jednotkou, ktorá súvisí s vytváraním vzťahov v klíme školy.

1.2 Učitelia a žiaci - aktéri klímy triedy

Súčasný inovatívny prístup v rámci výchovno-vzdelávacieho procesu zdôrazňuje požiadavku vnímať osobnosť žiaka ako subjekt, ktorý bude plne participovať na dianí života školy ako aj na jednotlivých procesoch edukácie.

Vplyv humanistickej pedagogiky sa dotýka mnohých oblastí edukačného procesu. Humanistická škola je prúdom pedagogického myslenia, ktorý sa usiluje o premenu tradičnej školy na školu modernú. Humanistické tendencie sa integrujú do viacerých etáp edukácie, ako sú napríklad organizačné formy, metódy vyučovania a v neposlednom rade aj vzájomné vzťahy v rámci pedagogického pôsobenia. Efektívna edukácia nemôže byť úspešná, pokiaľ neprebíha v prostredí triedy, ktoré je charakteristické pohodou, podnetnosťou, spokojnosťou, slobodou, emocionálnym bezpečím a pod. A práve vytvorenie a zaistenie takéhoto prostredia a následné zabezpečenie optimálnej klímy triedy je dôležitou súčasťou každej vyučovacej hodiny. Klíma školskej triedy je jednou z premenných edukácie, prostredníctvom ktorej je možné prispieť k výchove žiaka. Usmerňovanie a podporovanie nonkognitívnych funkcií a dimenzií tvorivo-humanistickej výchovy predstavuje na druhej strane kľúčový činiteľ pri formovaní a rozvíjaní výchovného momentu klímy triedy.

Tvorivo – humanistická pedagogika zdôrazňuje požiadavky na učiteľa, aby vytváral optimálne podmienky pri výučbe. Didaktické kompetencie učiteľa výrazne ovplyvňujú kvalitu výučby. Spočívajú v dôkladnom plánovaní a následnej reflexii učebných činností žiakov. Základom kvality výučby je dobrý učiteľ – jeho štýl výučby a stratégie, ktoré využíva pri sprostredkovaní učiva žiakom. Snaží sa rešpektovať každého žiaka, vytvára stratégie blízke žiakom, inovuje, reflektuje, porovnáva a stáva sa pre žiaka pozitívnym (žiaľ niekedy aj

negatívnym) vzorom. Primárne povinnosti učiteľa sú vytvoriť a udržať prostredie, v ktorom je možné realizovať edukačný proces podporujúci komplexný rozvoj žiakov. Pedagóg plánuje, ako žiakom sprostredkuje svoje požiadavky na ich správanie v triede, kladné i záporné dôsledky spojené s ich dodržiavaním alebo porušovaním. Učiteľ vytvára v triede klímu nielen svojím prístupom k žiakom, ale aj tým, ako žiakov zapája do diania, povzbudzuje, podporuje a vedie ich k vzájomnej spolupráci a pomoci.

Dobrá klíma sa v ponímaní Z. Kubaliakovej (2006, s.156) odvíja od vzájomnej dôvery, zmyslu pre komunitu, zapojenia do procesu rozhodovania, povzbudenia od spolužiakov a učiteľov, dôveryhodnosti a neodsudzujúceho postoja učiteľa, možnosti zapojenia sa do hodnotenia. Učiteľ pri tvorbe klímy významne zastupuje predovšetkým rolu: komunikátora (motivujúci - demotivujúci, podporujúci, ústretový - defenzívny), lídra, informátora, metodika a axiológa. Aktérom komunikačnej klímy je učiteľ; ako komunikátor môže svojimi výrokmami motivovať alebo demotivovať žiaka.

Podľa Ch. Kyriacou (1996, s. 78) klíma triedy, ktorú učiteľ navodí, môže mať vplyv na motiváciu žiakov a ich postoje k učeniu. Preto sú učiteľove zručnosti uplatňované pri vytváraní pozitívnej klímy triedy veľmi dôležité. Z výsledkov výskumu o kultúre školy (Lukšík, I. a kol. 2012) môžeme uviesť, že učitelia sa vo vzťahu ku žiakom viac orientujú na školský výkon, než na rozvoj osobnosti dieťaťa a žiaci pripisujú zase v škole väčší význam vzťahom, priateľstvám a tomu, aby boli v societe prijatí, než požiadavkám na intelektuálny, kognitívny výkon.

Gajdošová (2000) uvádza, že ideálna trieda by mala mať na vysokej úrovni nasledujúce tri parametre: kohéziu (súdržnosť), integrovanosť a školskú úspešnosť. Za optimálne považuje autorka vysokú kohéziu a integrovanosť, pretože „čím sú pozitívnejšie obe charakteristiky, tým vhodnejší priestor poskytuje trieda pre súčasný život žiaka a prevažne aj pre sociálne učenie“ (Gajdošová 2000, s. 12).

Osobitnú pozornosť je nutné venovať osobnosti triedneho učiteľa, ktorý má často silnejší vplyv na fungovanie školskej triedy ako ostatní učitelia v danej triede. Triedny učiteľ výraznou mierou ovplyvňuje to, čo sa v triede deje a ako sa vzťahy v triede budú vyvíjať. Každý učiteľ svojím spôsobom vplýva na rozvíjanie klímy školskej triedy i klímy školy, učiteľ v škole predstavuje spojovací článok všetkých aspektov fungovania školy, v rovine klímy je kľúčovým komponentom. Na jednej strane spoluvytvára klímu vnútri učiteľského zboru, svojím prístupom v triede sa podieľa na utváraní klímy triedy a v neposlednom rade zohráva jednu z kľúčových úloh pri formovaní klímy školy.

1.3 Klíma školskej triedy a možnosti jej diagnostiky

Klíma školskej triedy tvorí jednu zo zložiek klímy školy a má pre rozvoj osobnosti žiaka v procese socializácie zásadný význam. Školská trieda ako typ referenčnej skupiny má, hlavne u adolescentov, výrazný vplyv na formovanie názorov a správanie sa často väčší, ako učitelia, či rodičia. Skúmaniu klímy školskej triedy sa venuje viacero odborníkov, napr. Lašek, 1995, Kosová, 2000, Zelina 1996, Mareš (2013) a iní. Charakteristiky klímy školskej triedy môžeme považovať za isté diagnostické ukazovatele kvality života žiakov v škole, spoluvytvárajú možnosti napredovania školy, tieto ukazovatele sa podieľajú na vytváraní celkového obrazu školy. Úroveň klímy školskej triedy je pomerne relevantným indikátorom a vhodným ukazovateľom kvality klímy celej školy.

Pojmom klíma školskej triedy v tejto správe označujeme premennú, ktorá vyjadruje kvalitu interpersonálnych vzťahov a sociálnych procesov, ktoré fungujú vo vnútri školskej triedy tak, ako ju žiaci sami vnímajú.

Všeobecne výsledky meraní sociálnej klímy možno využiť na:

- opis aktuálneho stavu klímy z pohľadu žiakov,
- porovnanie aktuálnej klímy po zmene koncepcie vyučovania,
- porovnanie aktuálnej klímy pred a po zavedení cieľenej intervencie,
- zisťovanie vzťahu medzi prospechom žiakov a klímou,
- zisťovanie vzťahu medzi správaním žiakov a klímou triedy,
- porovnanie pohľadu žiakov a pohľadov učiteľov,
- porovnanie pohľadov rôznych podskupín žiakov v triede na klímu,
- porovnanie aktuálneho stavu klímy s práním žiakov (Mareš, 2013).

1.4 Možnosti diagnostikovania klímy školskej triedy

Klíma školskej triedy významne ovplyvňuje učebné výsledky žiakov, má vplyv na medziľudské vzťahy, preto podporujeme myšlienku, že sociálnu klímu treba vytvárať, zdokonaľovať, kreovať. Do akej miery je potrebné uskutočňovať intervenciu v zmene klímy triedy, je potrebné najprv realizovať jej meranie, diagnostiku vzájomných vzťahov žiakov.

Diagnostikovanie a meranie aktuálnej klímy triedy je možné viacerými výskumnými metódami. Petlák (2006, s. 76) uvádza niektoré metódy merania klímy školy a klímy triedy: *neštruktúrované pozorovanie, štruktúrované pozorovanie, rozhovor, sémantický diferenciál a dotazník*. Následne môže nasledovať snaha o zlepšenie klímy, pričom Petlák v citovanej práci uvádza tieto kroky:

1. *pocitovanie potreby zlepšenia klímy,*
2. *diagnostikovanie a zhodnotenie problémov,*
3. *rozvíjanie stratégií na prekonanie problémov,*
4. *realizácia riešenia /implementovanie stratégií,*
5. *monitorovanie a hodnotenie.*

Gavora (2010) odporúča pri diagnostikovaní sociálnych vzťahov v triede používať tieto metódy: pozorovanie, diagnostický rozhovor, posudzovaciu škálu, dotazník, kresbu (resp. iné formy grafického znázornenia) a sociometriu. Výsledky diagnostikovania sociálnych vzťahov sú prostriedkom, nie cieľom pre pôsobenie učiteľa. Môžu sa stať podkladom na zásahy učiteľa ovplyvniť vzťahy v triede, pokiaľ sú nepriaznivé, prípadne môžu urýchliť niektoré procesy rozvoja sociálnej dynamiky v skupine. Učiteľ môže realizovať rôznorodé opatrenia: rozhovor so žiakom, či skupinou žiakov, presadenie žiakov, zadávanie rôznych úloh kooperatívneho charakteru, zostavenie malých skupín v triede a podobne, alebo realizovať program na zmenu klímy školskej triedy.

Kollárik, T. (2004) uvádza, že rozhodujúcou pre skupinu je kvalita sociálneho prostredia v skupine a popisuje niekoľko diagnostických metód na úrovni skupín, ako napr. škála skupinovej atmosféry, sociometria a tiež škála sociálnej atmosféry v skupine. Podľa Zelinu (2006) taktiky na zmenu klímy v triede z hľadiska správania žiakov aj učiteľov sú:

empatia, srdečnosť, autenticnosť, konkrétnosť, iniciatíva, bezprostrednosť, otvorenosť, akceptácia citu, konfrontácia a sebapoznatie. Tieto konkrétne metódy prispievajú k rozvoju sociálnej klímy.

Na meranie klímy školskej triedy sme v súlade s podmienkami nášho výskumu použili dotazník klímy triedy doplnený o ďalšie položky a jednu voľnú otázku (viď. Príloha 1). Zohľadnili sme skutočnosť, že meranie bude realizované u žiakov adolescentného veku a je potrebné použiť diagnostický nástroj primeraný špecifikám ich veku.

2. METOTODOLÓGIA VÝSKUMU KLÍMY ŠKOLSKEJ TRIEDY

2.1 CIELE

Cieľom výskumu bolo:

- zistiť hodnoty klímy školskej triedy u žiakov na základných školách a gymnáziách SR,
- porovnať rozdiely v hodnotení klímy školskej triedy podľa druhu školy, pohlavia žiakov, miesta sídla a veľkosťou sídla školy,
- zistiť, či existuje vzťah medzi klímou školskej triedy a vzdelávacími výsledkami žiakov.

2.2 METÓDY

2.2.1 Pôvod metodiky merania klímy školskej triedy

Autorom nami použitej metódy dotazníka je Jerzy Mellibruda. Používanie dotazníka na meranie klímy školskej triedy vo svojej publikácii odporúča Miron Zelina (2006), uvádza ho v plnom znení v slovenskom jazyku.

Nevýhodou použitia toho dotazníka je to, že nebol doteraz štandardizovaný na naše pomery. Výhodou použitia tohto dotazníka je skutočnosť, že je najvhodnejším z voľne dostupných dotazníkov pre vekovú kategóriu adolescentov.

2.2.2 Charakteristika dotazníka

Na meranie klímy školskej triedy sme použili Dotazník klímy školskej triedy (diagnóza klímy v školskej triede) od autora Jerzy Mellibrudu. Adaptoval a publikoval ho M. Zelina (2006) v publikácii Kvalita školy a mikrovyučovacie analýzy.

Klíma školskej triedy sa v tomto dotazníku zisťuje nasledujúcimi znakmi:

Úprimnosť - znamená, že vzťahy v triede sú otvorené, žiaci dokážu vyjadriť aj nesúhlas, neurážajú sa a sú vzájomne celkom úprimní.

Porozumenie - znamená, že spolužiaci si rozumejú, neprekrucujú význam slov, otvorene sa vyjadria o každom a vedia spolužiakov pochopiť, ak ich niečo trápi.

Ocenenie hodnoty - znamená, že žiaci sa zaujímajú o svojich spolužiakov, počúvajú sa, berú svojich spolužiakov takých, akými sú, neodsudzujú ich za iné názory a začleňujú ich do akcií triedy.

Akceptácia - znamená, že žiaci sa navzájom prijímajú, v triede je otvorená atmosféra a prijímajú každého ako rovnocenného.

Klímu školskej triedy môžeme súhrnne vypočítať ako priemernú hodnotu uvedených znakov.

Klíma triedy potom vyjadruje ako celkovo žiaci vnímajú to, čo sa v triede deje.

2.2.3 Podmienky administrácie

Dotazník klímy školskej triedy sa administroval elektronicky cez internet e-testom v dvoch termínoch, prvý zber údajov sa uskutočnil v mesiacoch november – december 2014, druhý,

doplňujúci zber údajov v mesiacoch február – marec 2015. Žiaci v rovnakom termíne vyplňali dva dotazníky, jeden sa týkal klímy školy, druhý klímy školskej triedy. Vyplnenie oboch dotazníkov nepresiahlo dĺžku vyučovacej hodiny, spolu cca 45 min. Žiaci dostali vygenerované prihlasovacie meno a heslo od koordinátorov školy a postupovali podľa inštrukcií. Testovanie merania pomocou dotazníkov klímy školy a klímy školskej triedy sme overovali na základnej škole Tupolevova a na gymnáziu Vranovská, obe v Petržalke.

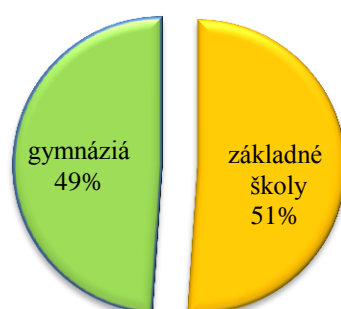
2.2.4 Charakteristika výskumného súboru žiakov

Tab. 1 Výskumný súbor

Druh školy	Počet žiakov	Počet chlapcov	Počet dievčat	Počet škôl
Základná škola	3047	1525	1522	71
Gymnázium	4255	1745	2510	68

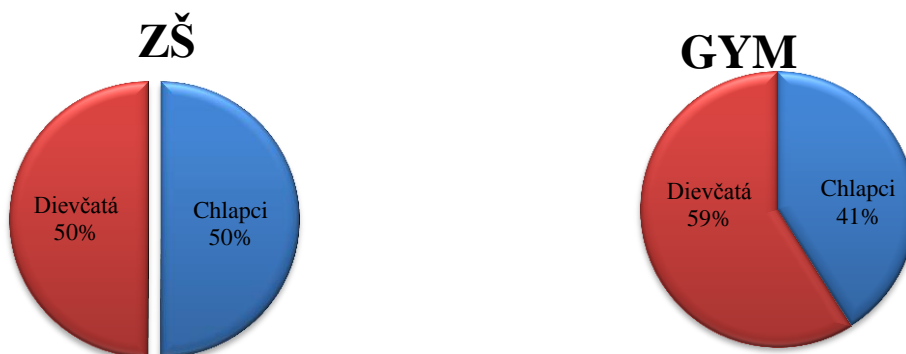
Do výskumu sa zapojilo celkom 7473 žiakov, z toho 4346 na gymnáziách (68) a 3127 žiakov na základných školách (71). Nakoľko neboli všetky odoslané dotazníky úplne vyplnené, spracovať sme mohli údaje len úplne vyplnených dotazníkov nasledovne: 3047 dotazníkov žiakov zo základných škôl, 4255 dotazníkov žiakov gymnázií. Pri mierne nižšom celkovom počte gymnázií je vyšší počet žiakov z gymnázií, ktorí dotazník vyplnili.

Počet škôl



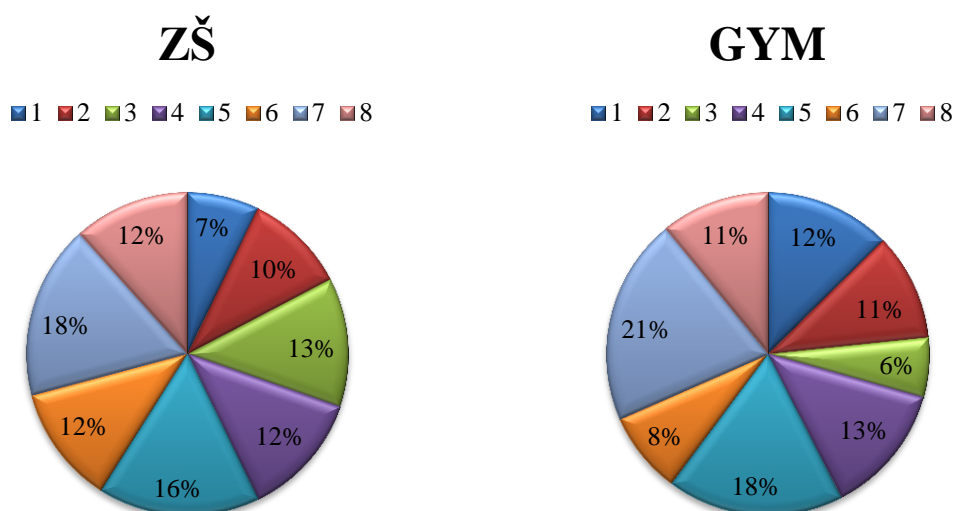
Graf 1 Podiel zúčastnených škôl podľa druhu školy.

V ďalšom popise výskumnej vzorky budeme uvádzať údaje vždy podľa druhu školy (základné školy - ZŠ, gymnázia – GYM). Podiel chlapcov a dievčat podľa druhu školy bol: percentuálne zastúpenie chlapcov bolo vyššie na základných školách ako na gymnáziách, percentuálne zastúpenie dievčat bolo vyššie na gymnáziách ako na základných školách (Graf 2).



Graf 2 Percentuálne rozloženie žiakov podľa pohlavia a druhu školy.

Zisťovali sme aj percentuálne zastúpenie žiakov podľa kraja a druhu školy (Graf 3). Kraje sú: 1 – Bratislavský, 2 – Trnavský, 3 – Trenčiansky, 4 – Nitriansky, 5 – Žilinský, 6 – Banskobystrický, 7 – Prešovský, 8 – Košický. Dotazník vyplnilo najviac žiakov z oboch druhov škôl v Žilinskom a Prešovskom kraji, najmenej žiakov zo základných škôl je z Bratislavského kraja, najmenej z gymnázií z Nitrianskeho kraja. Zastúpenie žiakov vo výskumnej vzorke podľa krajov nie je rovnomerné, najviac žiakov dotazníky vyplnili aj na ZŠ aj na GYM z Prešovského kraja.



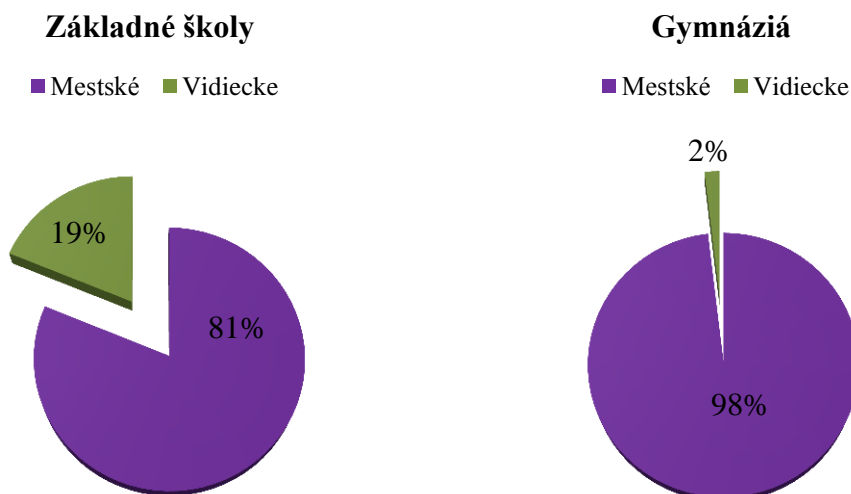
Graf 3 Percentuálne rozloženie výskumnej vzorky žiakov podľa druhu školy a podľa krajov.

V nasledujúcej tabuľke a grafe uvádzame rozloženie výskumnej vzorky žiakov ZŠ a GYM podľa sídla školy.

Tab. 2 Výskumný súbor podľa typu sídla a druhu školy

Základné školy a gymnáziá				
ZŠ	Frequency	Percent	Valid Percent	Cumulative Percent
Mestské	2479	81,4	81,4	81,4
Vidiecke	568	18,6	18,6	100,0
Total	3047	100,0	100,0	
GYM	Frequency	Percent	Valid Percent	Cumulative Percent
Mestské	4265	98,1	98,1	98,1
Vidiecke	81	1,9	1,9	100,0
Total	4346	100,0	100,0	

Dotazník vyplnilo viac žiakov z mestského prostredia, čo je prirodzené najmä z pohľadu umiestnenia gymnázií. Pri výbere škôl do výskumnej vzorky boli zohľadňované školy s vyšším počtom žiakov, ktoré sídlia v mestskom prostredí, bolo to aj v prípade základných škôl. Rozloženie súboru podľa typu sídla znázorňujeme aj graficky.



Graf 4 Percentuálne zastúpenie žiakov základných škôl a gymnázií podľa sídla školy.

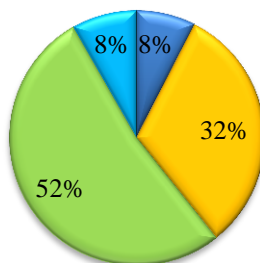
Výskumný súbor sme členili aj podľa veľkosti sídla školy, čo znázorňujú nasledujúce tabuľky a grafy.

Tab. 3 Základné školy podľa veľkosti sídla školy

ZŠ		Frequency	Percent	Valid Percent	Cumulative Percent
Valid	Do 3000	228	7,5	7,5	7,5
	3000-15000	969	31,8	31,8	39,3
	Nad 15000	1599	52,5	52,5	91,8
	BA + KE	251	8,2	8,2	100,0
	Total	3047	100,0	100,0	

ZŠ

■ Do 3000 ■ 3000-15000 ■ Nad 15000 ■ BA + KE



Graf 5 Žiaci ZŠ podľa veľkosti sídla školy

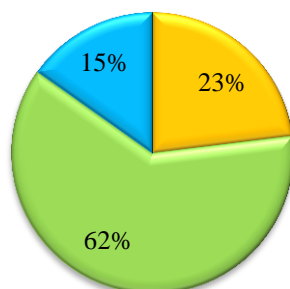
Viac ako polovica žiakov výskumnej vzorky je zo škôl, ktoré sú v sídlach nad 15 tisíc obyvateľov, takmer tretina žiakov zo škôl je v sídlach od 3000 do 15 tisíc obyvateľov.

Tab. 4 Gymnázia podľa veľkosti sídla školy

GYM		Frequency	Percent	Valid Percent	Cumulative Percent
Valid	3000-15000	981	23,1	23,1	23,1
	Nad 15000	2628	61,8	61,8	84,8
	BA + KE	646	15,2	15,2	100,0
	Total	4255	100,0	100,0	

GYM

■ 3000-15000 ■ Nad 15000 ■ BA + KE



Graf 6 Žiaci gymnázií podľa veľkosti sídla školy

Vo výskumnej vzorke v sídlach do 3000 obyvateľov nie sú gymnáziá, väčšina žiakov je zo škôl v sídlach nad 15 tisíc obyvateľov, podobne ako u žiakov základných škôl.

3. Interpretácia výsledkov merania klímy školskej triedy

3.1 Konštruktívna validita dotazníka

V rámci výskumu nonkognitívnych faktorov kvality školy sme v Dotazníku klímy školskej triedy (diagnóza klímy v skupine, v školskej triede) od autora J. Mellibrudu zisťovali, do akej miery znaky dotazníka zapadajú do predpokladaných dimenzií, ktoré vytvárajú klímu školskej triedy. V nasledujúcich tabuľkách uvádzame súhrnné hodnoty interkorelácií jednotlivých znakov klímy triedy. Podrobnejší prehľad údajov je v tabuľkách 1.1 a 1.2 v prílohe 2.

Tab. 5 Interkorelácie znakov klímy triedy a premennej klímy triedy na základných školách

ZŠ	Úprimnosť	Porozumenie	Ocenenie hodnoty	Akceptácia	KT
Úprimnosť	1	,340**	,270**	,249**	,587**
Porozumenie		1	,636**	,548**	,796**
Ocenenie hodnoty			1	,700**	,796**
Akceptácia				1	,825**
KT					1

Všetky znaky dotazníka klímy školskej triedy na oboch druhoch škôl zapadli do predpokladaného faktora s vysokou korelačnou silou.

Tab. 6 Interkolerácie znakov klímy triedy a premennej klíma triedy na gymnáziách

GYM	úprimnosť	porozumenie	ocenenie_hodnoty	akceptácia	KT
úprimnosť	1	,337**	,253**	,216**	,578**
porozumenie		1	,683**	,602**	,829**
ocenenie_hodnoty			1	,716**	,806**
akceptácia				1	,825**
KT					1

** . Correlation is significant at the 0.01 level (2-tailed).

Všetky znaky dotazníka klímy školskej triedy korelujú medzi sebou podľa očakávania pozitívne (Tab. 5, Tab. 6).

Ďalej uvádzame štatistické výsledky pre výpočet reliability dotazníka. Výpočty sme realizovali osobitne pre základné školy a pre gymnáziá. V tabuľke 7 a tabuľke 8 uvádzame výsledky testovania, pričom spoľahlivosť dotazníka potvrdzuje aj celkový koeficient reliability Cronbachovo alfa, ktorý je = 0,78. Podrobnejšie výsledky sú v tabuľkách 1.3, 1.4 v prílohe 2.

Tab. 7 Reliabilita dotazníka – Základné školy

Cronbach's Alpha	Cronbach's Alpha Based on Standardized Items	N of Items
,779	,771	4

Podobne ako na ZŠ aj na GYM je koeficient reliability najpriaznivejší v úprimnosti. Spoľahlivosť dotazníka potvrdzuje aj celkový koeficient reliability Cronbachovo Alfa = 0,78. Podrobnejšie výsledky sú v tabuľkách 1.5 a 1.6 v Prílohe 2.

Tab. 8 Reliabilita dotazníka – gymnáziá

Cronbach's Alpha	Cronbach's Alpha Based on Standardized Items	N of Items
,780	,778	4

Testy normality jednotlivých dimenzií dotazníka a klímy triedy na základných školách

Základné školy

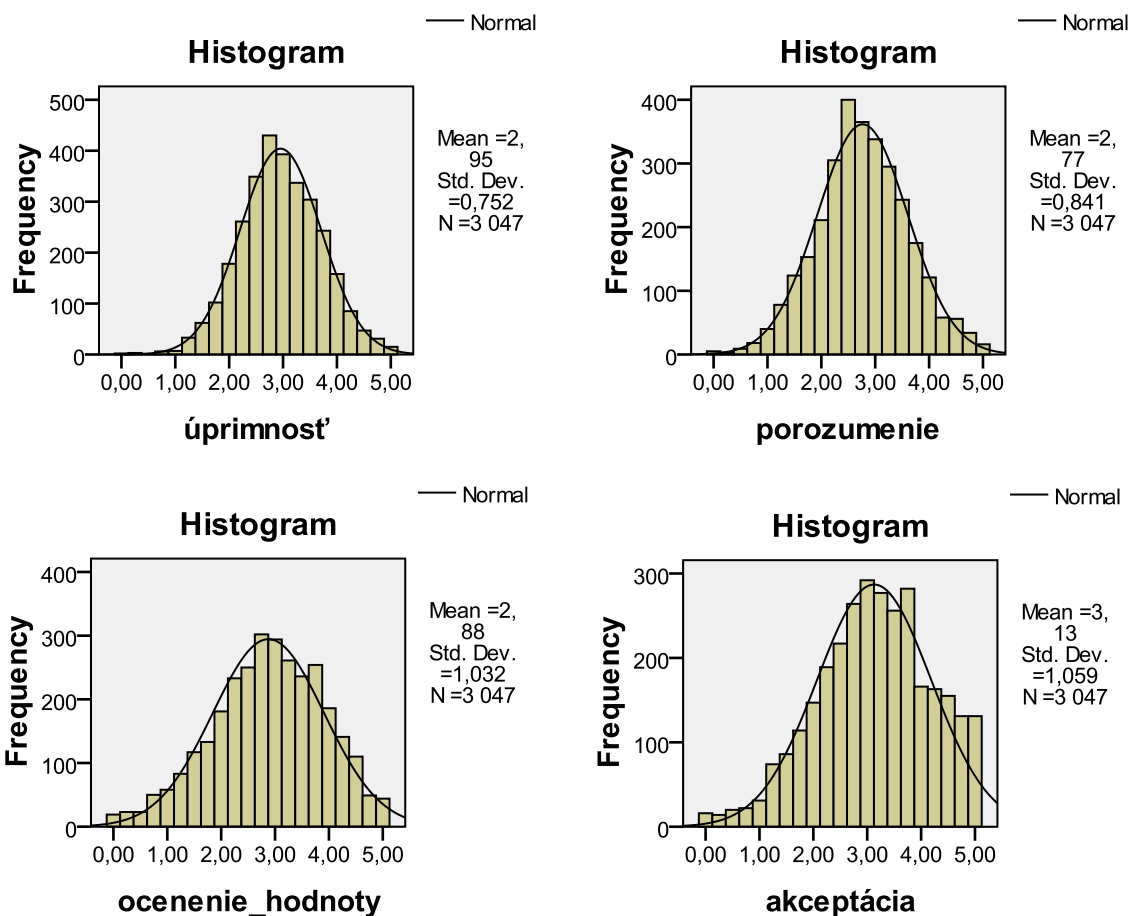
Hypotéza 0: Predpokladáme, že znaky klímy triedy pochádzajú z normálneho rozdelenia.

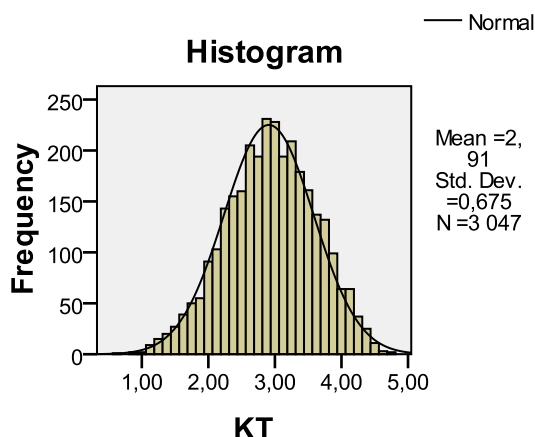
Tab. 9 Testy normality klímy triedy na základných školách

	Kolmogorov-Smirnov ^a			Shapiro-Wilk		
	Statistic	df	Sig.	Statistic	df	Sig.
úprimnosť	,077	3047	,000	,989	3047	,000
porozumenie	,069	3047	,000	,991	3047	,000
ocenenie_hodnoty	,067	3047	,000	,985	3047	,000
akceptácia	,060	3047	,000	,981	3047	,000
KT	,029	3047	,000	,996	3047	,000

a. Lilliefors Significance Correction

Zistili sme, že p-hodnoty (hodnoty v stĺpci „Sig.“) sú menšie ako 0,05, teda nulovú hypotézu zamietame. Môžeme konštatovať, že hodnoty znakov klímy triedy a celková hodnota klímy triedy nepochádzajú z normálneho rozdelenia. Rozdelenie hodnôt jednotlivých znakov klímy triedy uvádzame v nasledujúcich histogramoch.





Graf 7 Histogramy rozloženia hodnôt jednotlivých znakov dotazníka na ZŠ

Na základných školách má najvyššiu hodnotu akceptácia. Môžeme konštatovať, že sa žiaci vzájomne akceptujú, najnižšiu hodnotu dosiahol znak porozumenia.

Testy normality jednotlivých znakov klímy triedy na gymnáziách

Gymnázia

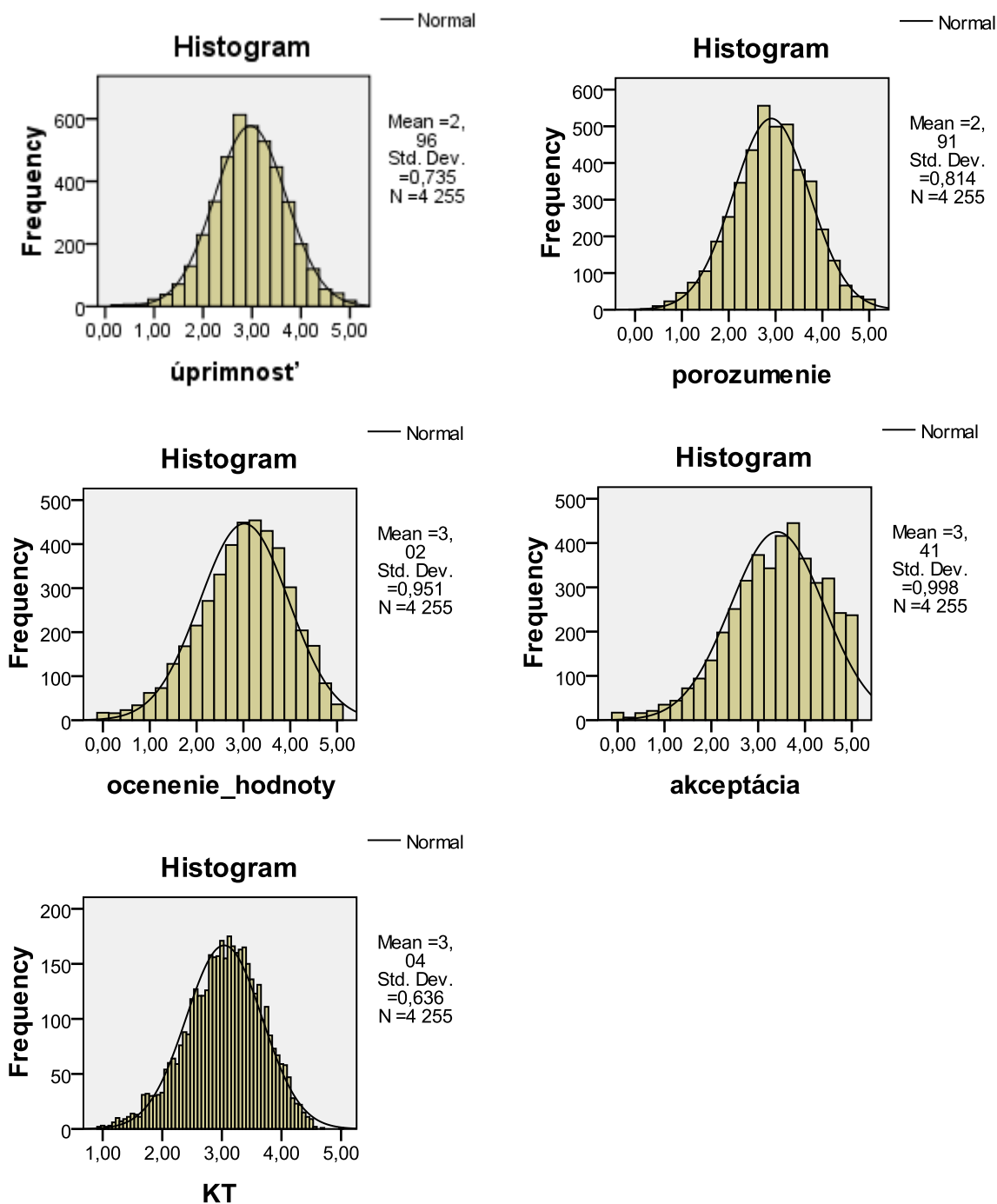
Hypotéza 0: Predpokladáme, že znaky klímy triedy pochádzajú z normálneho rozdelenia.

Tab. 10 Testy normality klímy triedy na gymnáziách

GYM	Kolmogorov-Smirnov ^a			Shapiro-Wilk		
	Statistic	df	Sig.	Statistic	df	Sig.
úprimnosť	,074	4255	,000	,988	4255	,000
porozumenie	,074	4255	,000	,990	4255	,000
ocenenie_hodnoty	,084	4255	,000	,981	4255	,000
akceptácia	,085	4255	,000	,968	4255	,000
KT	,043	4255	,000	,992	4255	,000

a. Lilliefors Significance Correction

Zistili sme, že p-hodnoty (hodnoty v stĺpci „Sig.“) sú menšie ako 0,05, teda nulovú hypotézu zamietame. Môžeme konštatovať, že hodnoty znakov klímy triedy a celková hodnota klímy triedy nepochádzajú z normálneho rozdelenia. Rozdelenie hodnôt jednotlivých znakov klímy triedy na gymnáziách uvádzame v nasledujúcich histogramoch.



Graf 8 Histogramy rozloženia hodnôt jednotlivých znakov dotazníka na GYM

Aj u žiakov gymnázií najvyššiu hodnotu dosiahol znak akceptácia, celková priemerná hodnota klímy triedy je u žiakov gymnázií vyššia, ako u žiakov základných škôl.

3.2 Analýza otázok, ktoré výrazne ovplyvňujú klímu triedy

V ďalšej časti sme analyzovali vplyv otázok v dotazníku na klímu triedy a vplyv otázok na znaky klímy triedy: úprimnosť, porozumenie, ocenenie hodnoty a akceptácia (hodnoty korelácie). Odpovede na otázky 03, 06, 09 a 16 sme prekódovali (opačné hodnoty) v súlade so spôsobom vyhodnocovania dotazníka.

Hodnoty korelácií:

- Menej ako 0,1 Žiadna závislosť
- 0,1 – 0,3 Slabá závislosť
- 0,3 – 0,7 Stredne silná závislosť
- 0,7 – 0,9 Silná závislosť

Tab. 11 Korelačné hodnoty otázok dotazníka a klímy triedy na ZŠ a GYM

ZŠ	Klima Triedy	Úprimnosť	Porozumenie	Ocenenie hod.	Akceptácia
p 01 - hovoria so mnou otvorene	,628**	,534**			
p 02 - rozumejú, čo chcem povedať	,619**		,674**		
p03R (p 03 - prerušujú ma alebo nedávajú pozor na to, čo hovorím)	,160**			,540**	
p 04 - akceptujú ma takého, aký som (prijímajú ma)	,680**				,767**
p 05 - neváhajú dať mi najavo, keď ma majú dosť	,101**	,595**			
p06R (p 06 - pripisujú iný význam tomu, čo hovorím)	,195**		,441**		
p 07 - zaujímajú sa o mňa	,697**			,785**	
p 08 - vytvárajú atmosféru, v ktorej môžem hovoriť otvorene, byť sebou	,740**				,738**
p09R (p 09 - držia jazyk za zubami, aby ma neurazili)	-,063**	,488**			
p 10 - hovoria mi, aký v skutočnosti som	,454**		,556**		
p 11 - začleňujú ma do svojich aktivít	,712**			,796**	
p 12 - neodsudzujú ma	,490**				,639**
p 13 - sú ku mne celkom úprimní	,688**	,580**			
p 14 - rýchle spoznajú, keď ma niečo trápi	,635**		,714**		
p 15 - cenia si ma ako človeka bez ohľadu na moje stanoviská alebo schopnosti	,738**			,797**	
p16R (p 16 - vysmievajú sa mi alebo prejavujú nespokojnosť, keď dávam najavo svoje charakteristické rysy)	,342**				,579**

GYM	Klima Triedy	úprimnosť	porozumenie	Ocenenie hod.	akceptácia
p 01 - hovoria so mnou otvorene	,671**	,588**			
p 02 - rozumejú, čo chcem povedať	,616**		,682**		
p03R (p 03 - prerušujú ma alebo nedávajú pozor na to, čo hovorím)	,244**			,598**	
p 04 - akceptujú ma takého, aký som (prijímajú ma)	,692**				,779**
p 05 - neváhajú dať mi najavo, keď ma majú dosť	,029	,581**			

p06R (p 06 - pripisujú iný význam tomu, čo hovorím)	,272**		,479**		
p 07 - zaujímajú sa o mňa	,710**			,808**	
p 08 - vytvárajú atmosféru, v ktorej môžem hovoriť otvorene, byť sebou	,761**				,749**
p09R (p 09 - držia jazyk za zubami, aby ma neurazili)	,052**	,537**			
p 10 - hovoria mi, aký v skutočnosti som	,549**		,626**		
p 11 - začleňujú ma do svojich aktivít	,709**			,795**	
p 12 - neodsudzujú ma	,535**				,705**
p 13 - sú ku mne celkom úprimní	,724**	,585**			
p 14 - rýchle spoznajú, keď ma niečo trápi	,656**		,733**		
p 15 - cenia si ma ako človeka bez ohľadu na moje stanoviská alebo schopnosti	,737**			,800**	
p16R (p 16 - vysmieávajú sa mi alebo prejavujú nespokojnosť, keď dávam najavo svoje charakteristické rysy)	,388**				,635**

** . Correlation is significant at the 0.01 level (2-tailed).

Otázky 09 na ZŠ a otázky 05, 09 na GYM majú zo štatistického hľadiska zanedbateľný vplyv na celkovú klímu triedy, pričom na znak Úprimnosť vplývajú výraznou mierou. Najvýraznejší vplyv na celkovú klímu triedy majú otázky 08, 11, 15 na ZŠ a otázky 07, 08, 11, 13 a 15, ktoré podľa korelačných hodnôt vykazujú s premennou KT silnú závislosť.

3.2.1 Regresná analýza jednotlivých znakov klímy triedy

V rámci regresnej analýzy sme rozdelili jednotlivé znaky klímy triedy : úprimnosť, porozumenie, ocenenie hodnoty, akceptácia a na celkovú analýzu KT. V nasledujúcich tabuľkách uvádzame hodnoty regresnej analýzy, pričom sme dodržiavali v analýze každého znaku klímy triedy tento postup:

Korelačný koeficient medzi závislou a nezávislou premennou by mal byť väčší ako 0,3 (slabá závislosť). Korelácia medzi nezávislými premennými by naopak mala byť menšia ako 0,9 (podľa niektorých autorov by nemala presiahnuť 0,7).

Tab. 12 Regresná analýza znaku Úprimnosť (súčet bodov za odpovede na otázky 01,05,13 a 09)

	ZŠ	Úprimnosť	p01	p05	p09R	p13
Pearson Correlation	úprimnosť	1,000	,534**	,595**	,438**	,580**
	p01		1,000	-,002	-,137**	,419**
	p05			1,000	,117**	,023
	p09R				1,000	-,098**
	p13					1,000

GYM		Úprimnosť	p01	p05	p09R	p13
Pearson Correlation	úprimnosť	1,000	,588**	,581**	,537**	,585**
	p01		1,000	-,003	,011	,523**
	p05			1,000	,149**	-,025
	p09R				1,000	,009
	p13					1,000

** . Correlation is significant at the 0.01 level (2-tailed).

Záver: Zo štatistického hľadiska otázky 01, 05, 09 a 13 majú približne rovnaký vplyv na znak Úprimnosť a to na ZŠ aj na GYM.

Regresná analýza znaku Porozumenie

Tab. 13 Regresná analýza znaku Porozumenie (súčet bodov za odpovede na otázky 02, 06,10 a 14)

Correlations^a

ZŠ		porozumenie	p02	p06R	p10	p14
Pearson Correlation	porozumenie	1,000	,674**	,441**	,556**	,714**
	p02		1,000	,137**	,184**	,375**
	p06R			1,000	-,119**	,063**
	p10				1,000	,215**
	p14					1,000

GYM		porozumenie	p02	p06R	p10	p14
Pearson Correlation	porozumenie	1,000	,682**	,479**	,626**	,733**
	p02		1,000	,205**	,246**	,374**
	p06R			1,000	-,048**	,068**
	p10				1,000	,343**
	p14					1,000

** . Correlation is significant at the 0.01 level (2-tailed).

Záver: Zo štatistického hľadiska na znak Porozumenie najviac vplýva otázka 14 a najmenej 06 ako na ZŠ tak aj na GYM.

Regresná analýza znaku Ocenenie hodnoty

Tab. 14 Regresná analýza znaku Ocenenie hodnoty (súčet bodov za odpovede na otázky 03, 07, 11 a 15)

		Correlations ^a				
ZŠ		ocenenie_hodnoty	p03R	p07	p11	p15
Pearson Correlation	ocenenie_hodnoty	1,000	,540**	,785**	,796**	,797**
	p03R		1,000	,210**	,204**	,206**
	p07			1,000	,535**	,536**
	p11				1,000	,570**
	p15					1,000

** . Correlation is significant at the 0.01 level (2-tailed).

		Correlations ^a				
GYM		ocenenie_hodnoty	p03R	p07	p11	p15
Pearson Correlation	ocenenie_hodnoty	1,000	,598**	,808**	,795**	,800**
	p03R		1,000	,290**	,254**	,298**
	p07			1,000	,570**	,550**
	p11				1,000	,542**
	p15					1,000

** . Correlation is significant at the 0.01 level (2-tailed).

Záver: Zo štatistického hľadiska na znak ocenenie hodnoty výrazne vplyvajú otázky 07, 11 a 15 a otázka 03 má na premennú menší vplyv, ale tiež významný ako na ZŠ tak aj na GYM.

Regresná analýza znaku Akceptácia

Tab. 15 Regresná analýza znaku Akceptácia (súčet bodov z odpovedí na otázky 04, 08, 12 a 16)

		Correlations ^a				
ZŠ		Akceptácia	p04	p08	p12	p16R
Pearson Correlation	akceptácia	1,000	,767**	,738**	,639**	,579**
	p04		1,000	,524**	,285**	,331**
	p08			1,000	,273**	,235**
	p12				1,000	,070**
	p16R					1,000

Correlations^a

ZŠ		Akceptácia	p04	p08	p12	p16R
Pearson Correlation	akceptácia	1,000	,767**	,738**	,639**	,579**
	p04		1,000	,524**	,285**	,331**
	p08			1,000	,273**	,235**
	p12				1,000	,070**
	p16R					1,000

** . Correlation is significant at the 0.01 level (2-tailed).

Correlations^a

GYM		Akceptácia	p04	p08	p12	p16R
Pearson Correlation	akceptácia	1,000	,779**	,749**	,705**	,635**
	p04		1,000	,558**	,381**	,353**
	p08			1,000	,340**	,268**
	p12				1,000	,220**
	p16R					1,000

** . Correlation is significant at the 0.01 level (2-tailed).

Záver: Zo štatistického hľadiska na znak Akceptácia najviac vplýva otázka 04, ale výrazne ju ovplyvňujú aj ostatné ako na ZŠ tak aj na GYM.

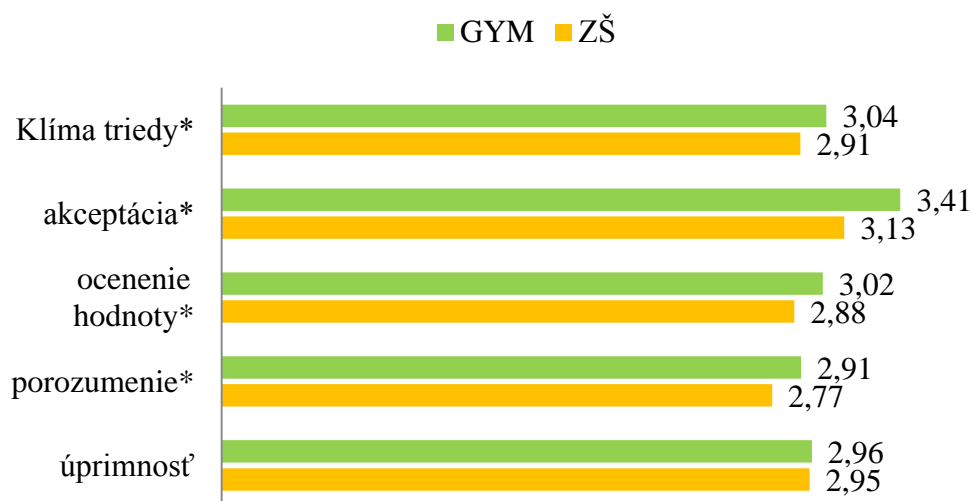
3.3 Priemerné hodnoty klímy triedy a jej znakov na základných školách a gymnáziách (podľa žiakov)

Tab 16 Priemerné hodnoty klímy triedy a jej znakov na ZŠ a na GYM

	základné školy	gymnázia
Úprimnosť	2,95	2,96
Porozumenie*	2,77	2,91
Ocenenie_hodnoty*	2,88	3,02
Akceptácia*	3,13	3,41
KT*	2,91	3,04

Priemerná hodnota klímy triedy je vypočítaná z odpovedí žiakov na ZŠ 2,908 s odchýlkou 0,675, na GYM je priemerná hodnota klímy triedy 3,038 s odchýlkou 0,636.

Priemerné hodnoty klímy školskej triedy a jej znakov



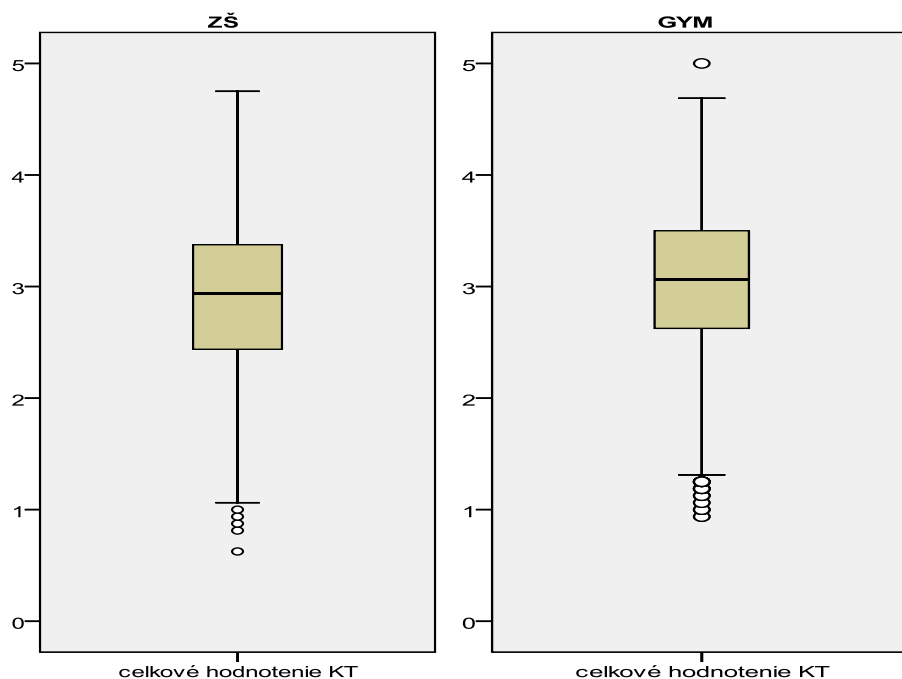
Graf 9 Priemerné hodnoty klímy triedy a jej znakov na ZŠ a na GYM

Tab. 17 Porovnanie priemerných hodnôt a štandardnej odchýlky klímy triedy a jej znakov na základných školách a na gymnáziách

ZŠ	N	Mean	Std. Deviation	GYM	N	Mean	Std. Deviation
úprimnosť	3047	2,9538	,75209	úprimnosť	4255	2,9649	,73502
porozumenie	3047	2,7652	,84068	porozumenie	4255	2,9102	,81422
ocenenie_hodnoty	3047	2,8770	1,03207	ocenenie_hodnoty	4255	3,0200	,95051
akceptácia	3047	3,1280	1,05918	akceptácia	4255	3,4095	,99809
KT	3047	2,9082	,67503	KT	4255	3,0382	,63607

Medzi základnými školami a gymnáziami sa potvrdili štatisticky významné rozdiely vo väčšine znakov, okrem znaku úprimnosť, kde sú hodnoty takmer rovnaké.

Nasledujúci graf (tzv. boxplot) zobrazuje rozloženie hodnotenia všetkých respondentov daného typu školy (ZŠ a Gym). Čiara v strede boxu (obdĺžniku) zobrazuje medián hodnotenia, t.j. hodnotenia o ktorom môžeme povedať, že polovica respondentov udala toto alebo lepšie hodnotenie. Boky boxu zobrazujú 1. a 3. kvartil (Q1, resp. Q3), t.j. hodnotenie, o ktorom môžeme povedať, že takéto alebo lepšie hodnotenie uviedla štvrtina respondentov (Q1) resp. tri štvrtina respondentov (Q3). V tomto zmysle nám box zobrazuje hodnotenie stredných 50 % respondentov. Úsečky vedúce od koncov boxu (tzv. antény) siahajú až k najlepšiemu (najvyššiemu) a najhoršiemu (najnižšiemu) hodnoteniu.



Graf 10 Boxplot priemerných hodnôt KT na ZŠ a GYM

3. 4 Priemerné hodnoty klímy triedy podľa druhov škôl (podľa tried)

Nasledujúce priemerné hodnoty klímy triedy a jej znakov sme vypočítali na základe priemerných hodnôt klímy triedy a jej znakov za jednotlivé triedy na základných školách a na gymnáziách. Hodnoty sú veľmi blízke výpočtom podľa priemerných hodnôt žiakov podľa druhu škôl, znížili sa hodnoty smerodajnej odchýlky. Celkový počet tried na základných školách je 180. Priemernú hodnotu za triedy sme vypočítali ako priemer z odpovedí žiakov v rámci triedy a tým vznikol priemer za ZŠ 2,918 s odchýlkou 0,244 a za GYM priemer je 3,064 s odchýlkou 0,208.

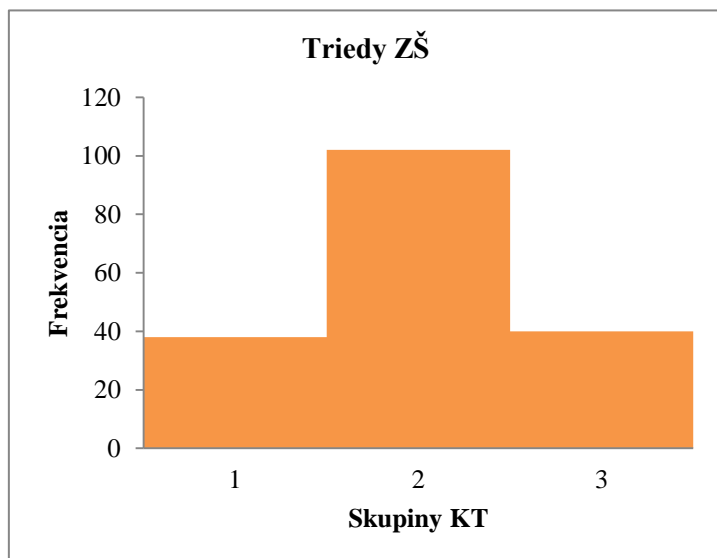
Základné školy

Z priemerných hodnôt klímy triedy a jej znakov sme určili hranice pre kategorizáciu tried základných škôl nasledovne: priemernú úroveň klímy triedy ohraničujú hodnoty priemer klímy triedy – smerodajná odchýlka a priemerná hodnota klímy triedy + smerodajná odchýlka, hraničné hodnoty pre triedy priemernej úrovne klímy triedy sú 2,675 a 3,162. Týmto sa celkový počet tried na základných školách výskumnej vzorky rozdelil do nasledujúcich troch kategórií: 38 tried má nízku úroveň klímy triedy, 102 tried má priemernú úroveň klímy triedy a 40 tried má vysokú úroveň klímy triedy. Hodnoty sme počítali na základných školách celkom v 180 triedach.

Tab. 18 Hodnoty klímy triedy na ZŠ

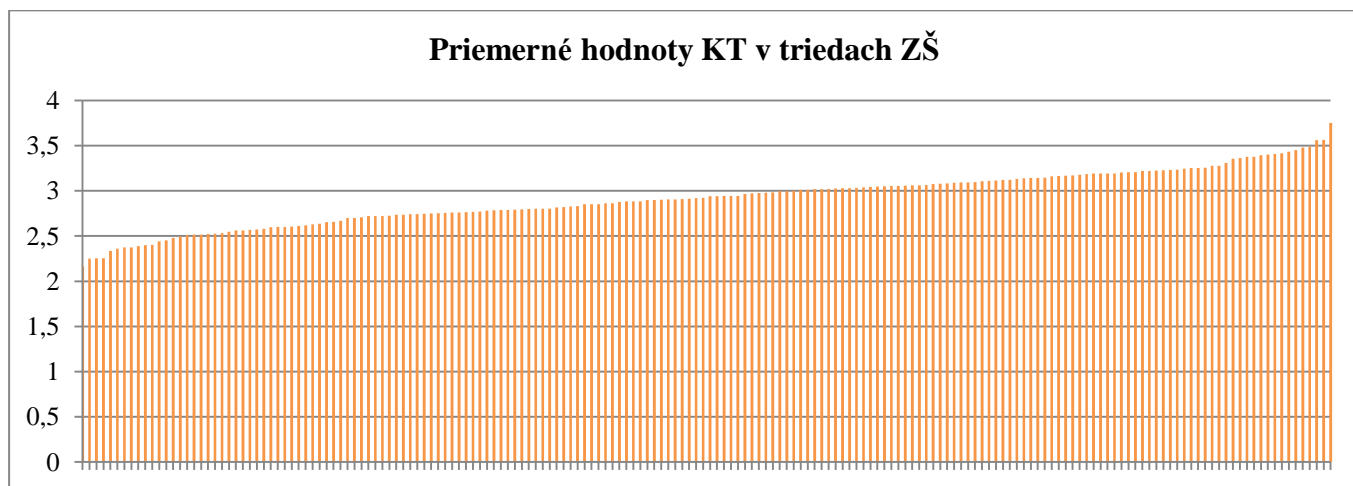
		hranice		
		priemer	odchýlka	
38	nízka KT			2,675019
102	priemerná KT	2,91859	0,24357	3,16216
40	vysoká KT			

180



Graf 11 Rozloženie tried ZŠ podľa kategórií klímy triedy

V nasledujúcom grafe je uvedené anonymizované poradie tried základných škôl podľa hodnoty klímy triedy.



Graf 12 Anonymizované poradie školských tried podľa priemernej hodnoty KT

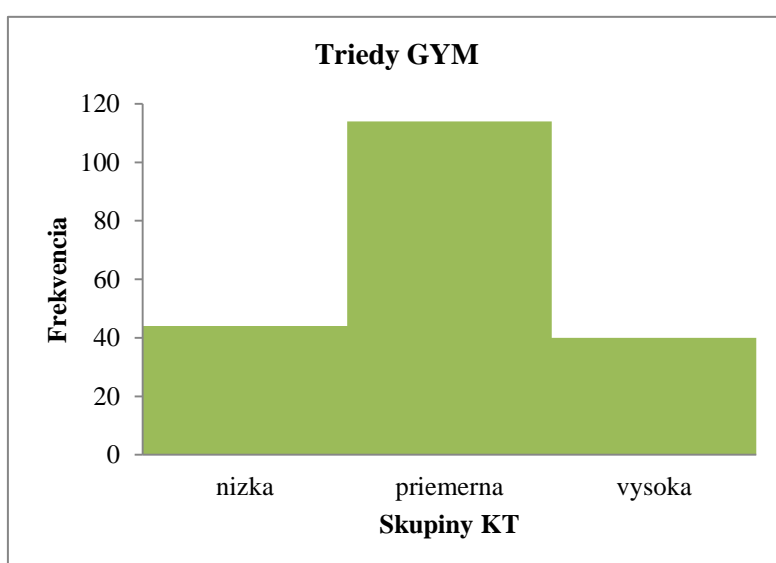
Gymnáziá

Z priemerných hodnôt klímy triedy a jej znakov sme určili hranice pre kategorizáciu tried gymnázií nasledovne: priemernú úroveň klímy triedy ohraničujú hodnoty priemer klímy triedy – smerodajná odchýlka a priemerná hodnota klímy triedy + smerodajná odchýlka, hraničné hodnoty pre triedy priemernej úrovne klímy triedy sú 2,855 a 3,271. Týmto sa celkový počet tried na základných školách výskumnej vzorky rozdelil do nasledujúcich troch kategórií: 44 tried má nízku úroveň klímy triedy, 114 tried má priemernú úroveň klímy triedy a 40 tried má vysokú úroveň klímy triedy. Hodnoty klímy triedy sme počítali celkom v 198 triedach gymnázií.

Tab. 19 Hodnoty klímy triedy na GYM

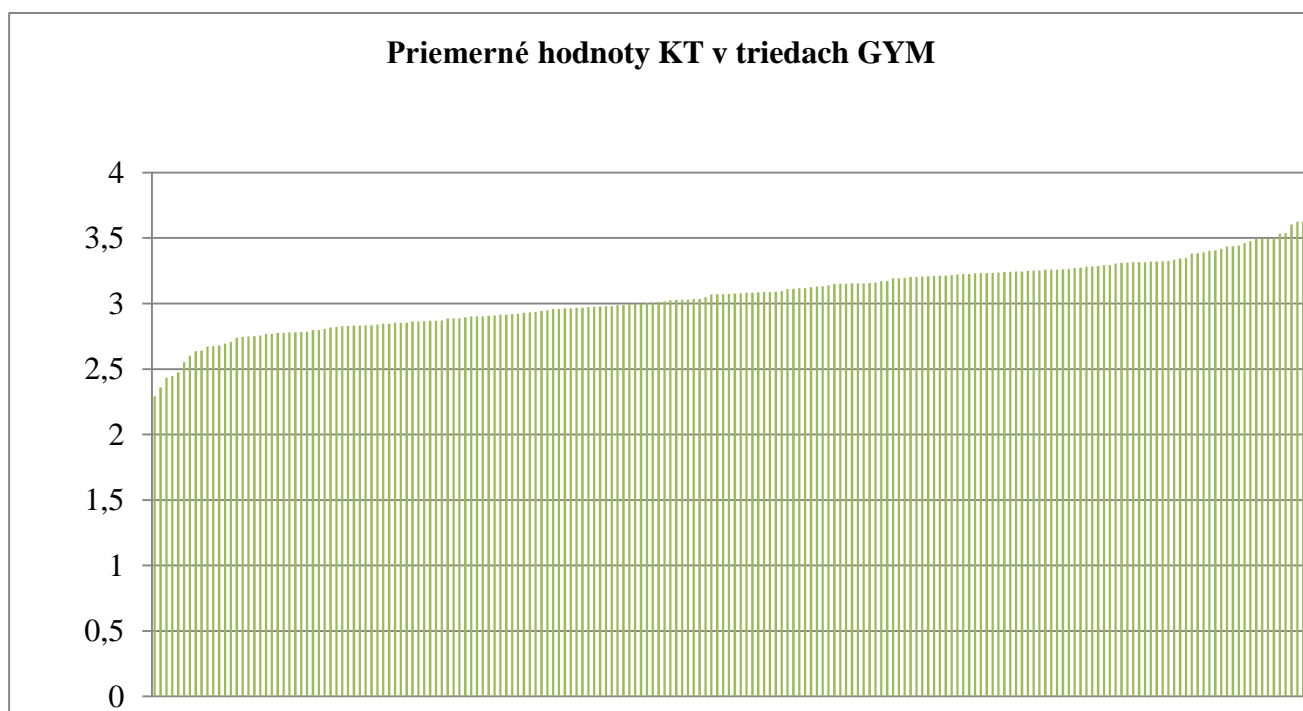
nízka KT	44	priemer	odchýlka	2,85569
priemerná KT	114	3,064023	0,208333	3,272356
vysoká KT	40			
	198			

hranice



Graf 13 Rozloženie tried gymnázií podľa kategórií klímy triedy

V nasledujúcom grafe je uvedené anonymizované poradie tried gymnázií podľa hodnoty klímy triedy.



Graf 14 Anonymizované poradie školských tried podľa priemernej hodnoty KT na GYM

3.5 Porovnanie zastúpenia tried podľa hodnoty klímy triedy na ZŠ a na gymnáziách

V nasledujúcej tabuľke uvádzame percentuálne zastúpenie tried na oboch druhoch škôl podľa klímy triedy

Tab. 20 Zastúpenie tried na ZŠ a GYM podľa klímy triedy

Druh školy	Podpriemerná klíma triedy	Priemerná klíma triedy	Nadpriemerná klíma triedy
Základné školy	21,1%	56,7%	22,2%
Gymnázia	22,2%	57,6%	20,2%

Môžeme konštatovať, že hoci je priemerná hodnota klímy triedy na GYM mierne vyššia ako na ZŠ, je vo výskumnej vzorke vyššie percentuálne zastúpenie tried, ktoré môžeme považovať za triedy s nadpriemernou úrovňou klímy triedy (22,2%). V oboch druhoch škôl majú najvyššie zastúpenie triedy, kde ich klímu môžeme považovať za priemernú. **Na základe týchto údajov môžeme konštatovať, že žiaci základných škôl výskumnej vzorky pozitívnejšie vnímajú klímu školskej triedy ako žiaci na gymnáziách.**

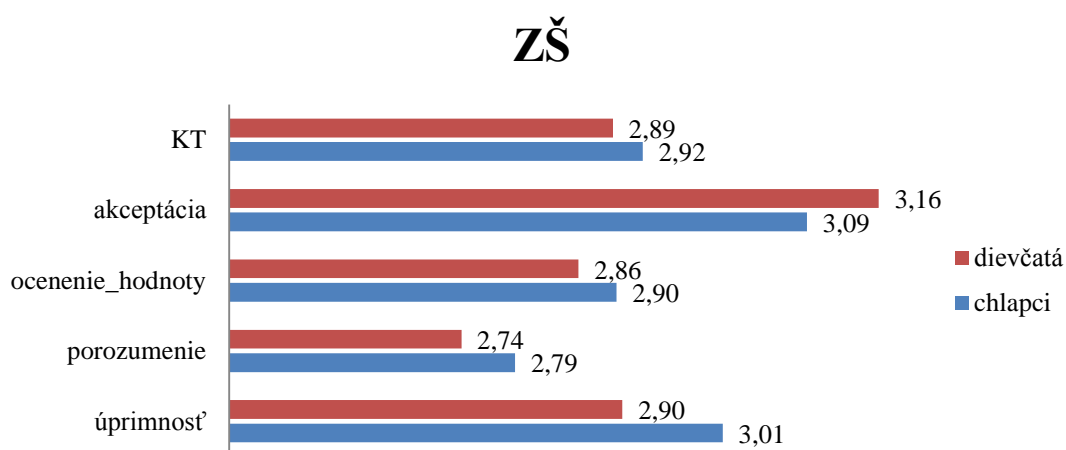
3.6 Výsledky merania klímy triedy podľa pohlavia žiakov

Základné školy

Tab. 21 Priemerné hodnoty KT a jej znakov na ZŠ

ZŠ	chlapci	dievčatá
úprimnosť	3,01	2,90
porozumenie	2,79	2,74
ocenenie_hodnoty	2,90	2,86
akceptácia	3,09	3,16
KT	2,92	2,89

Pri pohľade na hodnoty znakov klímy triedy a celkovej klímy triedy mierne vyššie hodnoty vo viacerých znakoch dosiahli chlapci ako dievčatá. Vyššiu hodnotu dosiahli dievčatá len v znaku akceptácia. Celkovo môžeme uviesť, že priemerné hodnoty v znakoch klímy triedy a celkovej hodnote klímy triedy sú medzi chlapcami a dievčatami na základných školách veľmi vyrovnané.



Graf 15 Priemerné hodnoty klímy triedy podľa pohlavia na ZŠ

Tab. 22 Priemerné hodnoty klímy triedy a štandardné odchýlky u chlapcov na ZŠ

ZŠ,CH	N	Minimum	Maximum	Mean	Std. Deviation
úprimnosť	1525	,00	5,00	3,0051	,75132
porozumenie	1525	,00	5,00	2,7926	,81945
ocenenie_hodnoty	1525	,00	5,00	2,8964	,97668
akceptácia	1525	,00	5,00	3,0913	1,00930
KT	1525	,63	4,69	2,9234	,65189
Valid N (listwise)	1525				

Tab. 23 Priemerné hodnoty klímy triedy a štandardné odchýlky u dievčat na ZŠ

ZŠ,D	N	Minimum	Maximum	Mean	Std. Deviation
úprimnosť	1522	,00	5,00	2,9024	,74959
porozumenie	1522	,00	5,00	2,7377	,86082
ocenenie_hodnoty	1522	,00	5,00	2,8576	1,08470
akceptácia	1522	,00	5,00	3,1648	1,10603
KT	1522	,81	4,75	2,8929	,69731
Valid N (listwise)	1522				

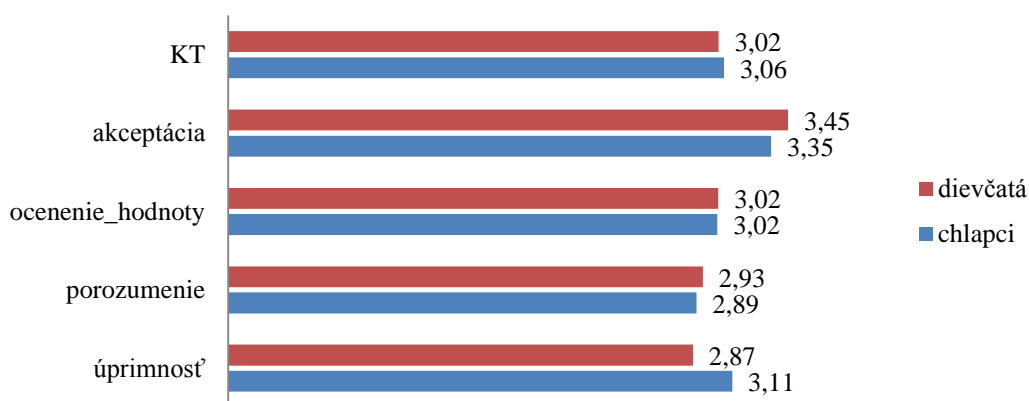
Gymnázia

Tab. 24 Priemerné hodnoty KT a jej znakov na GYM podľa pohlavia

Gymnázia	chlapci	dievčatá
úprimnosť	3,11	2,87
porozumenie	2,89	2,93
ocenenie_hodnoty	3,02	3,02
akceptácia	3,35	3,45
KT	3,06	3,02

Priemerné hodnoty klímy triedy a jej znakov sú na Gym podľa pohlavia takmer rovnaké, mierne vyššie priemerné hodnoty sa dosiahli u chlapcov v znaku úprimnosť a v celkovej hodnote klímy triedy. Dievčatá, podobne ako na ZŠ, dosiahli mierne vyššie priemerné hodnoty v znaku akceptácia a v znaku porozumenie.

GYM



Graf 16 Priemerné hodnoty klímy triedy a jej znakov podľa pohlavia na GYM

Tab. 25 Priemerné hodnoty klímy triedy a štandardné odchýlky u chlapcov na GYM

GYM,CH	N	Minimum	Maximum	Mean	Std. Deviation
úprimnosť	1745	,25	5,00	3,1077	,71917
porozumenie	1745	,25	5,00	2,8872	,78602
ocenenie_hodnoty	1745	,00	5,00	3,0166	,89665
akceptácia	1745	,00	5,00	3,3477	,97667
KT	1745	1,00	5,00	3,0581	,60979
Valid N (listwise)	1745				

Tab. 26 Priemerné hodnoty klímy triedy a štandardné odchýlky u dievčat na GYM

GYM,D	N	Minimum	Maximum	Mean	Std. Deviation
úprimnosť	2510	,25	5,00	2,8655	,72968
porozumenie	2510	,00	5,00	2,9262	,83304
ocenenie_hodnoty	2510	,00	5,00	3,0224	,98639
akceptácia	2510	,00	5,00	3,4525	1,01068
KT	2510	,94	4,69	3,0245	,65348
Valid N (listwise)	2510				

Na oboch druhoch škôl sme porovnávali výsledky merania klímy triedy u žiakov podľa pohlavia. Na ZŠ dievčatá hodnotili vyššie akceptáciu ako chlapci, v ďalších znakoch klímy triedy vyššie hodnoty dosiahli chlapci. Na GYM chlapci vyššie hodnotili úprimnosť, dievčatá vyššie hodnotili akceptáciu a porozumenie, ocenenie hodnoty vnímajú rovnako. Na oboch druhov škôl chlapci hodnotia celkovú klímu triedy mierne pozitívnejšie. Ako štatisticky významné sa potvrdili rozdiely medzi ZŠ a GYM v prípadoch znakov KT: porozumenie, ocenenie hodnoty, akceptácia a v prípade celkovej KT. V prípade úprimnosti test potvrdil, že rozdiel medzi ZŠ a GYM nie je štatisticky významný.

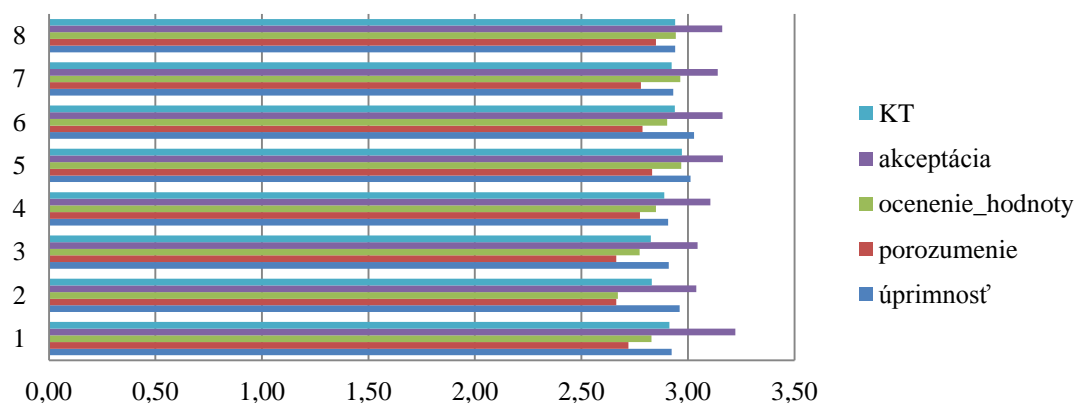
3.7 Výsledky merania klímy triedy podľa krajov

Tab. 27 Priemerné hodnoty klímy triedy a jej znakov podľa krajov na ZŠ

ZŠ	kraj							
	Bratislava	Trnava	Trenčín	Nitra	Žilina	Banská Bystrica	Prešov	Košice
úprimnosť	2,92	2,96	2,91	2,91	3,01	3,03	2,93	2,94
porozumenie	2,72	2,66	2,66	2,77	2,83	2,79	2,78	2,85
ocenenie_hodnoty	2,83	2,67	2,77	2,85	2,97	2,90	2,96	2,94
akceptácia	3,22	3,04	3,05	3,11	3,16	3,16	3,14	3,16
KT	2,91	2,83	2,83	2,89	2,97	2,94	2,92	2,94

Štatisticky významné rozdiely sme nezistili v hodnotách klímy triedy a jej znakov podľa krajov. Len mierne vyššiu priemernú hodnotu dosiahla celková klíma triedy na ZŠ v Žilinskom kraji. Ďalšie rozdiely v priemerných hodnotách znakov klímy triedy nie sú významné.

ZŠ



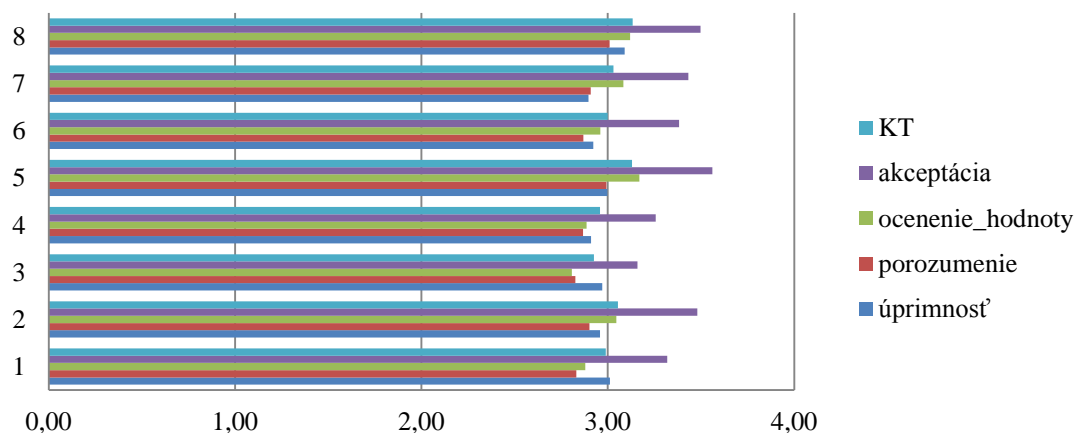
Graf 17 Porovnanie výsledkov klímy triedy podľa krajov na ZŠ

Tab. 28 Priemerné hodnoty klímy triedy a jej znakov podľa krajov na GYM

GYM	kraj							
	Bratislava	Trnava	Trenčín	Nitra	Žilina	Banská Bystrica	Prešov	Košice
úprimnosť	3,01	2,96	2,97	2,91	3,00	2,92	2,90	3,09
porozumenie	2,83	2,90	2,83	2,87	2,99	2,87	2,91	3,01
ocenenie_hodnoty	2,88	3,05	2,81	2,89	3,17	2,96	3,08	3,12
akceptácia	3,32	3,48	3,16	3,26	3,56	3,38	3,43	3,50
KT	2,99	3,05	2,93	2,96	3,13	3,00	3,03	3,13

V tabuľke sme zvýraznili najvyššie priemerné hodnoty klímy triedy a jej znakov podľa krajov. V Žilinskom a Košickom kraji dosiahli hodnoty celkovej klímy rovnako najvyššiu hodnotu, pričom v Košickom kraji dosiahli hodnoty znakov úprimnosť a porozumenie najvyššie bodové hodnoty, v Žilinskom kraji to boli znaky ocenenie hodnoty a akceptácia.

GYM



Graf 18 Porovnanie výsledkov podľa krajov na gymnáziách.

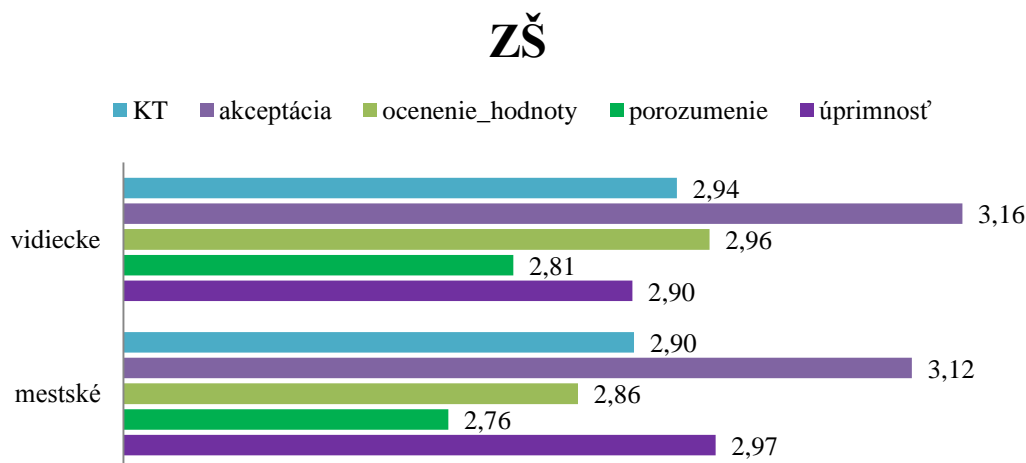
3.8 Porovnanie výsledkov merania klímy triedy podľa typu sídla školy

Základné školy

Tab. 29 Priemerné hodnoty KT a jej znakov na ZŠ podľa typu sídla školy

ZŠ	mestské	vidiecke
úprimnosť	2,97	2,90
porozumenie	2,76	2,81
ocenenie_hodnoty	2,86	2,96
akceptácia	3,12	3,16
KT	2,90	2,94

Priemerné hodnoty KT a jej znakov sú okrem znaku úprimnosť vyššie v školách na vidieku ako v mestách, ale rozdiely sú minimálne a štatisticky nevýznamné.



Graf 19 Porovnanie výsledkov klímy triedy podľa typu sídla na základných školách

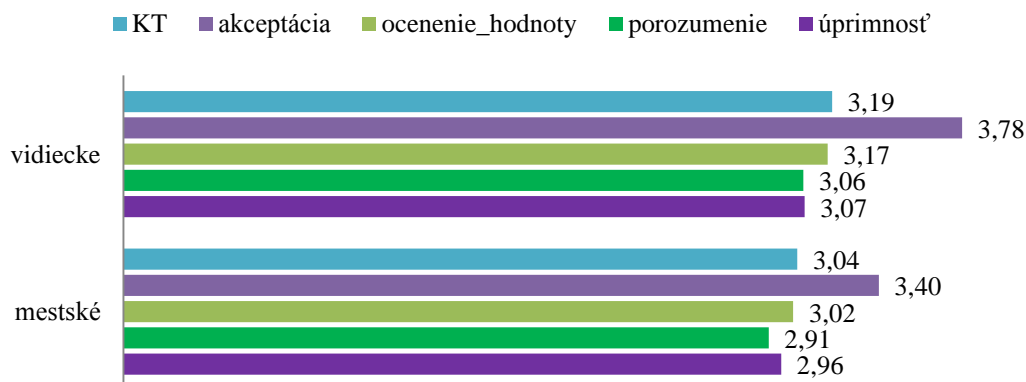
Gymnázia

Tab. 30 Priemerné hodnoty KT a jej znakov na GYM podľa typu sídla

GYM	mestské	vidiecke
úprimnosť	2,96	3,07
porozumenie	2,91	3,06
ocenenie_hodnoty	3,02	3,17
akceptácia	3,40	3,78
KT	3,04	3,19

Priemerné hodnoty KT a jej znakov sú vyššie na GYM ako na vidieku, ale tento výsledok ovplyvňuje aj to, že väčšina gymnázií je v mestských sídlach, len 2% žiakov výskumnej vzorky chodí na GYM na vidieku.

GYM



Graf 20 Porovnanie výsledkov meraní klímy triedy podľa typu sídla na gymnáziách

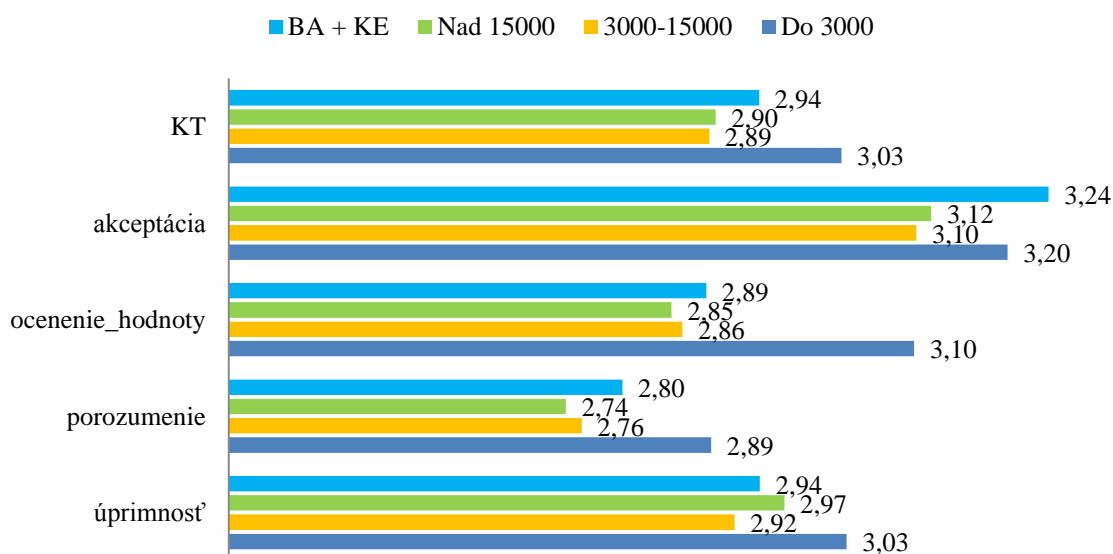
3.9 Porovnanie výsledkov merania klímy školy podľa veľkosti sídla školy

Tab. 31 Priemerné hodnoty KT a jej znakov na ZŠ podľa veľkosti sídla školy

ZŠ	Do 3000	3000-15000	Nad 15000	BA + KE
Úprimnosť	3,03	2,92	2,97	2,94
Porozumenie	2,89	2,76	2,74	2,80
Ocenenie hodnoty	3,10	2,86	2,85	2,89
Akceptácia	3,20	3,10	3,12	3,24
KT	3,03	2,89	2,90	2,94

Klíma triedy a 3 z jej znakov dosiahli najvyššie priemerné hodnoty na ZŠ v najmenších sídlach (do 3000 obyvateľov). Len znak akceptácia dosiahol najvyššiu hodnotu v základných školách v Bratislave a v Košiciach.

ZŠ



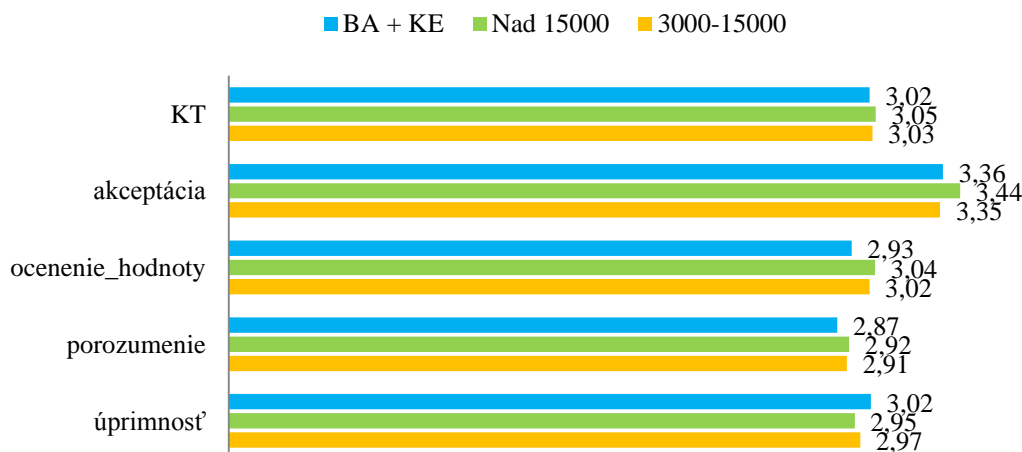
Graf 21 Priemerné hodnoty KT a jej znakov na ZŠ podľa veľkosti sídla školy

Tab. 32 Priemerné hodnoty KT a jej znakov na GYM podľa veľkosti sídla školy

Gymnázia	3000-15000	Nad 15000	BA + KE
Úprimnosť	2,97	2,95	3,02
Porozumenie	2,91	2,92	2,87
Ocenenie hodnoty	3,02	3,04	2,93
Akceptácia	3,35	3,44	3,36
KT	3,03	3,05	3,02

Znak úprimnosť má najvyššiu bodovú hodnotu na GYM v školách v Bratislave a v Košiciach, v ďalších znakov a v celkovej priemernej hodnote klímy triedy najvyššie hodnoty sú na GYM v mieste sídla nad 15000 obyvateľov.

GYM



Graf 22 Priemerné hodnoty KT a jej znakov na GYM podľa veľkosti sídla školy

3.10 Analýza doplňujúcich otázok v dotazníku Klíma školskej triedy

Pri analýze odpovedí žiakov na doplňujúce otázky v dotazníku sme zistili nasledujúce: Žiaci na ZŠ uviedli, že bývajú so svojou rodinou: áno=3020, nie=15, 36 žiakov uviedlo, že bývajú v detskom domove. Žiaci na GYM uviedli, že bývajú so svojou rodinou: áno=4201, nie=29, 29 žiakov uviedlo, že bývajú v detskom domove. Pri takýchto nízkych počtoch žiakov z celkového výskumného súboru, ktorí nebývajú so svojou rodinou, sme nezistili štatisticky významný vplyv na hodnoty klímy triedy a jej znakov.

Na otvorenú otázku, kde žiaci mohli uviesť svoj postreh, alebo doplnenie k dotazníku, sa vyjadrili na ZŠ 458 žiakov, na GYM 590 žiakov. Voľné odpovede sme kategorizovali na odpovede: súhlasné, pochvalné otázky ku klíme triedy, nesúhlasné, výsmešné odpovede k dotazníku. Z odpovedí žiakov vyplýva, že nesúhlasné, výsmešné odpovede k dotazníku uviedlo 310 žiakov ZŠ a 389 žiakov GYM. Súhlasné, pochvalné odpovede k dotazníku a ku klíme vlastnej triedy uviedlo celkom 148 žiakov ZŠ a 201 žiakov gymnázií. Štatistickú významnosť sme pri analýze týchto odpovedí nezistili.

Žiaci sa malou mierou vyjadrovali ku klíme triedy, nesúhlasné odpovede sa týkali obsahu dotazníka, resp. možností odpovedí

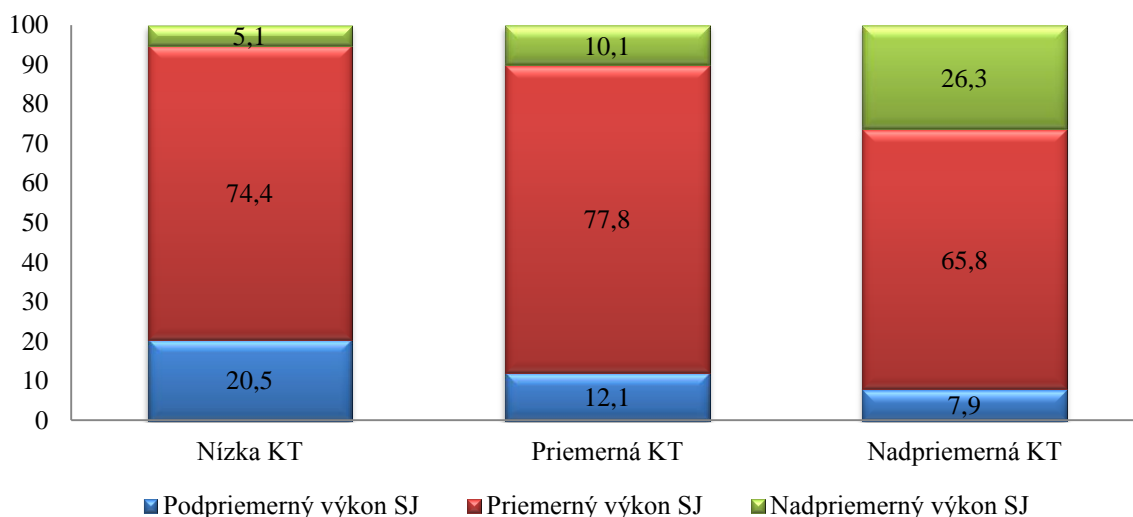
Nezistili sme žiadnu štatistickú významnosť medzi počtom súrodencov a hodnotami klímy triedy a jej znakov. Túto skutočnosť ovplyvnilo aj to, že časť žiakov počet súrodencov neuviedla, alebo uvádzali nereálne čísla napr. 3,14 alebo milión a podobne.

3.11 Klíma školskej triedy a výsledky meraní kognitívnych testov na ZŠ a GYM

Pri analýze vzťahu klímy triedy a školskej úspešnosti sme zistili štatisticky významný vzťah medzi klímou školskej triedy na základných školách a výsledkami merania zo slovenského jazyka. Celkový počet tried, ktoré boli zapojené v projekte klímy triedy je na ZŠ 187, na Gym 203, počet tried po spojení s databázou kognitívnych meraní úspešnosti v testoch sú tieto počty tried na ZŠ 176. V triedach s podpriemernou klímou školskej klímy len 5,1% tried dosiahlo nadpriemernú úspešnosť v testoch zo slovenského jazyka, pričom v triedach s nadpriemernou klímou školskej triedy je to 26,3%. Celková korelácia medzi klímou školskej triedy a úspešnosťou triedy v slovenskom jazyku je nízka (0,089), ale je významná.

Tab. 33 Vzťah klímy školskej triedy a výkon školskej triedy v slovenskom jazyku na ZŠ v %

		SJL8_V_triedy			Total
		podpriemer	priemer	nadpriemer	
výkon_KT_triedy	nízka KT	8	29	2	39
		20,5%	74,4%	5,1%	100,0%
	priemerná KT	12	77	10	99
		12,1%	77,8%	10,1%	100,0%
	vysoká KT	3	25	10	38
		7,9%	65,8%	26,3%	100,0%
Total		23	131	22	176
		13,1%	74,4%	12,5%	100,0%

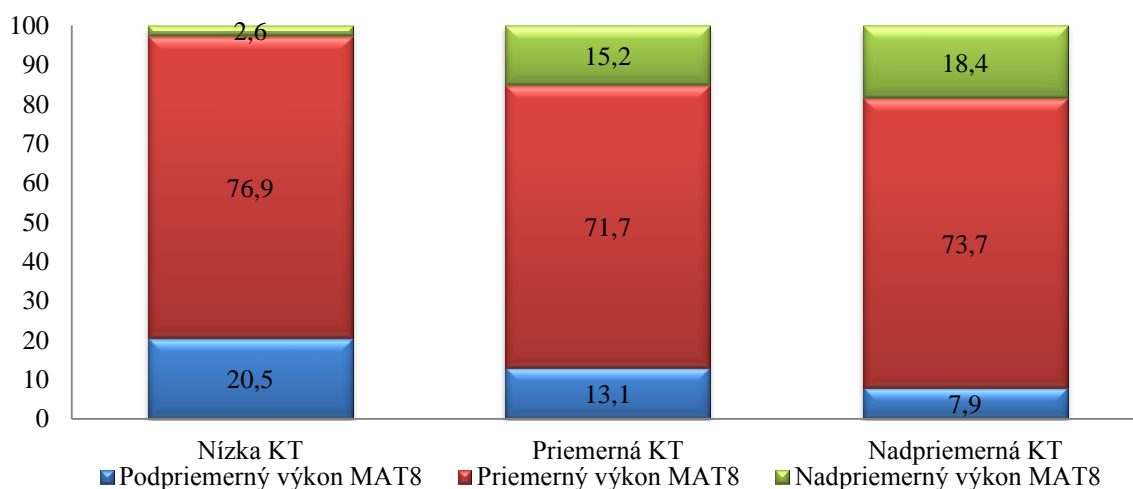


Graf 23 Vzťah klímy školskej triedy a výkon školskej triedy v slovenskom jazyku na základných školách v %

V nasledujúcich tabuľkách uvádzame počet tried s podpriemernou, priemernou a nadpriemernou úrovňou klímou triedy vo vzťahu k výsledkom kognitívnych meraní v MAT8, MG8 a úspešnosť na základných školách.

Tab. 34 Vzťah klímy školskej triedy a výkon školskej triedy v MAT8 na ZŠ

výkon_KT_triedy		MAT8_V_triedy			Total
		podpriemer	priemer	nadpriemer	
výkon_KT_triedy	nízka KT	8	30	1	39
		20,5%	76,9%	2,6%	100,0%
	priemerná KT	13	71	15	99
		13,1%	71,7%	15,2%	100,0%
	vysoká KT	3	28	7	38
		7,9%	73,7%	18,4%	100,0%
Total		24	129	23	176
		13,6%	73,3%	13,1%	100,0%

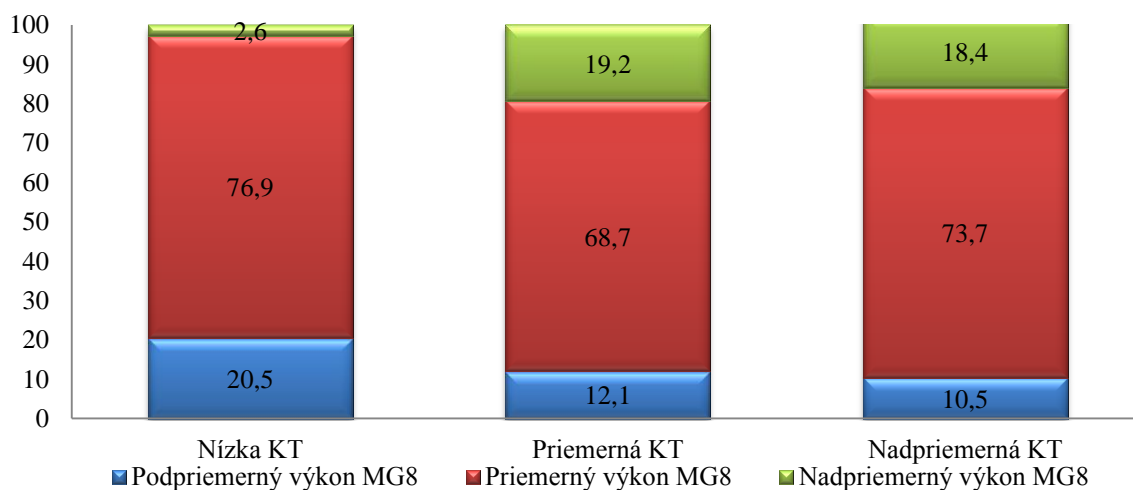


Graf 24 Vzťah klímy triedy a výsledkov žiakov v testoch MAT8 ZŠ na v %

V triedach, ktoré sme označili ako triedy s nadpriemernou klímou triedy, dosiahli žiaci najlepšie výsledky v MAT8 v 18,4%.

Tab. 35 Vzťah klímy triedy a výsledkov žiakov v testoch MG8 na ZŠ v %

		MG8_V_triedy			Total
		podpriemer	priemer	nadpriemer	
výkon_KT_triedy	nízka KT	8	30	1	39
		20,5%	76,9%	2,6%	100,0%
	priemerná KT	12	68	19	99
		12,1%	68,7%	19,2%	100,0%
	vysoká KT	4	27	7	38
		10,5%	71,1%	18,4%	100,0%
Total		24	125	27	176
		13,6%	71,0%	15,3%	100,0%

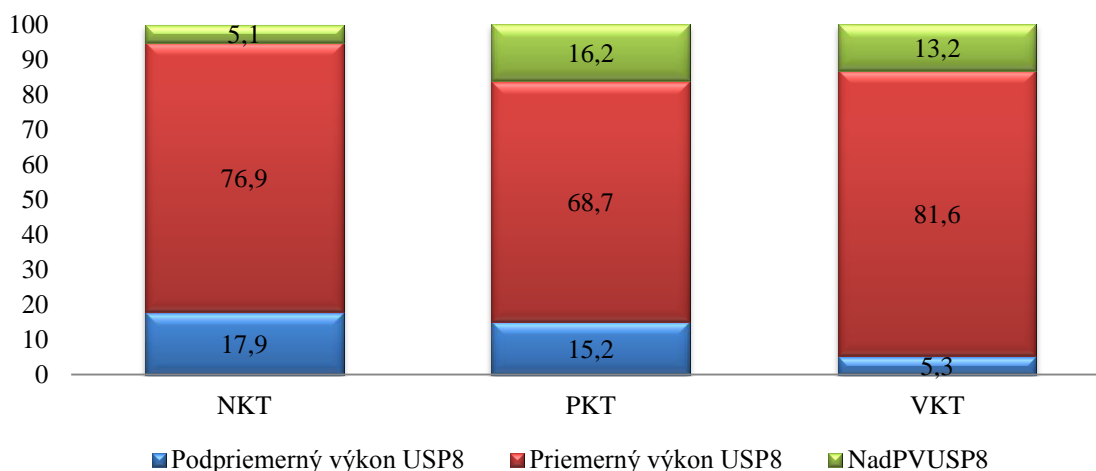


Graf 25 Vzťah klímy triedy a výsledkov žiakov v testoch MG8 na ZŠ v %

V triedach s nadpriemernou klímou triedy dosiahli žiaci lepšie výsledky v testoch z MG8 (najmenej tried je v kategórii s podpriemernými výsledkami MG8).

Tab. 36 Vzťah klímy triedy a výsledkov žiakov v hodnotách USPEŠ8 na ZŠ v %

		USPEŠ8			Total
		podpriemer	priemer	nadpriemer	
výkon_KT_triedy	nízka KT	7	30	2	39
		17,9%	76,9%	5,1%	100,0%
	priemerná KT	15	68	16	99
		15,2%	68,7%	16,2%	100,0%
	vysoká KT	2	31	5	38
		5,3%	81,6%	13,2%	100,0%
Total		24	129	23	176
		13,6%	73,3%	13,1%	100,0%



Graf 26 Vzťah klímy triedy a výsledkov žiakov v hodnotách USPEŠ8 v % na ZŠ

V triedach s nadpriemernou klímou triedy dosiahli žiaci lepšie výsledky v testoch z USPEŠ8 (najmenej tried je v kategórii s podpriemernými výsledkami USPEŠ8) ako v triedach s nízkou a priemernou úrovňou klímy triedy.

Tab. 37 Štatistické testovanie vzťahu KT a kognitívneho testovania na ZŠ

	priemer_SJL8	priemer_MAT8	priemer_MG8	priemer_uspesno st_8
Chi-Square	7,739	5,110	7,028	6,176
df	2	2	2	2
Asymp. Sig.	,021	,078	,030	,046

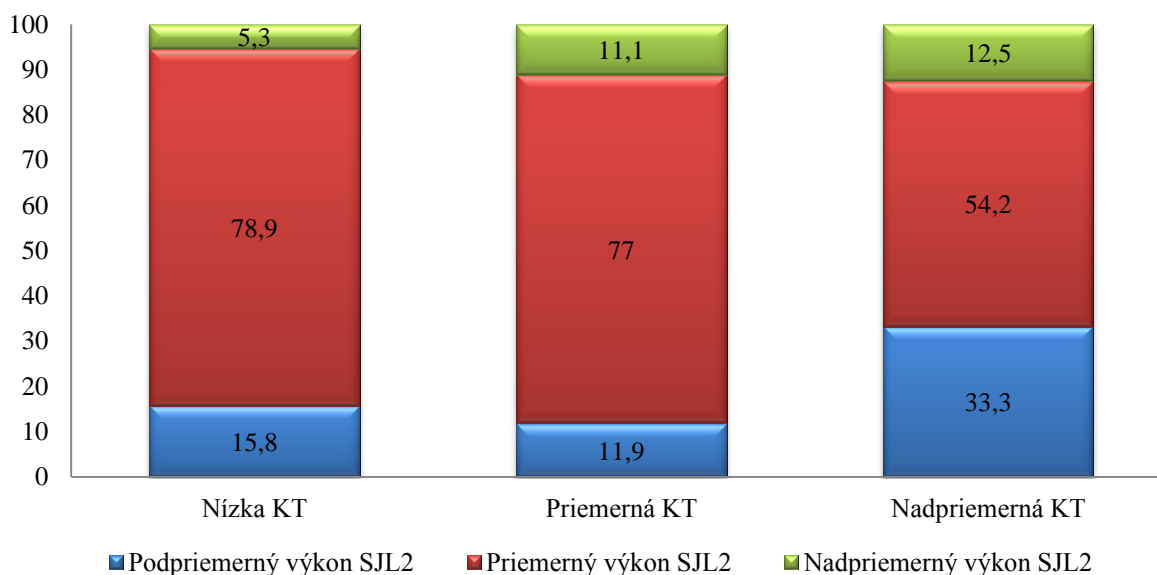
a. Kruskal Wallis Test

b. Grouping Variable: vykon_KT_triedy

Na GYM sme porovnávali klímu triedy v kategóriách podpriemerná, priemerná a nadpriemerná s výkonmi žiakov v kognitívnych testoch z SJL2, MAT 2 a uspes2.

Tab. 38 Vzťah klímy triedy a výsledkov žiakov v hodnotách SJL2 na GYM v %

		SJL2			Total
		podpriemer	priemer	nadpriemer	
výkon_KT_triedy	nízka KT	3	15	1	19
		15,8%	78,9%	5,3%	100,0%
	priemerná KT	16	104	15	135
		11,9%	77,0%	11,1%	100,0%
	vysoká KT	8	13	3	24
		33,3%	54,2%	12,5%	100,0%
Total		27	132	19	178
		15,2%	74,2%	10,7%	100,0%

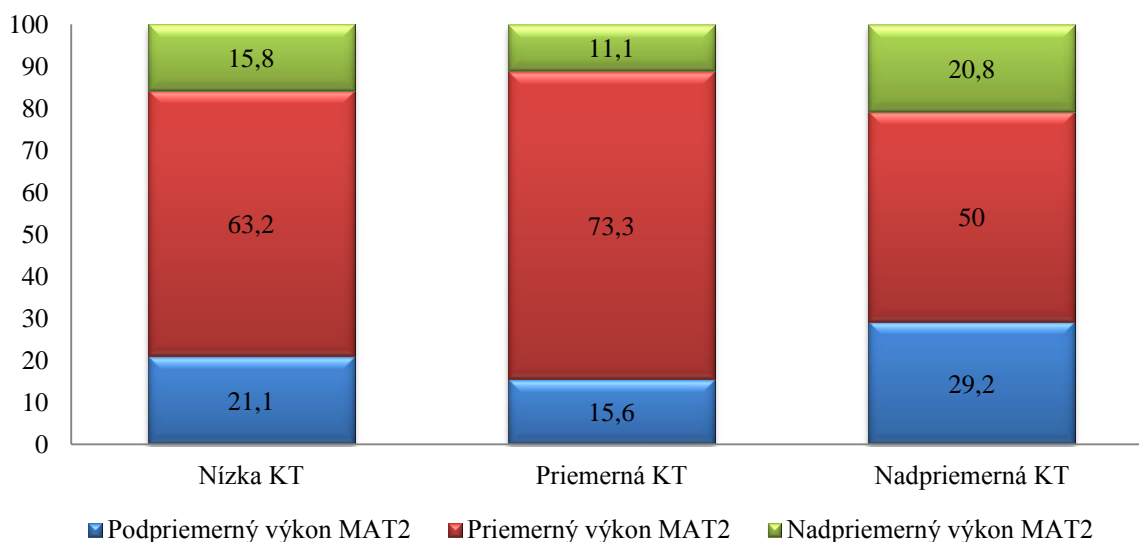


Graf 27 Vzťah klímy triedy a testovania v SJJ2

Tretina tried s nadpriemernou klímou triedy dosiahla nadpriemerný výkon v testoch zo SJJ2. Ďalšie skúmanie si ale zaslúži aj pozornosť, že v triedach s nadpriemernou klímou triedy je najvyšší podiel tých žiakov, ktorí dosiahli podpriemerné výsledky v testoch SJJ2.

Tab. 39 Vzťah klímy triedy a výsledkov žiakov v hodnotách MAT2 na GYM v %

		MAT2_V_triedy			Total
		podpriemer	priemer	nadpriemer	
výkon_KT_triedy	nízka KT	4	12	3	19
		21,1%	63,2%	15,8%	100,0%
	priemerná KT	21	99	15	135
		15,6%	73,3%	11,1%	100,0%
	vysoká KT	7	12	5	24
		29,2%	50,0%	20,8%	100,0%
Total		32	123	23	178
		18,0%	69,1%	12,9%	100,0%

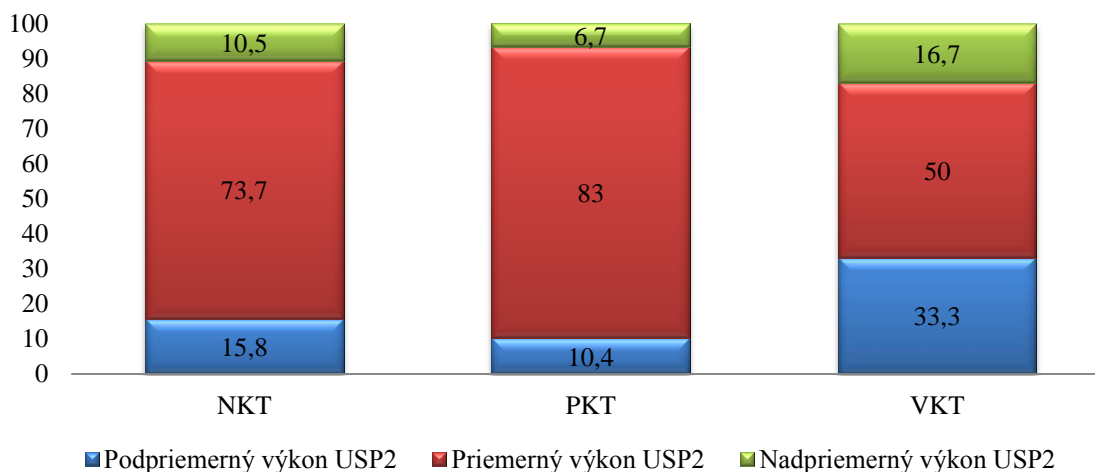


Graf 28 Vzťah klímy triedy s výsledkami testov v MAT2 na GYM

V triedach s nadpriemernou klímou triedy dosiahlo 29,2% žiakov nadpriemerný výkon v testoch z MAT2. Pozornosť si zaslúži aj skutočnosť, že až 20,8% žiakov s nadpriemernou klímou triedy dosiahlo len podpriemerný výkon v testoch MAT2.

Tab. 40 Vzťah klímy triedy a výsledkov žiakov v hodnotách USPES2 na GYM v %

		uspes2			Total
		podpriemer	priemer	nadpriemer	
výkon_KT_triedy	nízka KT	3	14	2	19
		15,8%	73,7%	10,5%	100,0%
	priemerná KT	14	112	9	135
		10,4%	83,0%	6,7%	100,0%
	Vysoká KT	8	12	4	24
		33,3%	50,0%	16,7%	100,0%
Total		25	138	15	178
		14,0%	77,5%	8,4%	100,0%



Graf 29 Vzťah úrovne klímy triedy a výsledkov v USPES2 na GYM v %

V triedach s nadpriemernou klímou triedy dosiahlo až 33,3% žiakov nadpriemerné výsledky v testoch USPES2, znovu je zaujímavou skutočnosť, že je aj najvyšší podiel tých tried, ktoré dosiahli podpriemerné výsledky v USPES2 v triedach s nadpriemernou klímou triedy.

Závislosť bola testovaná pomocou Chí-kvadrát testu nezávislosti. Závislosť bola zisťovaná pomocou kontingenčných tabuliek, v ktorých sú vyčíslené početnosti v jednotlivých skupinách rozdelených podľa tried KT (nízka, priemerná, nadpriemerná) a skupinami úspešnosti (podpriemer, priemer, nadpriemer). Na základe tohto testu bola závislosť potvrdená len medzi SJL8 a KT na ZŠ a medzi úspešnosťou2 a KT na GYM. Ďalej sme použili neparametrický test - Kruskalov-Wallisov test, ktorý testuje zhodu rozdelenia viacerých výberov (čo je analógiou k parametrickému t-testu, zovšeobecnené na prípad $k \geq 3$ nez. výberových súborov). Neparametrický test sme zvolili z dôvodu, že nebola potvrdená normalita vo všetkých výberoch. Test potvrdil štatisticky významnú závislosť v prípade GYM. Test potvrdil, že klíma triedy má vplyv na úspešnosť v testoch a aj opačne, že úspešnosť má vplyv na KT v prípade GYM. V prípade ZŠ nebola potvrdená závislosť, okrem uvedenej so SJ a skutočnosti, že KT má slabý vplyv na úspešnosť v MAT8.

4. DISKUSIA A ZÁVERY

Na meranie klímy školskej triedy sme vo výskume sprievodných aspektov vzdelávania v projekte ZKV *Zvyšovanie kvality vzdelávania na základných a stredných školách s využitím elektronického testovania* použili dotazník J. Mellibrudu a podľa výsledkov môžeme konštatovať, že bol použitý správne a ukazuje sa ako jeden z vhodných nástrojov pri posudzovaní celej školy.

Z výsledkov výskumnej vzorky môžeme stanoviť orientačné normy klímy školskej triedy pre základné školy a gymnáziá nasledovne:

- Najprv uvádzame priemerné hodnoty pre žiaka podľa druhu školy:

Tab 41 Priemerné hodnoty klímy triedy na ZŠ a GYM

	základné školy	gymnáziá
Úprimnosť	2,95	2,96
Porozumenie*	2,77	2,91
Ocenenie_hodnoty*	2,88	3,02
Akceptácia*	3,13	3,41
KT*	2,91	3,04

- Priemerné hodnoty za triedy sú: za ZŠ 2,918 s odchýlkou 0,244 a za GYM priemer je 3,064 s odchýlkou 0,208.
- V základných školách triedy s hraničnými hodnotami klímy triedy 2,67 až 3,16 považujeme za triedy s priemernou klímou triedy. Ak je klíma triedy nižšia ako 2,67, ide o triedu s nízkymi hodnotami klímy triedy.

Ak je klíma triedy vyššia ako 3,16, ide o triedu s vysokými (nadpriemernými) hodnotami klímy triedy.

- V gymnáziách triedy s hraničnými hodnotami klímy triedy 2,85 až 3,27 považujeme za triedy s priemernou klímou triedy.

Ak je klíma triedy nižšia ako 2,85, ide o triedu s nízkymi hodnotami klímy triedy.

Ak je klíma triedy vyššia ako 3,27, ide o triedu s vysokými (nadpriemernými) hodnotami klímy triedy.

Z analýzy získaných výskumných údajov môžeme uviesť nasledujúce závery:

Môžeme konštatovať, že hoci je priemerná hodnota klímy triedy na GYM mierne vyššia ako na ZŠ, je vo výskumnej vzorke vyššie percentuálne zastúpenie tried, ktoré môžeme považovať za triedy s nadpriemernou úrovňou klímy triedy (22,2%). V oboch druhoch škôl majú najvyššie zastúpenie triedy, kde ich klímu môžeme považovať za priemernú. **Na základe týchto údajov môžeme konštatovať, že žiaci základných škôl výskumnej vzorky pozitívnejšie vnímajú klímu školskej triedy ako žiaci na gymnáziách. Túto skutočnosť pravdepodobne ovplyvňuje aj to, že triedne kolektívy v deviatom ročníku sa formujú dlhšie a prekonalí už zložitejšie fázy skupinovej dynamiky ako triedne kolektívy v treťom ročníku gymnázií. Ďalšou príčinou tejto skutočnosti je aj pomerne silná individualizácia žiakov v tomto vekovom období na gymnáziách a ich menšia ochota akceptovať či porozumieť všetkým spolužiakom, značná rivalita vo vzájomných vzťahoch ich môže narúšať.**

Na ZŠ dievčatá hodnotili vyššie akceptáciu ako chlapci, v ďalších znakoch klímy triedy vyššie hodnoty dosiahli chlapci. Na GYM chlapci vyššie hodnotili úprimnosť, dievčatá vyššie hodnotili akceptáciu a porozumenie, ocenenie hodnoty vnímajú rovnako. Na oboch druhov škôl chlapci hodnotia celkovú klímu triedy mierne pozitívnejšie. Ako štatisticky významné sa potvrdili rozdiely medzi ZŠ a GYM v prípadoch znakov KT: porozumenie, ocenenie hodnoty, akceptácia a v prípade celkovej KT. V prípade úprimnosti test potvrdil, že rozdiel medzi ZŠ a GYM nie je štatisticky významný.

Bolo by nutné uskutočniť podrobnejšiu analýzu hodnôt klímy školskej triedy a zistiť, či sa odlišujú triedy s výraznejším rozdielom počtu chlapcov a dievčat, či zloženie školskej triedy podľa pohlavia ovplyvňuje priemerné hodnoty klímy školskej triedy a jej znakov.

Štatisticky významné rozdiely sme nezistili v hodnotách klímy triedy a jej znakov podľa krajov. Aj v tomto prípade by bolo nutné pokračovať v ďalších štatistických analýzach údajov a vypočítať napr. priemerné hodnoty klímy triedy podľa krajov a vo vzťahu k veľkosti sídla školy a typu sídla.

Priemerné hodnoty KT a jej znakov sú okrem znaku úprimnosť vyššie v školách na vidieku ako v mestách, ale rozdiely sú minimálne a štatisticky nevýznamné. Túto skutočnosť ale výrazne ovplyvňuje to, že vo výskumnej vzorke je výrazne nižšie zastúpenie škôl z vidieka, zvlášť gymnázií.

Ani podľa veľkosti sídla školy sme nezistili štatisticky významné rozdiely v hodnotách klímy školskej triedy, hoci na základných školách sme zistili prevahu vyšších hodnôt znakov klímy triedy skôr v školách v menších sídlach, na gymnáziách sme najvyššie hodnoty zaznamenali v školách v sídlach s počtom obyvateľov nad 15 tisíc. Tento záver vyplýva aj z toho, že práve z týchto sídiel je väčšina výskumných škôl.

V dotazníku žiaci vyplňali aj niektoré otázky doplňujúceho charakteru, štatistickú významnosť sme pri analýze týchto odpovedí nezistili. Nezistili sme žiadnu štatistickú významnosť medzi počtom súrodencov a hodnotami klímy triedy a jej znakov. Túto skutočnosť ovplyvnilo aj to, že časť žiakov počet súrodencov neuviedla, alebo uvádzali nereálne čísla napr. 3,14 alebo milión a podobne.

Za najväčšie sme považovali potrebu zistiť vzťah medzi hodnotami klímy triedy a výsledkami žiakov v testovaní kognitívnych vedomostí. Výsledky čiastočne potvrdzujú, že:

Údaje k analýze klímy školskej triedy sme získali z pomerne rozsiahlej výskumnej vzorky respondentov, napriek tomu pri hľadaní prekrytia meraní klímy triedy a kognitívnych testov došlo k značnému zníženiu počtu žiakov, čo potom nedovoľuje uviesť závažnejšie závery.

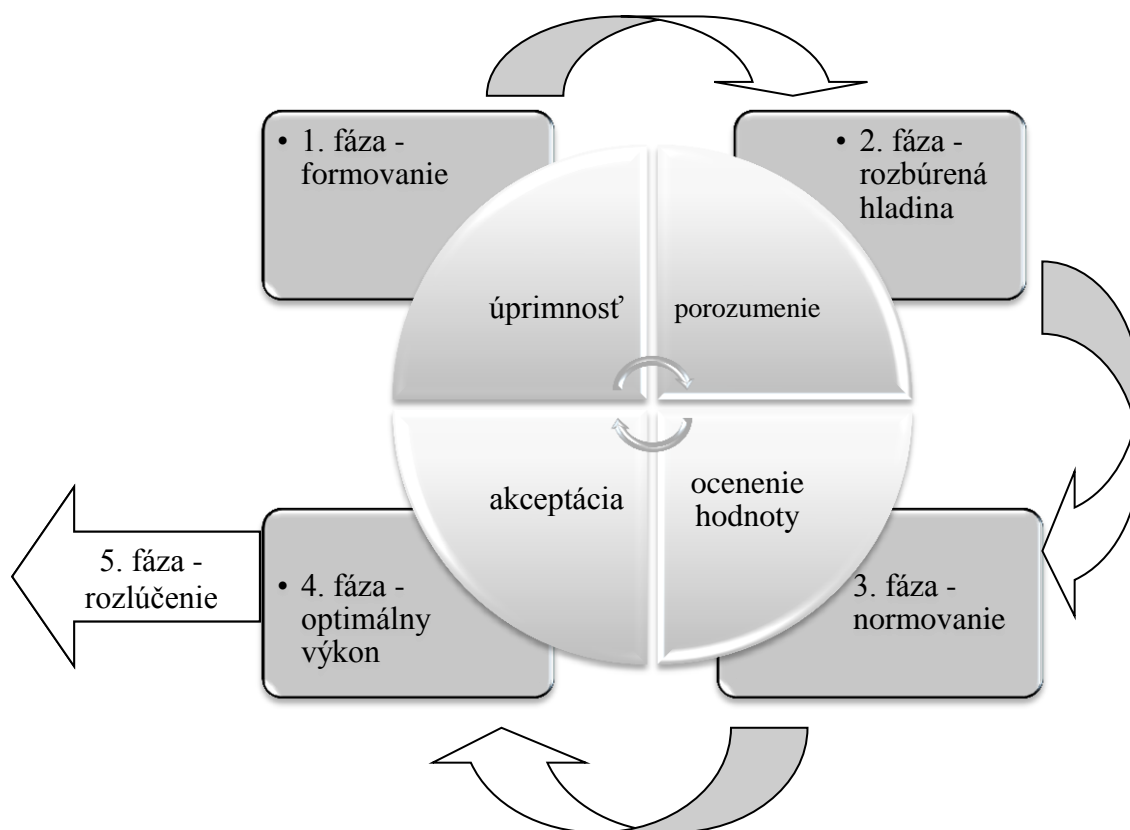
Môžeme konštatovať isté štatisticky významné závery, v zmysle ktorých s istou opatrnosťou uvedieme, že klíma triedy a výsledky kognitívnych testov sa vzájomne ovplyvňujú a v triedach s vyššou ako priemernou klímou dosiahli žiaci lepšie výsledky. Týka sa to výsledkov z testov SJ, Mat8 a MG na základných školách, na gymnáziách sa to týka SJL, v menšej miere MAT2. Znovu tu treba uviesť, že sme nemali možnosť zrealizovať všetky procedúry štatistickej analýzy a bude potrebné so získanými údajmi ďalej pracovať.

Každá škola, ktorá bola zapojená do výskumu merania klímy školskej triedy dostala dva typy reportov. Riaditeľ z každej školy získal report za svoju školu, a každý žiak, ktorý sa do merania zapojil na gymnáziu dostal do svojej osobnej schránky svoje výsledky a priemerné hodnoty výsledkov žiakov gymnázií. Na základné školy boli rozposlané reporty tým žiakom, kde súhlas poskytol riaditeľ školy.

Merania klímy školskej triedy a analýzy údajov priniesli nesporne veľa hodnotných záverov a rozhodne znamenajú len začiatok veľmi potrebných rozborov týchto údajov. Zistené výsledky priemerných hodnôt klímy školskej triedy a jej znakov sú podnetom k ďalším úvahám, či je klíma školskej triedy naozaj dostatočne rozvinutá a aké sú možnosti jej efektívneho rozvoja. Uvedieme len niekoľko stručných námetov predovšetkým pre triednych učiteľov, ktorí majú najtesnejšie väzby na žiakov svojej triedy a ak sú vytvorené vhodné podmienky, aj najefektívnejšie by mohli klímu školskej triedy v pozitívnom smere rozvíjať.

Tieto výsledky môžu byť inšpiráciou ku spracovaniu návrhu ako zlepšovať sociálnu klímu v školskej triede. V prvom rade upozorňujeme na skutočnosť, že poznávať klímu školskej triedy je dôležité práve cez objektívne nástroje merania, akým je aj dotazník J. Mellibrudu. Škola, ktorá sa merania zúčastnila, týmto získava autoevaluačný nástroj, ktorý

môžu učitelia použiť na zistenie klímy školskej triedy alebo overenie zmeny klímy triedy po aplikovaní cieľného programu. Rôzne programy na zmenu klímy školskej triedy majú spoločné to, že ovplyvňujú skupinovú dynamiku sociálnej skupiny, akou je aj školská trieda. V nasledujúcom obrázku uvedieme možné prepojenie skúmaných premenných diagnózy školskej triedy, ako typu sociálnej skupiny, s fázami skupinovej dynamiky. Piatu fázu sme z diagramu vylúčili, už nemôže ovplyvniť skupinovú činnosť.



Obr. 2 Diagram skupinovej dynamiky v prepojení na premenné diagnostiky klímy sociálnej skupiny

V prvej fáze sociálnej dynamiky školskej triedy je dôležité, aby si žiaci vytvárali úprimné vzájomné vzťahy, otvorene sa správali voči iným, spoznávali sa. V školskom prostredí je žiadúce, aby sa nie celkom priaznivé znaky prvej fázy čo najskôr cielene prekonali. Vhodné je zaradiť do vyučovania aktivity na vzájomné spoznávanie sa, spolu vytvoriť pravidlá triedy a podobne. Ideálne je realizovať napr. adaptačný program pre žiakov prvého ročníka strednej školy, alebo pre žiakov piateho ročníka, ktorí prichádzajú do nového triedneho kolektívu. Prípadná „strata času“ z výchovno-vzdelávacieho procesu prináša vysoký efekt v podobe spolupracujúcej skupiny žiakov danej triedy.

Ešte významnejší je tento efekt vo vzťahu k druhej fáze skupinovej dynamiky, kde je možné eliminovať konfliktné situácie zaradením aktivít na identifikáciu komunikačného štýlu jednotlivca. Žiaci môžu pomocou spätnej väzby získať cenné informácie o vlastnom pôsobení, dojme, ktorý vzbudzujú u iných členov skupiny. V tejto fáze skupinovej dynamiky je vhodné zaradiť rôzne komunikačné hry, diskusiu, naučiť sa efektívne riešiť konflikty. Na

základe osobnej skúsenosti je možné podporiť vzájomné porozumenie pre rozdielne prejavy správania sa a osobnostných charakteristík jednotlivcov v skupine.

V tretej fáze skupinovej dynamiky by mali členovia skupiny, školskej triedy zvnútorniť pravidlá danej triedy, vnímať ich ako prospešné pre vlastné učebné výsledky. V tejto fáze by už mali byť jasné pozície jednotlivých členov skupiny, čo významne môžu podporiť aktivity na získanie ocenenia za dosiahnuté výsledky. Žiaci by mali mať možnosť napr. sebahodnotenia, ale i porovnávaní sa s inými, a to nielen v kognitívnych poznatkoch, ale aj v rôznych iných činnostiach, kde môžu preukázať svoje rozmanité zručnosti a spôsobilosti.

Vo štvrtej fáze sociálnej dynamiky, kde by už skupina mala efektívne spolupracovať, je dôležité podporovať spoluprácu, zaraďovať aj do vyučovacieho procesu také metódy vyučovania, ktoré podporujú kooperáciu menších skupín, ale aj skupinu ako triedny celok. Vhodnými sú aktivity na rozvíjanie tvorivosti, zvyšovanie motivácie, snaha o dosiahnutie spoločného cieľa, preberanie zodpovednosti za svoju prácu. Ide o snahu byť akceptovaný v skupine, ale aj dokázať akceptovať iných.

Kvalitatívne skúmanie klímy školskej triedy je realizovateľné v malých skupinách, vyžaduje si podrobnú prípravu a je časovo náročné. Väčšinou nemôže byť realizované ako anonymné, vyžaduje si prítomnosť výskumníka. Kvantitatívny výskum dokáže zachytiť reprezentatívnu vzorku žiakov, môže sa realizovať ako anonymizované, bez pocitu ohrozenia žiaka v prípade, ak chce uviesť aj nie priaznivé skutočnosti. Nevýhodou je možnosť, že respondenti vyplnia dotazník povrchno, nedôsledne. Toto je možné eliminovať vhodnou motiváciou a dôslednou prípravou pred administráciou dotazníkov. Pre žiakov môže byť prítlačivá elektronická distribúcia dotazníkov, ktorá môže poskytovať vyššiu mieru anonymity, čo sa potvrdilo aj v našom meraní.

Získané výsledky by mali byť podrobené ďalším analýzám, jednak vo vzťahu k identifikačným znakom výskumného súboru, ako aj vo vzťahu k ďalším indikátorom kvality školy a predovšetkým vo vzťahu ku vzdelávacím výsledkom žiakov, kde sme zatiaľ nezískali dostatočné odpovede na nastolené otázky.

LITERATÚRA

- CANGELOSI, J.S. 1994. *Strategie řízení třídy*. Praha : Portál 1994, ISBN 80-7178-014-6.
- ČAPEK, R.2010. *Třídní klima a školní klima*. Praha : Grada. ISBN 978-80-247-2742-4.
- ERIKSON, E. 1999. *Životní cyklus rozšířený a dokončený*. Praha : Portál, ISBN 807-10629-1.
- GAJDOŠOVÁ, E., 2000. *Poznávanie sociálnych vzťahov v triede: práca so sociometricko-ratingovým dotazníkom*. Bratislava : Metodicko-pedagogické centrum, 49 s. ISBN 80-7164-268-1.
- GAVORA, P. 1999. *Úvod do pedagogického výskumu*. Bratislava : UK, ISBN 978-80-223-2391-8.
- GAVORA, P. 2010. *Akí sú moji žiaci? Pedagogická diagnostika žiaka*. Bratislava : Enigma, ISBN 978-80-89132-91-1.
- HLÁSNA, S. 2011. *Sociálna klíma triedy a kvalita života žiaka v triede*. Bratislava : Z-F Lingua, ISBN 978-80-89328-60-4.
- KOLLÁRIK, T. – SOLLÁROVÁ, E. *Metódy sociálnopsychologickej praxe*. Bratislava : IKAR, ISBN 80-551-0765-3.
- KOSOVÁ, B. 2000. *Rozvoj osobnosti žiaka*. 3. vydanie. Prešov : Rokus, ISBN 0-968452-2-5.
- KUBALIAKOVÁ, Z. 2006. Vplyv hodnotenia na klímu triedy /cit. 2013-09-11/ Dostupné na internete: <http://web.mtf.stuba.sk/sk/aktuality/konferencie/schola/prispevky06/> Kubaliakova
- KYRIACOU, CH. 1996, *Klíčové dovednosti učiteľa*. Praha : Portál, ISBN 80-7178-022-7.
- LAŠEK, J. 2001. *Sociálně psychologické klima školních tříd a školy*. Hradec Králové: Gaudeamus. ISBN 978-80-743-5220-1.
- LUKŠÍK, I. a kol. 2012. *Kultúra škôl a výchovných zariadení*. Bratislava : UK, ISBN 978-80-223-2962-0.
- MAREŠ, J. 2013. *Pedagogická psychologie*. Praha : Portál 2013, ISBN 978-80-262-0174-8.
- MAREŠ, J. – KRÍVOHLAVÝ, J. 1995. *Komunikace ve škole*. Brno : CDVU MU, ISBN 80-210-1070-3.
- PETLÁK, E. 2006. *Klíma školy a klíma triedy*. Bratislava : IRIS, ISBN 80-89018-97-1.
- PRŮCHA, J. 2002. Sociální klima ve třídách českých škol. In *Sborník prací Filozofické fakulty brněnské univerzity*. Brno : FF MU, ISBN 80-210-4472-2.
- PRŮCHA, J. WALTEROVÁ, E., MAREŠ, J. 2009. *Pedagogický slovník*. Praha : Portál, ISBN 978-80-7367-647-6.
- PRŮCHA, J. 2002. *Učitel: současné poznatky o profesi*. Praha : Portál, ISBN 80-7178-621-7.
- SVETLÍKOVÁ, J. (Eds.) 2008. *Psychoedukácia I*. Bratislava: Univerzita Komenského v Bratislave, ISBN 978-80-223-2556-1.
- SVETLÍKOVÁ, J. – FÜLÖPOVÁ, E. 2013. Sociálna klíma v triede na strednej škole. In *Hodnotenie kvality vzdelávania. Súčasný stav a perspektívy. Zborník z konferencie*. Bratislava : NUCEM, 8 s. ISBN 978-80-89638-11-6.
- VYKOPALOVÁ, H. 1992. *Sociální klima třídy a možnosti jeho ovlyvňování*. Olomouc : Lidové noviny, ISBN 80-7067-161-0.
- VÝROST, J. – SLAMĚNÍK, I. 1997. *Sociální psychologie*. Praha : ISV, ISBN 80-85866-20-X.
- ZELINA, M. 1996. *Strategie a metody na rozvíjanie osobnosti dieťaťa*. Bratislava : IRIS, ISBN 80-967013-4-7.
- ZELINA, M. 2006. *Kvalita školy a mikrovyučovacie analýzy*. Bratislava : OG – Poľana. ISBN 80-89192-29-7.
- www.nucem.sk

PRÍLOHA 1

DOTAZNÍK klímy školskej triedy¹ (diagnóza klímy v školskej triede)

Autor: Jerzy Mellibruda Adaptoval a publikoval: ZELINA, M. 2006. *Kvalita školy a mikrovýučovacie analýzy*. Bratislava : OG – Poľana. ISBN 80-89192-29-7.

Inštrukcia:

„Mysli na to, ako sa členovia tvojej triedy k tebe obyčajne správajú. Do okienka pred každým z nasledujúcich výrokov vpiš číslo, ktoré zodpovedá tvojmu vnímaniu skupiny alebo celku. Používaj toto číslovanie:

- 5 - môžem počítat' s tým, že tak budú konať vždy,
- 4 - také správanie by bolo pre nich typické,
- 3 - obvykle sa tak správajú,
- 2 - občas sa tak správajú,
- 1 - len veľmi málokedy sa tak správajú,
- 0 - nikdy by sa tak nesprávali, nerobili by tak.“

Pripúšťam, že členovia mojej triedy by konali, správali sa nasledovne:

- | | | | | | | | |
|---|---|---|---|---|---|---|--------------------------------|
| 1. hovoria so mnou otvorene | 5 | 4 | 3 | 2 | 1 | 0 | U |
| 2. rozumejú, čo chcem povedať | 5 | 4 | 3 | 2 | 1 | 0 | P |
| 3. prerušujú ma, alebo nedávajú pozor na to, čo hovorím | 5 | 4 | 3 | 2 | 1 | 0 | O |
| 4. akceptujú ma takého, aký som (prijímajú ma) | | | 5 | 4 | 3 | 2 | 1 0 A |
| 5. neváhajú dať mi najavo, keď ma majú dosť | 5 | 4 | 3 | 2 | 1 | 0 | U |
| 6. pripisujú iný význam tomu, čo hovorím | 5 | 4 | 3 | 2 | 1 | 0 | P |
| 7. zaujímajú sa o mňa | 5 | 4 | 3 | 2 | 1 | 0 | O |
| 8. vytvárajú atmosféru, v ktorej môžem hovoriť otvorene, byť sám sebou | 5 | 4 | 3 | 2 | 1 | 0 | A |
| 9. držia jazyk za zubami, aby ma neurazili | 5 | 4 | 3 | 2 | 1 | 0 | U |
| 10. hovoria mi, aký v skutočnosti som | 5 | 4 | 3 | 2 | 1 | 0 | P |
| 11. začleňujú ma do svojich aktivít | 5 | 4 | 3 | 2 | 1 | 0 | O |
| 12. neodsudzujú ma | 5 | 4 | 3 | 2 | 1 | 0 | A |
| 13. sú ku mne celkom úprimní | 5 | 4 | 3 | 2 | 1 | 0 | U |
| 14. rýchle spoznajú, keď ma niečo trápi | 5 | 4 | 3 | 2 | 1 | 0 | P |
| 15. cenia si ma ako človeka bez ohľadu na moje stanoviská alebo schopnosti | 5 | 4 | 3 | 2 | 1 | 0 | O |
| 16. vysmievajú sa mi alebo prejavujú nespokojnosť, keď dávam najavo svoje charakteristické rysy | 5 | 4 | 3 | 2 | 1 | 0 | A |
| 17. Bývam so svojou rodinou áno-nie | | | | | | | Bývam v detskom domove áno-nie |
| 18. Mám súrodencia/súrodencov (uved' počet)..... | | | | | | | |

Ďakujeme za čas, ktorý si venoval vyplneniu dotazníka. Ak by si chcel/a niečo doplniť k téme dotazníka alebo k uvedeným tvrdeniam, tu je priestor pre všetky postrehy, vyjadrenie:

.....

.....

¹ Meranie sa bude realizovať spoločne s dotazníkom o klíme školy (žiacky)

.....
.....
Vyhodnotenie dotazníka

Na získanie celkového výsledku treba:

a) spočítať čísla v každej DIMENZII (Ú, P, O, A)

b) každý súčet deliť štyrmi

Získaný výsledok je na škále od 0 do 5.

POZOR! Pred urobením súčtu je nutné čísla v riadkoch 3, 6, 9, 16 zmeniť nasledovne:

0 - 5 1 - 4 2 - 3 3 - 2 4 - 1 5 - 0

Výsledky – získané koeficienty treba naniesť na škály:

Ú 1+5+9+13 = úprimnosť (empatia)

P 2+6+10+14 = porozumenie (kongruencia)

O 3+7+11+15 = ocenenie hodnoty

A 4+8+12+16 = akceptácia

PRÍLOHA 2

Tab. 1.1 Interkolerácie znakov klímy triedy a premennej klímy triedy na základných školách

Correlations^a

ZŠ		úprimnosť	porozumenie	ocenenie hodnoty	akceptácia	KT
úprimnosť	Pearson Correlation	1	,340**	,270**	,249**	,587**
	Sig. (2-tailed)		,000	,000	,000	,000
	N	3047	3047	3047	3047	3047
porozumenie	Pearson Correlation	,340**	1	,636**	,548**	,796**
	Sig. (2-tailed)	,000		,000	,000	,000
	N	3047	3047	3047	3047	3047
ocenenie hodnoty	Pearson Correlation	,270**	,636**	1	,700**	,796**
	Sig. (2-tailed)	,000	,000		,000	,000
	N	3047	3047	3047	3047	3047
akceptácia	Pearson Correlation	,249**	,548**	,700**	1	,825**
	Sig. (2-tailed)	,000	,000	,000		,000
	N	3047	3047	3047	3047	3047
KT	Pearson Correlation	,587**	,796**	,796**	,825**	1
	Sig. (2-tailed)	,000	,000	,000	,000	
	N	3047	3047	3047	3047	3047

** . Correlation is significant at the 0.01 level (2-tailed).

Tab. 1.2 Interkolerácie znakov klímy triedy a premennej klíma triedy na gymnáziách
Correlations^a

GYM		úprimnosť	porozumenie	ocenenie hodnoty	akceptácia	KT
úprimnosť	Pearson	1	,337**	,253**	,216**	,578**
	Sig. (2-tailed)		,000	,000	,000	,000
	N	4255	4255	4255	4255	4255
porozumenie	Pearson	,337**	1	,683**	,602**	,829**
	Sig. (2-tailed)	,000		,000	,000	,000
	N	4255	4255	4255	4255	4255
ocenenie hodnoty	Pearson	,253**	,683**	1	,716**	,806**
	Sig. (2-tailed)	,000	,000		,000	,000
	N	4255	4255	4255	4255	4255
akceptácia	Pearson	,216**	,602**	,716**	1	,825**
	Sig. (2-tailed)	,000	,000	,000		,000
	N	4255	4255	4255	4255	4255
KT	Pearson	,578**	,829**	,806**	,825**	1
	Sig. (2-tailed)	,000	,000	,000	,000	
	N	4255	4255	4255	4255	4255

** . Correlation is significant at the 0.01 level (2-tailed).

Tab. 1.3 Korelačná matica pre výsledky žiakov ZŠ

ZŠ	úprimnosť	porozumenie	ocenenie_hodnoty	akceptácia
úprimnosť	1,000	,340	,270	,249
porozumenie	,340	1,000	,636	,548
ocenenie hodnoty	,270	,636	1,000	,700
akceptácia	,249	,548	,700	1,000

Tab. 1.4 Vnútoraná konzistencia hodnôt znakov klímy triedy na ZŠ

ZŠ	Scale Mean if Item Deleted	Scale Variance if Item Deleted	Corrected Item-Total Correlation	Squared Multiple Correlation	Cronbach's Alpha if Item Deleted
úprimnosť	8,7702	6,505	,325	,123	,833
porozumenie	8,9588	5,100	,661	,452	,690
ocenenie_hodnoty	8,8470	4,198	,722	,582	,645
akceptácia	8,5960	4,291	,662	,509	,683

Tab. 1.5 Korelačná matica pre výsledky žiakov GYM

GYM	úprimnosť	porozumenie	ocenenie_hodnoty	akceptácia
úprimnosť	1,000	,337	,253	,216
porozumenie	,337	1,000	,683	,602
ocenenie_hodnoty	,253	,683	1,000	,716
akceptácia	,216	,602	,716	1,000

Tab. 1.6 Vnútoraná konzistencia hodnôt znakov klímy triedy na Gym

GYM	Scale Mean if Item Deleted	Scale Variance if Item Deleted	Corrected Item-Total Correlation	Squared Multiple Correlation	Cronbach's Alpha if Item Deleted
úprimnosť	9,3398	5,955	,299	,115	,855
porozumenie	9,3944	4,468	,708	,518	,681
ocenenie_hodnoty	9,2846	3,898	,737	,612	,654
akceptácia	8,8951	3,919	,671	,536	,694

PRÍLOHA 3

Ukážka spätnej väzby škole



Výsledky z dotazníka Klíma triedy

Škola: XXXXXX

Jedným z najčastejších dôvodov, prečo sa žiaci tešia do školy, sú vzťahy so spolužiakmi, priateľmi, kamarátmi v škole. Škola plní voči žiakom aj socializačnú funkciu, naplňuje potrebu blízkosti a vytvára priestor pre rozvíjanie sociálnych vzťahov s rovesníkmi, ale aj s ostatnými osobami v školskom prostredí.

Vzťahy medzi žiakmi v školskej triede tvoria istú štruktúru a zároveň podliehajú istým zmenám v procesoch sociálnej dynamiky. Väčšinou sa u žiakov základných aj stredných škôl vyvíjajú pozitívnym smerom, hoci nie vždy to všetci žiaci pociťujú rovnako pozitívne. Záujem o sociálnu klímu školskej triedy vyplýva predovšetkým z požiadavky zlepšovať vzťahy v triede, a to nielen medzi žiakmi navzájom, ale aj medzi učiteľmi a žiakmi. Ďalším dôvodom je skutočnosť, že v pokojnej a priaznivej klíme školskej triedy sa môže realizovať výchovno-vzdelávací proces s lepšími, pozitívnejšími výsledkami žiakov.

Klíma školskej triedy ovplyvňuje:

1. to, ako sa v danej triede žiaci cítia a ako sa tam cíti učiteľ;
2. motiváciu žiakov učiť sa a motiváciu učiteľov v tejto triede vyučovať;
3. výchovné a vzdelávacie výsledky žiakov (tj. kognitívne, afektívne, behaviorálne) i výsledky snaženia učiteľa;
4. správanie žiakov na hodinách i mimo nich.

Meranie klímy triedy dotazníkom diagnózy sociálnej skupiny, autorom ktorého je J. Mellibruda, prináša pre každého žiaka výsledky v podobe číselnej hodnoty týchto znakov:

Klíma triedy znamená, ako celkovo žiaci vnímajú to, čo sa v triede deje. Tvoria ju nasledujúce znaky:

Úprimnosť znamená, že vzťahy v triede sú otvorené, žiaci dokážu vyjadriť aj nesúhlas, neurážajú sa a sú vzájomne celkom úprimní.

Porozumenie znamená, že spolužiaci si rozumejú, neprekrucujú význam slov, otvorene sa vyjadria o každom a vedia spolužiakov pochopiť, ak ich niečo trápí.

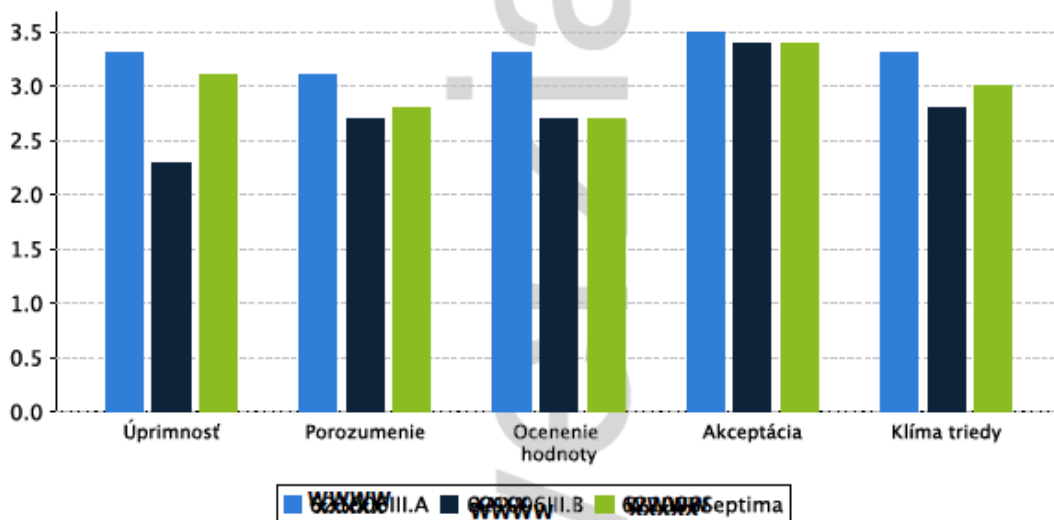
Ocenenie hodnoty znamená, že žiaci sa zaujímajú o svojich spolužiakov, počúvajú sa, berú svojich spolužiakov takých, akými sú, neodsudzujú za iné názory a začleňujú ich do akcií triedy.

Akceptácia znamená, že žiaci sa navzájom prijímajú, v triede je otvorená atmosféra a prijímajú každého ako rovnocenného.

V rámci výsledkov z merania klímy triedy v nasledujúcom grafe informujeme o dosiahnutých hodnotách klímy triedy, ktorý prezentuje vnímanie klímy triedy za každú triedu **Vašej školy**. Zároveň v tomto reporte Vám poskytujeme výsledky o hodnotách jednotlivých znakov a o celkovej klíme triedy za všetkých žiakov vo výskumných školách. Výsledky klímy triedy, tak ako aj jednotlivé premenné, nadobúdajú hodnoty v intervale 1 – 5. V prípade priaznivej (pozitívnej) klímy triedy sú hodnoty vyššie. Čím vyššia hodnota výsledkov, tým je vnímanie klímy triedy priaznivejšie. Nepriaznivá klíma triedy sa odráža v nižších hodnotách jednotlivých premenných a hodnotách celkovej klímy triedy (za vyššiu hodnotu môžeme považovať hodnotu vyššiu ako 3,3).

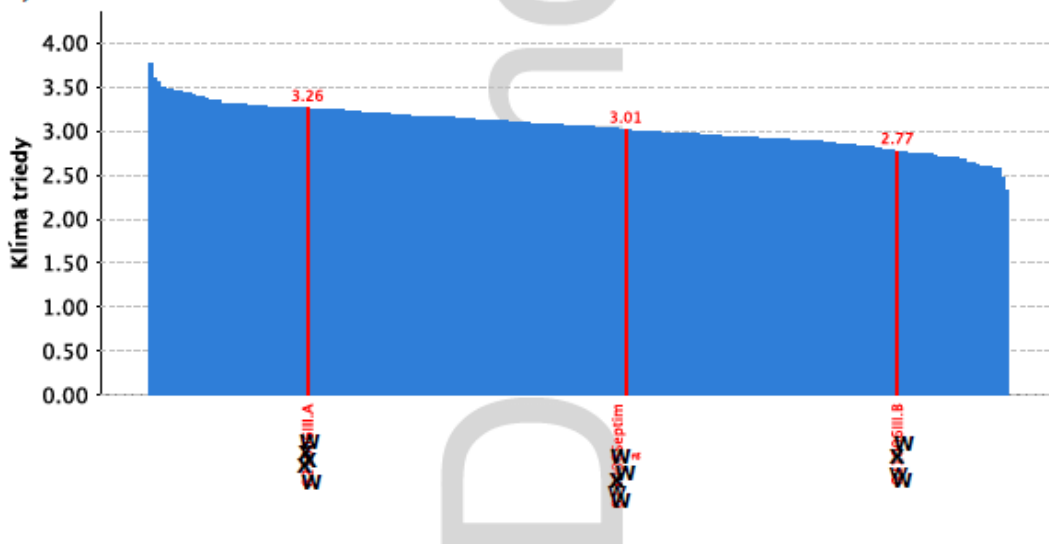
V prípade, že sa objavia v niektorej školskej triede výrazne nižšie hodnoty klímy triedy (nižšie ako 2,7), odporúčame podrobne pozrieť hodnoty premenných klímy triedy. Tu sa nachádzajú všetky znaky vyhodnotené samostatne, pričom nižšie hodnoty aritmetických priemerov v jednotlivých triedach školy signalizujú problém a upozorňujú na nutnosť venovať danej premennej zvýšenú pozornosť, avšak v kontexte i s ostatnými hodnotami (za nižšiu môžeme považovať hodnotu menej ako 2,2).

Prehľad priemerných hodnôt klímy triedy za všetky triedy daného ročníka Vašej školy v grafe Klíma triedy.



Z Vašej školy dotazník Klíma triedy úplne vyplnilo celkom 71 žiakov, za jednotlivé triedy to bolo: 621006III.A trieda 23 žiakov, 621006III.B trieda 25 žiakov, 621006Septima trieda 23 žiakov. Čím je vyššia hodnota koeficientu v jednotlivých znakoch, tým je vyššie individuálne vnímanie klímy danej triedy a jej hodnotenie danými žiakmi, čím sú vyššie priemerné hodnoty jednotlivých premenných a celkovej klímy triedy, tým je pozitívnejšia klíma danej triedy. Graf vyjadruje rozdiely medzi jednotlivými triedami danej školy.

Pre porovnanie umiestnenia Vašej školy vo vzťahu k iným školám z výskumného súboru máte možnosť nahliadnuť na graf, kde sú uvedené výsledky všetkých škôl skúmaného súboru žiakov a vyznačené sú triedy Vašej školy.





Graf znázorňuje poradie škôl podľa dosiahnutých hodnôt klímy triedy, tak ako ju vnímajú žiaci v triedach a zároveň znázorňuje umiestnenie tried Vašej školy v celej výskumnej vzorke.

Triedy Vašej školy sú farebne odlíšené.

Odporúčame venovať pozornosť rozvíjaniu a zlepšovaniu klímy triedy predovšetkým v tých premenných, kde žiaci uviedli nižšie hodnoty. Klímu triedy pomáhajú vylepšovať jasné pravidlá, dôsledná kontrola ich dodržiavania zo strany učiteľov i žiakov, dobrá spolupráca triedneho učiteľa so žiakmi, efektívne riešenie konfliktov, otvorené a úprimné vzťahy učiteľov k žiakom, jednotný prístup učiteľov vo výchovno-vzdelávacom procese a tiež rovnaký prístup ku žiakom, pravidelné organizovanie triednych akcií, rovnomerné zapájanie žiakov do ich prípravy, prevencia pred sociálno-patologickými javmi v školskom prostredí, podpora sociálne slabších a znevýhodnených žiakov.